

USER'S MANUAL  
BEDIENUNGSANLEITUNG  
MANUEL D'UTILISATION  
MANUAL DE USUARIO  
INSTRUKCJA OBSŁUGI  
MANUALE D' USO

 **cameo**<sup>®</sup>  
colours of light



# ZENIT Z 120

**LED ZOOM PAR** IP65 120W RGBW

CLZZ120

### **EN You've made the right choice!**

We have designed this product to operate reliably over many years. Please read this User's Manual carefully, so that you can begin making optimum use of your Cameo Light product quickly. Learn more about Cameo Light on our website [WWW.CAMEOLIGHT.COM](http://WWW.CAMEOLIGHT.COM).

### **DE Sie haben die richtige Wahl getroffen!**

Dieses Gerät wurde unter hohen Qualitätsanforderungen entwickelt und gefertigt, um viele Jahre einen reibungslosen Betrieb zu gewährleisten. Bitte lesen Sie diese Bedienungsanleitung sorgfältig, damit Sie Ihr neues Produkt von Cameo Light schnell und optimal einsetzen können. Weitere Informationen über Cameo Light erhalten Sie auf unserer Website [WWW.CAMEOLIGHT.COM](http://WWW.CAMEOLIGHT.COM).

### **FR Vous avez fait le bon choix!**

Cet appareil a été développé et fabriqué en appliquant des exigences de qualité très élevées: il garantit des années de fonctionnement sans problème. Veuillez lire attentivement ce Manuel Utilisateur: vous apprendrez rapidement à utiliser votre appareil Cameo Light de façon optimale. Vous trouverez davantage d'informations à propos de Cameo Light sur notre site Web: [WWW.CAMEOLIGHT.COM](http://WWW.CAMEOLIGHT.COM).

### **ES ¡Gracias por elegir Cameo Light!**

Este equipo está diseñado y fabricado con los estándares de calidad más exigentes, para garantizar un correcto funcionamiento durante muchos años. Lea atentamente este manual de usuario para poder aprovechar rápidamente toda la funcionalidad de su nuevo producto de Cameo Light. Más información sobre Cameo Light en la web [WWW.CAMEOLIGHT.COM](http://WWW.CAMEOLIGHT.COM).

### **PL Gratulujemy wyboru!**

To urządzenie zostało zaprojektowane i wyprodukowane przy zastosowaniu najwyższych kryteriów jakościowych w celu zapewnienia wieloletniej bezawaryjnej eksploatacji. Proszę starannie przeczytać niniejszą instrukcję obsługi, aby móc jak najszybciej zacząć użytkować ten produkt marki Cameo Light. Więcej informacji na temat Cameo Light znajdą Państwo na naszej stronie internetowej pod adresem [WWW.CAMEOLIGHT.COM](http://WWW.CAMEOLIGHT.COM).

### **IT Avete fatto la scelta giusta!**

Questo dispositivo è stato sviluppato e prodotto in conformità con elevati standard qualitativi che ne garantiscono il regolare funzionamento per molti anni. Leggete attentamente questo manuale d'uso per utilizzare al meglio il vostro nuovo prodotto Cameo Light. Per maggiori informazioni su Cameo Light consultare la nostra pagina Web [WWW.CAMEOLIGHT.COM](http://WWW.CAMEOLIGHT.COM).

## **EN PREVENTIVE MEASURES**

1. Please read these instructions carefully.
2. Keep all information and instructions in a safe place.
3. Follow the instructions.
4. Observe all safety warnings. Never remove safety warnings or other information from the equipment.
5. Use the equipment only in the intended manner and for the intended purpose.
6. Use only sufficiently stable and compatible stands and/or mounts (for fixed installations). Make certain that wall mounts are properly installed and secured. Make certain that the equipment is installed securely and cannot fall down.
7. During installation, observe the applicable safety regulations for your country.
8. Never install and operate the equipment near radiators, heat registers, ovens or other sources of heat. Make certain that the equipment is always installed so that is cooled sufficiently and cannot overheat.
9. Never place sources of ignition, e.g., burning candles, on the equipment.
10. Ventilation slits must not be blocked.
11. This appliance is designed exclusively for indoor use, do not use this equipment in the immediate vicinity of water (does not apply to special outdoor equipment - in this case, observe the special instructions noted below). Do not expose this equipment to flammable materials, fluids or gases.
12. Make certain that dripping or splashed water cannot enter the equipment. Do not place containers filled with liquids, such as vases or drinking vessels, on the equipment.
13. Make certain that objects cannot fall into the device.
14. Use this equipment only with the accessories recommended and intended by the manufacturer.
15. Do not open or modify this equipment.
16. After connecting the equipment, check all cables in order to prevent damage or accidents, e.g., due to tripping hazards.
17. During transport, make certain that the equipment cannot fall down and possibly cause property damage and personal injuries.
18. If your equipment is no longer functioning properly, if fluids or objects have gotten inside the equipment or if it has been damaged in another way, switch it off immediately and unplug it from the mains outlet (if it is a powered device). This equipment may only be repaired by authorized, qualified personnel.
19. Clean the equipment using a dry cloth.
20. Comply with all applicable disposal laws in your country. During disposal of packaging, please separate plastic and paper/cardboard.
21. Plastic bags must be kept out of reach of children.

### **FOR EQUIPMENT THAT CONNECTS TO THE POWER MAINS:**

22. CAUTION: If the power cord of the device is equipped with an earthing contact, then it must be connected to an outlet with a protective ground. Never deactivate the protective ground of a power cord.
23. If the equipment has been exposed to strong fluctuations in temperature (for example, after transport), do not switch it on immediately. Moisture and condensation could damage the equipment. Do not switch on the equipment until it has reached room temperature.
24. Before connecting the equipment to the power outlet, first verify that the mains voltage and frequency match the values specified on the equipment. If the equipment has a voltage selection switch, connect the equipment to the power outlet only if the equipment values and the mains power values match. If the included power cord or power adapter does not fit in your wall outlet, contact your electrician.

25. Do not step on the power cord. Make certain that the power cable does not become kinked, especially at the mains outlet and/or power adapter and the equipment connector.
26. When connecting the equipment, make certain that the power cord or power adapter is always freely accessible. Always disconnect the equipment from the power supply if the equipment is not in use or if you want to clean the equipment. Always unplug the power cord and power adapter from the power outlet at the plug or adapter and not by pulling on the cord. Never touch the power cord and power adapter with wet hands.
27. Whenever possible, avoid switching the equipment on and off in quick succession because otherwise this can shorten the useful life of the equipment.
28. **IMPORTANT INFORMATION:** Replace fuses only with fuses of the same type and rating. If a fuse blows repeatedly, please contact an authorised service centre.
29. To disconnect the equipment from the power mains completely, unplug the power cord or power adapter from the power outlet.
30. If your device is equipped with a Volex power connector, the mating Volex equipment connector must be unlocked before it can be removed. However, this also means that the equipment can slide and fall down if the power cable is pulled, which can lead to personal injuries and/or other damage. For this reason, always be careful when laying cables.
31. Unplug the power cord and power adapter from the power outlet if there is a risk of a lightning strike or before extended periods of disuse.
32. The device must only be installed in a voltage-free condition (disconnect the mains plug from the mains).
33. Dust and other debris inside the unit may cause damage. The unit should be regularly serviced or cleaned (no guarantee) depending on ambient conditions (dust etc., nicotine, fog) by qualified personnel to prevent overheating and malfunction.
34. Please keep a distance of at least 0.5 m to any combustible materials.



**CAUTION:**

To reduce the risk of electric shock, do not remove cover (or back). There are no user serviceable parts inside. Maintenance and repairs should be exclusively carried out by qualified service personnel.



The warning triangle with lightning symbol indicates dangerous uninsulated voltage inside the unit, which may cause an electrical shock.



The warning triangle with exclamation mark indicates important operating and maintenance instructions.



Warning! This symbol indicates a hot surface. Certain parts of the housing can become hot during operation. After use, wait for a cool-down period of at least 10 minutes before handling or transporting the device.

**CAUTION! HIGH VOLUMES IN AUDIO PRODUCTS!**

This device is meant for professional use. Therefore, commercial use of this equipment is subject to the respectively applicable national accident prevention rules and regulations. As a manufacturer, Adam Hall is obligated to notify you formally about the existence of potential health risks. Hearing damage due to high volume and prolonged exposure: When in use, this product is capable of producing high sound-pressure levels (SPL) that can lead to irreversible hearing damage in performers, employees, and audience members. For this reason, avoid prolonged exposure to volumes in excess of 90 dB.

**CAUTION! IMPORTANT INFORMATION ABOUT LIGHTING PRODUCTS!**

1. The product has been developed for professional use in the field of event technology and is not suitable as household lighting.
2. Do not stare, even temporarily, directly into the light beam.
3. Do not look at the beam directly with optical instruments such as magnifiers.
4. Stroboscope effects may cause epileptic seizures in sensitive people! People with epilepsy should definitely avoid places where strobes are used.

The product has been developed for professional use in the field of event technology and is not suitable as household lighting.

**DE SICHERHEITSHINWEISE**

1. Lesen Sie diese Anleitung bitte sorgfältig durch.
2. Bewahren Sie alle Informationen und Anleitungen an einem sicheren Ort auf.
3. Befolgen Sie die Anweisungen.
4. Beachten Sie alle Warnhinweise. Entfernen Sie keine Sicherheitshinweise oder andere Informationen vom Gerät.
5. Verwenden Sie das Gerät nur in der vorgesehenen Art und Weise.
6. Verwenden Sie ausschließlich stabile und passende Stative bzw. Befestigungen (bei Festinstallationen). Stellen Sie sicher, dass Wandhalterungen ordnungsgemäß installiert und gesichert sind. Stellen Sie sicher, dass das Gerät sicher installiert ist und nicht herunterfallen kann.
7. Beachten Sie bei der Installation die für Ihr Land geltenden Sicherheitsvorschriften.
8. Installieren und betreiben Sie das Gerät nicht in der Nähe von Heizkörpern, Wärmespeichern, Öfen oder sonstigen Wärmequellen. Sorgen Sie dafür, dass das Gerät immer so installiert ist, dass es ausreichend gekühlt wird und nicht überhitzen kann.
9. Platzieren Sie keine Zündquellen wie z.B. brennende Kerzen auf dem Gerät.
10. Lüftungsschlitze dürfen nicht blockiert werden.
11. Das Gerät wurde ausschließlich für die Verwendung in Innenräumen entwickelt, betreiben Sie das Gerät nicht in unmittelbarer Nähe von Wasser (gilt nicht für spezielle Outdoor Geräte - beachten Sie in diesem Fall bitte die im Folgenden vermerkten Sonderhinweise). Bringen Sie das Gerät nicht mit brennbaren Materialien, Flüssigkeiten oder Gasen in Berührung.
12. Sorgen Sie dafür, dass kein Tropf- oder Spritzwasser in das Gerät eindringen kann. Stellen Sie keine mit Flüssigkeit gefüllten Behältnisse wie Vasen oder Trinkgefäße auf das Gerät.
13. Sorgen Sie dafür, dass keine Gegenstände in das Gerät fallen können.

14. Betreiben Sie das Gerät nur mit dem vom Hersteller empfohlenen und vorgesehenen Zubehör.
15. Öffnen Sie das Gerät nicht und verändern Sie es nicht.
16. Überprüfen Sie nach dem Anschluss des Geräts alle Kabelwege, um Schäden oder Unfälle, z. B. durch Stolperfallen zu vermeiden.
17. Achten Sie beim Transport darauf, dass das Gerät nicht herunterfallen und dabei möglicherweise Sach- und Personenschäden verursachen kann.
18. Wenn Ihr Gerät nicht mehr ordnungsgemäß funktioniert, Flüssigkeiten oder Gegenstände in das Geräteinnere gelangt sind, oder das Gerät anderweitig beschädigt wurde, schalten Sie es sofort aus und trennen es von der Netzsteckdose (sofern es sich um ein aktives Gerät handelt). Dieses Gerät darf nur von autorisiertem Fachpersonal repariert werden.
19. Verwenden Sie zur Reinigung des Geräts ein trockenes Tuch.
20. Beachten Sie alle in Ihrem Land geltenden Entsorgungsgesetze. Trennen Sie bei der Entsorgung der Verpackung bitte Kunststoff und Papier bzw. Kartonagen voneinander.
21. Kunststoffbeutel müssen außer Reichweite von Kindern aufbewahrt werden.

#### BEI GERÄTEN MIT NETZANSCHLUSS:

22. ACHTUNG: Wenn das Netzkabel des Geräts mit einem Schutzkontakt ausgestattet ist, muss es an einer Steckdose mit Schutzleiter angeschlossen werden. Deaktivieren Sie niemals den Schutzleiter eines Netzkabels.
23. Schalten Sie das Gerät nicht sofort ein, wenn es starken Temperaturschwankungen ausgesetzt war (beispielsweise nach dem Transport). Feuchtigkeit und Kondensat könnten das Gerät beschädigen. Schalten Sie das Gerät erst ein, wenn es Zimmertemperatur erreicht hat.
24. Bevor Sie das Gerät an die Steckdose anschließen, prüfen Sie zuerst, ob die Spannung und die Frequenz des Stromnetzes mit den auf dem Gerät angegebenen Werten übereinstimmen. Verfügt das Gerät über einen Spannungswahlschalter, schließen Sie das Gerät nur an die Steckdose an, wenn die Gerätewerte mit den Werten des Stromnetzes übereinstimmen. Wenn das mitgelieferte Netzkabel bzw. der mitgelieferte Netzadapter nicht in Ihre Netzsteckdose passt, wenden Sie sich an Ihren Elektriker.
25. Treten Sie nicht auf das Netzkabel. Sorgen Sie dafür, dass spannungsführende Kabel speziell an der Netzbuchse bzw. am Netzadapter und der Gerätebuchse nicht geknickt werden.
26. Achten Sie bei der Verkabelung des Geräts immer darauf, dass das Netzkabel bzw. der Netzadapter stets frei zugänglich ist. Trennen Sie das Gerät stets von der Stromzuführung, wenn das Gerät nicht benutzt wird, oder Sie das Gerät reinigen möchten. Ziehen Sie Netzkabel und Netzadapter immer am Stecker bzw. am Adapter und nicht am Kabel aus der Steckdose. Berühren Sie Netzkabel und Netzadapter niemals mit nassen Händen.
27. Schalten Sie das Gerät möglichst nicht schnell hintereinander ein und aus, da sonst die Lebensdauer des Geräts beeinträchtigt werden könnte.
28. WICHTIGER HINWEIS: Ersetzen Sie Sicherungen ausschließlich durch Sicherungen des gleichen Typs und Wertes. Sollte eine Sicherung wiederholt auslösen, wenden Sie sich bitte an ein autorisiertes Servicezentrum.
29. Um das Gerät vollständig vom Stromnetz zu trennen, entfernen Sie das Netzkabel bzw. den Netzadapter aus der Steckdose.
30. Wenn Ihr Gerät mit einem Volex-Netzanschluss bestückt ist, muss der passende Volex-Gerätestecker entsperrt werden, bevor er entfernt werden kann. Das bedeutet aber auch, dass das Gerät durch ein Ziehen am Netzkabel verrutschen und herunterfallen kann, wodurch Personen verletzt werden und/oder andere Schäden auftreten können. Verlegen Sie Ihre Kabel daher immer sorgfältig.
31. Entfernen Sie Netzkabel und Netzadapter aus der Steckdose bei Gefahr eines Blitzschlags oder wenn Sie das Gerät länger nicht verwenden.
32. Das Gerät darf nur im spannungsfreien Zustand (Trennung des Netzsteckers vom Stromnetz) installiert werden.
33. Staub und andere Ablagerungen im Inneren des Geräts können es beschädigen. Das Gerät sollte je nach Umgebungsbedingungen (Staub, Nikotin, Nebel etc.) regelmäßig von qualifiziertem Fachpersonal gewartet bzw. gesäubert werden (keine Garantieleistung), um Überhitzung und Fehlfunktionen zu vermeiden.
34. Der Abstand zu brennbaren Materialien muss mindestens 0,5 m betragen



#### ACHTUNG

Entfernen Sie niemals die Abdeckung, da sonst das Risiko eines elektrischen Schlages besteht. Im Inneren des Geräts befinden sich keine Teile, die vom Bediener repariert oder gewartet werden können. Lassen Sie Wartung und Reparaturen ausschließlich von qualifiziertem Servicepersonal durchführen.



Das gleichseitige Dreieck mit Blitzsymbol warnt vor nichtisolierten, gefährlichen Spannungen im Geräteinneren, die einen elektrischen Schlag verursachen können.



Das gleichseitige Dreieck mit Ausrufungszeichen kennzeichnet wichtige Bedienungs- und Wartungshinweise.



Warnung! Dieses Symbol kennzeichnet heiße Oberflächen. Während des Betriebs können bestimmte Teile des Gehäuses heiß werden. Berühren oder transportieren Sie das Gerät nach einem Einsatz erst nach einer Abkühlzeit von mindestens 10 Minuten.

#### ACHTUNG HOHE LAUTSTÄRKEN BEI AUDIOPRODUKTEN!

Dieses Gerät ist für den professionellen Einsatz vorgesehen. Der kommerzielle Betrieb dieses Geräts unterliegt den jeweils gültigen nationalen Vorschriften und Richtlinien zur Unfallverhütung. Als Hersteller ist Adam Hall gesetzlich verpflichtet, Sie ausdrücklich auf mögliche Gesundheitsrisiken hinzuweisen. Gehörschäden durch hohe Lautstärken und Dauerbelastung: Bei der Verwendung dieses Produkts können hohe Schalldruckpegel (SP) erzeugt werden, die bei Künstlern, Mitarbeitern und Zuschauern zu irreparablen Gehörschäden führen können. Vermeiden Sie länger anhaltende Belastung durch hohe Lautstärken über 90 dB.

#### VORSICHT! WICHTIGE HINWEISE IN BEZUG AUF LICHT-PRODUKTE!

1. Das Produkt ist für den professionellen Einsatz im Bereich der Veranstaltungstechnik entwickelt worden und ist nicht für die Raumbeleuchtung in Haushalten geeignet.
2. Blicken Sie niemals, auch nicht kurzzeitig, direkt in den Lichtstrahl.
3. Blicken Sie niemals mit optischen Geräten wie Vergrößerungsgläsern in den Lichtstrahl.
4. Stoboskopeffekte können unter Umständen bei empfindlichen Menschen epileptische Anfälle auslösen! Epilepsiekranken Menschen sollten daher unbedingt Orte meiden, an denen Stroboskope eingesetzt werden.

Das Produkt ist für den professionellen Einsatz im Bereich der Veranstaltungstechnik entwickelt worden und ist nicht für die Raumbelichtung in Haushalten geeignet.

## **FR** MESURES PRÉVENTIVES

1. Veuillez lire attentivement ce manuel.
2. Rangez tous les documents d'information et d'instructions en lieu sûr.
3. Veuillez suivre toutes les instructions
4. Observez tous les messages d'avertissement N'enlevez pas de l'appareil les étiquettes de sécurité ou autres informations.
5. N'utilisez l'appareil que pour des applications et de la façon appropriées.
6. Utilisez exclusivement des pieds et des dispositifs de fixation stables et adaptés lorsque l'appareil est utilisé en installation fixe. Assurez-vous que les fixations murales ont été montées correctement, et qu'elles sont sécurisées. Vérifiez que l'appareil est installé en toute sécurité, et qu'il ne peut pas tomber.
7. Lors de l'installation, observez les réglementations de sécurité en vigueur dans votre pays.
8. N'installez et n'utilisez pas l'appareil à proximité de radiateurs, d'accumulateurs de chaleur, de fours ou de toute autre source de chaleur. Vérifiez que l'appareil est installé de façon à bénéficier en permanence d'un refroidissement efficace et qu'il ne peut pas chauffer de façon excessive.
9. Ne placez aucune source de flamme sur l'appareil – par exemple, une bougie allumée.
10. Ne bloquez pas les ouïes d'aération.
11. Cet appareil a été exclusivement conçu pour une utilisation en intérieur. N'utilisez pas l'appareil à proximité immédiate d'eau (à moins qu'il ne s'agisse d'un appareil conçu pour une utilisation en extérieur – dans ce cas, respectez les instructions correspondantes ci après) Ne mettez pas l'appareil en contact avec des matériaux, des liquides ou des gaz inflammables.
13. Vérifiez qu'aucun petit objet ne puisse tomber à l'intérieur de l'appareil.
14. N'utilisez avec cet appareil que des accessoires recommandés et approuvés par le fabricant.
15. N'ouvrez pas l'appareil, et n'essayez pas de le modifier.
16. Lors du branchement de l'appareil, sécurisez le passage du câble secteur, afin d'éviter tout dommage ou accident, par exemple quelqu'un qui trébucher sur le câble.
17. Lors du transport, vérifiez que l'appareil ne peut tomber, ce qui pourrait provoquer des dommages matériels et/ou corporels.
18. Si votre appareil ne fonctionne plus correctement, que de l'eau ou des objets ont pénétré à l'intérieur, ou qu'il a été endommagé de quelque façon que ce soit, éteignez-le immédiatement et débranchez sa prise secteur (s'il s'agit d'un appareil alimenté). Cet appareil ne doit être réparé que par un personnel autorisé.
19. Pour le nettoyage de l'appareil, utilisez un chiffon sec/
20. Observez toutes les réglementations en vigueur dans votre pays pour mettre l'appareil au rebut. Lorsque vous jetez l'emballage de l'appareil, veuillez séparer plastique, papier et carton.
21. Les films plastique doivent être mis hors de portée des enfants.

### **APPAREILS RELIÉS AU SECTEUR :**

22. **ATTENTION :** Si le câble de l'appareil est muni d'un fil de terre, il doit être relié à une prise murale avec terre. Ne désactivez jamais la mise à la terre d'un appareil.
23. N'allumez pas l'appareil immédiatement s'il a subi une grande différence de température ambiante (par exemple, lors du transport). L'humidité et la condensation pourraient l'endommager. Ne mettez l'appareil sous tension que lorsqu'il est parvenu à la température de la pièce.
24. Avant de relier l'appareil à la prise murale, vérifiez que la valeur et la fréquence de tension secteur sur laquelle il est réglé correspondent bien à la valeur et à la fréquence de la tension secteur locale. Si l'appareil possède un sélecteur de tension, ne le branchez sur la prise murale qu'après avoir vérifié que la valeur réglée correspond à la valeur effective de la tension secteur. Si la fiche du cordon secteur ou du bloc adaptateur livré avec votre appareil ne correspond pas au format de votre prise murale, veuillez consulter un électricien.
25. Ne piétinez pas le câble secteur. Assurez-vous que le câble secteur n'est pas trop pincé, notamment au niveau de l'arrière de l'appareil (ou de son adaptateur secteur) et de la prise murale.
26. Lors du branchement de l'appareil, vérifiez que l'accès au câble secteur ou au bloc adaptateur reste facile. Sortez la fiche secteur de la prise murale dès que vous n'utilisez pas l'appareil pendant un certain temps, ou si vous désirez nettoyer l'appareil. Pour ce faire, tirez toujours sur la fiche elle-même, ou sur le bloc secteur lui-même ; ne tirez jamais sur le câble. Ne manipulez jamais le câble secteur ou l'adaptateur secteur avec des mains mouillées.
27. N'éteignez/rallumez pas l'appareil rapidement plusieurs fois de suite : vous risquez de réduire la longévité de ses composants internes.
28. **CONSEIL IMPORTANT :** Ne remplacez le fusible que par un fusible de même type et du même calibre. Si le fusible fond de façon répétée, veuillez consulter un centre de réparations agréé.
29. Pour séparer complètement l'appareil du secteur, débranchez le cordon secteur ou l'adaptateur de la prise murale.
30. Si votre appareil est muni d'un connecteur secteur verrouillable (Volex), il faut d'abord déverrouiller le mécanisme avant d'enlever le cordon secteur. Attention, lorsque vous retirez le câble secteur, à ne pas faire bouger l'appareil, ce qui pourrait se traduire par un risque de chute, de blesser quelqu'un, ou tout autre dommage. Manipulez toujours le cordon secteur avec soin.
31. Débranchez la fiche secteur ou l'adaptateur de la prise murale en cas d'orage, ou si vous n'utilisez pas l'appareil pendant une longue période.
32. L'appareil ne doit pas être alimenté lors de son installation (cordon secteur non relié à la prise murale).
33. Poussière et autres dépôts à l'intérieur de l'appareil sont susceptibles de l'endommager. Si les conditions environnementales sont difficiles (présence de poussière, de nicotine, de gouttelettes d'eau...), il est recommandé de le confier à un personnel spécialisé pour entretien et nettoyage (non pris en charge par la garantie), afin d'éviter toute surchauffe et défaillance.
34. Respectez une distance minimale de 0,5m par rapport à des matériaux inflammables.



### **ATTENTION :**

Ne démontez jamais le couvercle de l'appareil, vous risquez de recevoir un choc électrique. L'appareil ne renferme aucune pièce ni composant réparable ou remplaçable par l'utilisateur. Ne confiez l'entretien et la réparation qu'à un personnel qualifié.



Le pictogramme en forme de triangle équilatéral contenant un éclair terminé d'une flèche avertit l'utilisateur de la présence d'une tension dangereuse à l'intérieur de l'appareil, tension susceptible de provoquer un choc électrique.



Le pictogramme en forme de triangle équilatéral renfermant un point d'exclamation signale à l'utilisateur la présence d'instructions importantes concernant l'utilisation ou l'entretien de l'appareil.



ATTENTION ! Ce symbole correspond à des surfaces chaudes. En cours de fonctionnement, certaines parties de l'appareil peuvent devenir chaudes. Après utilisation, ne manipulez ou ne transportez l'appareil qu'au bout de 10 minutes de refroidissement.

### ATTENTION ! NIVEAUX SONORES ÉLEVÉS SUR LES PRODUITS AUDIO

Cet appareil a été conçu en vue d'une utilisation professionnelle. L'utilisation commerciale de cet appareil est soumise aux réglementations et directives en vigueur dans votre pays en matière de prévention d'accident. En tant que fabricant, Adam Hall est tenu de vous avertir formellement des risques relatifs à la santé. Risques provoqués par une exposition prolongée à des niveaux sonores élevés : Lors de l'utilisation de ce produit, il est possible d'atteindre des niveaux de pression sonore (exprimés en dB SPL) élevés, susceptibles de provoquer des dommages auditifs irréparables chez les artistes, les techniciens et le public. Évitez toute exposition prolongée à des niveaux de pression sonore élevés (supérieurs à 90 dB SPL).

### ATTENTION ! CONSEILS IMPORTANTS POUR LES PRODUITS D'ÉCLAIRAGE

1. Ce produit est conçu pour une utilisation professionnelle dans le domaine du spectacle vivant : il n'est pas prévu pour une utilisation en éclairage domestique.
2. Ne regardez jamais directement le faisceau lumineux, même brièvement.
3. Ne regardez jamais le faisceau lumineux par l'intermédiaire d'un appareil optique grossissant (jumelles par exemple).
4. Dans certaines circonstances, les effets Stroboscope sont susceptibles de provoquer des crises d'épilepsie auprès de personnes sensibles. Il est donc conseillé aux personnes épileptiques d'éviter les lieux où sont installés des stroboscopes.

Ce produit a été développé pour une utilisation professionnelle, dans le secteur du spectacle : il ne convient pas à l'éclairage domestique.

## ES MEDIDAS DE SEGURIDAD

1. Lea atentamente las instrucciones de este manual.
2. Guarde toda la información en un lugar seguro para futuras consultas.
3. Siga las instrucciones indicadas.
4. Siga todas las advertencias. No quite las instrucciones de seguridad ni cualquier otra información indicada en el equipo.
5. Utilice el equipo únicamente según la finalidad prevista.
6. Utilice solo soportes y fijaciones que sean robustos y adecuados cuando instale el equipo en instalaciones fijas. Asegúrese de que los soportes de pared están correctamente instalados y firmemente fijados. Asegúrese de que el equipo está sólidamente instalado y no se puede caer.
7. Al instalar el equipo, respete las normas de seguridad aplicables en su país.
8. Evite instalar el equipo cerca de radiadores, acumuladores de calor, estufas o cualquier otra fuente de calor. Asegúrese de que el equipo esté instalado en un lugar con ventilación suficiente para evitar cualquier sobrecalentamiento.
9. No coloque sobre el equipo fuentes de llamas sin protección, por ejemplo, velas encendidas.
10. Evite bloquear las rejillas de ventilación.
11. El equipo está diseñado para uso en interiores; no lo utilice cerca del agua (excepto los equipos específicamente diseñados para uso en exterior, en cuyo caso tenga en cuenta las indicaciones mencionadas a continuación). No exponga este equipo a materiales, líquidos o gases inflamables.
12. Evite exponer el equipo a gotas o salpicaduras que puedan caer dentro del mismo. No coloque recipientes llenos de líquido, como floreros o vasos, sobre el equipo.
13. Asegúrese de no dejar caer ningún objeto dentro del equipo.
14. Emplee el equipo únicamente con los accesorios recomendados por el fabricante.
15. No abra el equipo ni intente modificarlo.
16. Una vez conectado el equipo, compruebe que en toda la longitud del cableado no hay peligro de que provoque una caída, por ejemplo.
17. Durante el transporte, asegúrese de que el equipo no se caiga y pueda causar daños personales o materiales.
18. Si el equipo no funciona correctamente, o si se ha vertido líquido sobre él, o si un objeto ha caído en su interior o si ha sufrido algún desperfecto, apague inmediatamente el equipo y desenchufe el cable eléctrico (si se trata de un equipo activo). Únicamente un técnico especialista debe reparar el equipo.
19. Para limpiar el equipo utilice un paño seco.
20. Procure seguir las normas vigentes en su país sobre reciclaje de desechos. Separe los componentes de plástico, papel y cartón del paquete para reciclarlos en sus contenedores respectivos.
21. No deje las bolsas de plástico al alcance de los niños.

### PARA LOS EQUIPOS CON TOMA ELÉCTRICA:

22. ADVERTENCIA: Si el cable eléctrico está provisto de un contacto de protección, debe conectarse a una toma eléctrica con conexión a tierra. No desactivar nunca esta conexión de protección a tierra del cable eléctrico.
23. Si el equipo ha estado expuesto a un cambio brusco de temperatura (por ejemplo, después del transporte), no lo encienda inmediatamente. La condensación o la humedad podrían dañar el equipo. Deje que el equipo alcance la temperatura ambiente antes de encenderlo.
24. Antes de conectar el cable eléctrico a la toma de corriente, compruebe si la tensión y la frecuencia del suministro eléctrico coinciden con las especificaciones de este equipo. Si el equipo dispone de un selector de tensión, antes de enchufarlo a la red eléctrica, asegúrese de que el valor seleccionado coincide con la tensión de suministro. Si el enchufe o el adaptador de corriente no encajan en la toma eléctrica, consulte a un electricista.
25. Asegúrese de que el cable eléctrico no está pinzado. Evite que el cable resulte pellizcado, sobre todo en los extremos de conexión al equipo y en la toma eléctrica.
26. Al conectar el equipo, asegúrese de que el cable eléctrico o el adaptador de corriente estén siempre accesibles. Desconecte el equipo de la toma de corriente cuando no esté en uso o antes de limpiarlo. Para ello, desconecte el cable eléctrico y el adaptador de corriente del conector del equipo en vez de desenchufar el cable de la toma eléctrica. No tocar el cable eléctrico ni el adaptador de corriente con las manos húmedas.

27. No encienda y apague el equipo en cortos intervalos de tiempo, ya que se reduce así la vida útil del sistema.
28. **NOTA IMPORTANTE:** Sustituya los fusibles únicamente por otros del mismo tipo y de las mismas características. Si el fusible se funde continuamente, póngase en contacto con un servicio técnico autorizado.
29. Para desconectar completamente el equipo de la tensión eléctrica, desenchufe el cable eléctrico o el adaptador de corriente de la toma eléctrica.
30. Si el equipo dispone de un enchufe eléctrico Volex, deberá desbloquearse el Volex del equipo para desenchufarlo. Esto implica que un tirón en el cable eléctrico puede desplazar el equipo y provocar daños personales o materiales. Por tanto, asegúrese de instalar los cables con sumo cuidado.
31. Si es probable que caiga un rayo por una tormenta eléctrica o si no va a emplear el equipo durante mucho tiempo, desenchufe el cable eléctrico y el adaptador de corriente.
32. Al montar el equipo, asegúrese de que no está alimentado eléctricamente (el enchufe no debe estar conectado a la red eléctrica).
33. La acumulación de polvo y otras partículas en el interior del equipo puede causar daños. Dependiendo de las condiciones ambientales (polvo, nicotina, niebla, etc.), deberá realizarse periódicamente el mantenimiento o la limpieza del equipo por personal especializado, para evitar cualquier sobrecalentamiento o fallo de funcionamiento (mantenimiento y limpieza no cubiertos por la garantía).
34. Asimismo, deberá dejarse una distancia mínima de 0,5 metros con cualquier material inflamable.



**ATENCIÓN:**

Para evitar el riesgo de descarga eléctrica, no retire la tapa. El equipo no contiene elementos que el usuario pueda reparar o sustituir. Para cualquier tarea de mantenimiento o reparación, acuda a un técnico cualificado.



El símbolo de rayo dentro de un triángulo equilátero advierte al usuario de la presencia de tensiones peligrosas sin aislamiento dentro del equipo que pueden causar una descarga eléctrica.



El símbolo de exclamación dentro de un triángulo equilátero advierte al usuario de la existencia de importantes instrucciones de uso y mantenimiento.



¡Advertencia! Este símbolo indica la presencia de superficies calientes. Durante el funcionamiento, algunas partes de la carcasa pueden llegar a calentarse bastante. Por ello, una vez apagado el equipo, espere al menos 10 minutos antes de manipularlo o transportarlo.

**¡ADVERTENCIA: ALTO VOLUMEN!**

Este equipo se destina a un uso profesional. Por consiguiente, si se aplica a un uso comercial, estará sujeto a las normas y reglamentos de la Asociación para la prevención de accidentes de su sector profesional. Como fabricante, Adam Hall tiene la obligación de informar formalmente a los usuarios de la existencia de posibles riesgos para la salud. Daños auditivos por exposición prolongada a un nivel SPL alto: este equipo puede generar fácilmente un nivel de presión sonora (SPL) lo suficientemente elevado como para causar daños auditivos permanentes a los artistas, el personal de producción y el público. Deben tomarse precauciones para evitar la exposición prolongada a un SPL de más de 90 dB.

**¡ATENCIÓN: INFORMACIÓN IMPORTANTE SOBRE LOS PRODUCTOS DE ILUMINACIÓN!**

1. Este producto ha sido desarrollado para uso profesional en el sector de eventos y no está diseñado para la iluminación doméstica.
2. No mire directamente el haz de luz, ni siquiera momentáneamente.
3. No mire directamente el haz de luz con instrumentos ópticos, como lentes de aumento.
4. ¡Los efectos estroboscópicos pueden a veces causar convulsiones en personas fotosensibles! Las personas con epilepsia deben evitar los lugares en los que se usan luces estroboscópicas.

Este producto ha sido desarrollado para uso profesional en el sector de eventos y no está diseñado para la iluminación doméstica.

**PL ŚRODKI OSTROŻNOŚCI**

1. Należy dokładnie przeczytać niniejszą instrukcję.
2. Wszystkie informacje i instrukcje przechowywać w bezpiecznym miejscu.
3. Należy przestrzegać zaleceń.
4. Należy przestrzegać wszystkich wskazówek ostrzegawczych. Nie wolno usuwać wskazówek bezpieczeństwa ani innych informacji znajdujących się na urządzeniu.
5. Używać urządzenia wyłącznie w sposób zgodny z jego przeznaczeniem.
6. Stosować wyłącznie stabilne i pasujące statywy, ew. elementy mocujące (w przypadku instalacji stałych). Należy zadbać o prawidłową instalację uchwytywnych ściennych i ich odpowiednie zabezpieczenie. Zapewnić bezpieczną instalację urządzenia i upewnić się, że urządzenie nie spadnie.
7. Podczas instalacji przestrzegać obowiązujących w danym kraju przepisów bezpieczeństwa.
8. Urządzenie instalować i eksploatować z dala od grzejników, zasobników ciepła, pieców i innych źródeł ciepła. Zadbać o zainstalowanie urządzenia w taki sposób, aby zawsze było ono wystarczająco chłodzone i nie mogło ulec przegrzaniu.
9. Nie umieszczać na urządzeniu źródeł zapłonu, takich jak np. palące się świece.
10. Nie wolno blokować szczelin wentylacyjnych.
11. Urządzenie zostało zaprojektowane wyłącznie do użytku w pomieszczeniach. Nie używać urządzenia w bezpośrednim sąsiedztwie wody (nie dotyczy specjalnych urządzeń do stosowania na zewnątrz – w takim przypadku należy przestrzegać podanych poniżej wskazówek specjalnych). Urządzenie nie może mieć kontaktu z palnymi materiałami, płynami ani gazami.
12. Zabezpieczyć urządzenie przed wniknięciem kapiącej lub przyskającej wody. Nie wolno stawiać na urządzeniu pojemników napełnionych płynami, takich jak wazy czy naczynia z piciem.
13. Należy zadbać o to, aby do urządzenia nie wpadały żadne przedmioty.
14. Urządzenie można eksploatować tylko przy użyciu akcesoriów zaleczanych i przewidzianych przez producenta.
15. Nie otwierać urządzenia ani nie dokonywać w nim zmian.

16. Po podłączeniu urządzenia sprawdzić wszystkie ciągi kablowe, aby zapobiec szkodom lub wypadkom np. w wyniku potknięcia.
17. Podczas transportu zadbać o to, aby urządzenie nie upadło, gdyż może to spowodować uszkodzenie mienia i obrażenia ciała.
18. Jeśli urządzenie nie działa prawidłowo, do jego wnętrza dostały się płyny lub przedmioty lub jeśli urządzenie zostało uszkodzone w inny sposób, należy je natychmiast wyłączyć i odłączyć od gniazda sieciowego (jeśli urządzenie jest aktywne). Naprawę takiego urządzenia może wykonać tylko autoryzowany personel specjalistyczny.
19. Do czyszczenia urządzenia stosować suchą ściereczkę.
20. Przestrzegać obowiązujących w danym kraju przepisów dotyczących usuwania odpadów. Podczas utylizacji opakowania oddzielić tworzywo sztuczne od papieru i tektury.
21. Worki z tworzywa sztucznego należy przechowywać w miejscu niedostępnym dla dzieci.

#### **DOTYCZY URZĄDZEŃ Z ZASILANIEM SIECIOWYM:**

22. UWAGA: jeśli kabel sieciowy urządzenia jest wyposażony w zestyk ochronny, należy go podłączyć do przewodem uziemiającym. Nigdy nie wolno dezaktywować przewodu uziemiającego kabla sieciowego.
23. Nie włączać urządzenia bezpośrednio po narażeniu go na silne wahania temperatury (np. po transporcie). Wilgoć i skropliny mogą uszkodzić urządzenie. Włączyć urządzenie dopiero wtedy, gdy osiągnie temperaturę pokojową.
24. Przed podłączeniem urządzenia do gniazda elektrycznego należy sprawdzić, czy napięcie i częstotliwość sieci elektrycznej odpowiada wartościom podanym na urządzeniu. Jeśli urządzenie jest wyposażone w przełącznik napięcia, należy podłączyć je do gniazda tylko wówczas, gdy wartości urządzenia odpowiadają wartościom sieci elektrycznej. Jeśli dołączony kabel sieciowy lub dołączony adapter sieciowy nie pasuje do gniazda elektrycznego, należy skontaktować się z elektrykiem.
25. Nie stawać na kablu sieciowym. Należy zadbać o to, aby kable przewodzące napięcie nie były zagięte przy gnieździe sieciowym, przy adapterze sieciowym ani przy gnieździe urządzenia.
26. Przy podłączeniu urządzenia zawsze należy zadbać o to, aby kabel sieciowy lub adapter sieciowy był zawsze łatwo dostępny. Odłączyć urządzenie od źródła zasilania, gdy nie jest ono używane lub gdy ma zostać poddane czyszczeniu. Zawsze należy wyjmować kabel sieciowy i adapter sieciowy z gniazda, chwytając za wtyczkę lub adapter, a nie za kabel. Nigdy nie dotykać kabla sieciowego i adaptera sieciowego mokrymi dłońmi.
27. W miarę możliwości nie włączać i wyłączać urządzenia w krótkich odstępach czasu, gdyż może to mieć negatywny wpływ na jego żywotność.
28. WAŻNA INFORMACJA: bezpieczniki należy wymieniać wyłącznie na bezpieczniki tego samego typu i o takich samych wartościach. Jeśli bezpiecznik stale się przepala, należy skontaktować się z autoryzowanym centrum serwisowym.
29. Aby całkowicie odłączyć urządzenie od sieci, należy wyjąć kabel sieciowy lub adapter sieciowy z gniazda.
30. Jeśli urządzenie jest wyposażone w przyłącze sieciowe Volex, konieczne jest odblokowanie odpowiedniej wtyczki urządzenia Volex, zanim będzie możliwe jej odłączenie. Oznacza to także, iż w wyniku pociągnięcia za kabel urządzenie może się przesunąć i spaść, co może spowodować obrażenia ciała i/lub inne szkody, dlatego ważne jest, aby przewody były odpowiednio poprowadzone.
31. W przypadku zagrożenia uderzeniem pioruna lub jeśli urządzenie przez dłuższy czas nie jest używane, należy wyjąć kabel sieciowy i adapter sieciowy z gniazda.
32. Instalacja urządzenia powinna odbywać się, gdy urządzenie nie jest podłączone do źródła zasilania (należy wyjąć wtyczkę z gniazda).
33. Kurz i inne osady wewnątrz urządzenia mogą je uszkodzić. W zależności od warunków otoczenia (kurz, nikotyna, opary itp.) urządzenie powinno być konserwowane lub czyszczone przez wykwalifikowanego specjalistę (usługa nieobjęta gwarancją), aby zapobiec przegrzaniu i nieprawidłowemu działaniu.
34. Odstęp od materiałów łatwopalnych musi wynosić co najmniej 0,5 m.



#### **UWAGA:**

Nigdy nie zdejmować pokrywy, gdyż grozi to porażeniem prądem. We wnętrzu urządzenia nie ma żadnych części, które mogłyby zostać naprawione bądź poddane czynnościom konserwacyjnym przez użytkownika. Czynności konserwacyjne i naprawy może przeprowadzać wyłącznie wykwalifikowany personel serwisowy.



Trójkąt równoboczny z symbolem błyskawicy sygnalizuje niez izolowane, niebezpieczne napięcie we wnętrzu urządzenia, które może spowodować porażenie prądem.



Trójkąt równoboczny z wykrzyknikiem oznacza ważne wskazówki dotyczące obsługi i konserwacji.



Ostrzeżenie! Ten symbol ostrzega przed gorącymi powierzchniami. Podczas użytkowania niektóre elementy mogą się nagrzać. Urządzenie można dotykać lub transportować dopiero po jego ostygnięciu (po odczekaniu co najmniej 10 minut).

#### **UWAGA! WYSOKI POZIOM GŁOŚNOŚCI PRODUKTÓW AUDIO!**

To urządzenie przewidziane jest do zastosowań profesjonalnych. Komercyjne stosowanie tego urządzenia podlega obowiązującym w danym kraju przepisom i wytycznym dotyczącym zapobiegania wypadkom. Firma Adam Hall jest jako producent zobowiązana do wyraźnego informowania o potencjalnym zagrożeniu dla zdrowia. Utrata słuchu w wyniku wysokiego poziomu głośności i długotrwałego narażenia: podczas stosowania tego produktu może powstać wysoki poziom ciśnienia akustycznego (SPL), który może doprowadzić do nieodwracalnego uszkodzenia słuchu u artystów, pracowników i widzów. Należy unikać długotrwałego narażenia na wysoki poziom głośności powyżej 90 dB.

#### **OSTROŻNIE! WAŻNE WSKAZÓWKI DOTYCZĄCE PRODUKTÓW OŚWIETLENIOWYCH!**

1. Produkt przeznaczony jest do zastosowań profesjonalnych podczas organizacji imprez i nie nadaje się do oświetlania pomieszczeń w gospodarstwie domowym.
2. Nigdy nie spoglądać bezpośrednio w stronę promienia świetlnego, nawet przez krótką chwilę.
3. Nigdy nie spoglądać w stronę promienia świetlnego przy pomocy urządzeń optycznych, takich jak np. szkło powiększające.
4. Efekty stroboskopowe mogą wywołać ataki epilepsji u osób wrażliwych na pulsujące światło! Dlatego osoby chorujące na epilepsję powinny unikać miejsc, w których stosowane są stroboskopy.

Produkt powstał z myślą o profesjonalnych zastosowaniach w branży estradowej i nie jest przeznaczony do oświetlania pomieszczeń w gospodarstwach domowych.



## **IT MISURE PRECAUZIONALI**

1. Leggere attentamente il presente manuale di istruzioni.
2. Conservare tutte le indicazioni e le istruzioni in un luogo sicuro.
3. Seguire le istruzioni.
4. Rispettare tutte le avvertenze. Non rimuovere dal dispositivo le indicazioni sulla sicurezza o altre informazioni.
5. Utilizzare il dispositivo solo nei modi previsti dal manuale.
6. Utilizzare esclusivamente stativi e fissaggi stabili e adatti (per installazioni fisse). Verificare che i supporti a parete siano installati e fissati a regola d'arte. Verificare che il dispositivo sia installato in modo stabile e non possa cadere.
7. Durante l'installazione, osservare le normative sulla sicurezza in vigore nel proprio Paese.
8. Non installare né azionare il dispositivo in prossimità di radiatori, accumulatori termici, stufe o altre fonti di calore. Accertarsi che il dispositivo sia sempre installato in modo che venga raffreddato a sufficienza e non possa surriscaldarsi.
9. Non appoggiare sul dispositivo fonti di combustione, quali candele accese.
10. Le fessure di areazione non devono essere bloccate.
11. Il dispositivo è destinato all'impiego esclusivamente in ambienti chiusi; non deve essere utilizzato nelle immediate vicinanze di acqua (questo punto non interessa i dispositivi specifici per l'esterno, per i quali valgono le indicazioni speciali riportate di seguito). Non portare mai il dispositivo a contatto con materiali, liquidi o gas infiammabili.
12. Accertarsi che all'interno del dispositivo non possa penetrare acqua per gocciolamento o spruzzo. Non collocare sul dispositivo oggetti contenenti liquidi, quali vasi, tazze o bicchieri.
13. Assicurarsi che non sia possibile la caduta di oggetti nel dispositivo.
14. Azionare il dispositivo esclusivamente con gli accessori appositamente consigliati e previsti dal produttore.
15. Non aprire né modificare il dispositivo.
16. Una volta collegato il dispositivo, verificare tutti i cavi per evitare danni o incidenti, ad esempio per inciampo.
17. Durante il trasporto, assicurarsi che il dispositivo non possa cadere e causare possibili danni a cose e/o persone.
18. Se il dispositivo non funzionasse più correttamente, vi fosse caduto sopra del liquido o un oggetto o fosse stato danneggiato in altro modo, spegnerlo immediatamente e staccare la spina (se si tratta di un dispositivo attivo). La riparazione del dispositivo deve essere affidata esclusivamente a personale qualificato autorizzato.
19. Per la pulizia del dispositivo utilizzare un panno pulito.
20. Rispettare le leggi sullo smaltimento in vigore nel Paese di installazione. Al momento di smaltire l'imballo, separare la plastica dalla carta e dal cartone.
21. I sacchetti di plastica devono essere tenuti lontani dalla portata dei bambini.

### **DISPOSITIVI CON ALLACCIAMENTO DI RETE:**

22. **ATTENZIONE:** se il cavo di rete è dotato di contatto di protezione, deve essere collegato a una presa di rete con messa a terra. Non disattivare mai la connessione di messa a terra di un cavo di rete.
23. Non accendere il dispositivo subito dopo essere stato sottoposto a forti variazioni di temperatura (ad esempio dopo il trasporto). Umidità e condensa potrebbero danneggiare il dispositivo. Accendere il dispositivo solo dopo che ha raggiunto la temperatura ambiente.
24. Prima di collegare il dispositivo alla presa, controllare innanzitutto se la tensione e la frequenza della rete elettrica coincidono con i valori indicati sul dispositivo stesso. Nel caso di dispositivo munito di selettore di tensione, collegarlo alla presa unicamente se i valori del dispositivo coincidono con quelli della rete elettrica. Se il cavo di rete o l'adattatore di rete forniti in dotazione non sono compatibili con la presa, rivolgersi a un elettricista.
25. Non calpestare il cavo di rete. Accertarsi che i cavi sotto tensione, in particolare della presa di rete o dell'adattatore di rete, non vengano pizzicati.
26. Durante il cablaggio del dispositivo, verificare sempre che il cavo di rete e l'adattatore di rete siano costantemente accessibili. Staccare sempre il dispositivo dall'alimentazione di rete quando non è utilizzato o durante la pulizia. Per staccare dalla presa il cavo di rete e l'adattatore di rete, tirare sempre dalla spina o dall'adattatore e non dal cavo. Non toccare mai il cavo di alimentazione e l'alimentatore con le mani umide.
27. Evitare per quanto possibile di accendere e spegnere velocemente il dispositivo per non pregiudicarne la durata.
28. **NOTA IMPORTANTE:** Sostituire i fusibili esclusivamente con fusibili dello stesso tipo e valore. Se un fusibile continua a saltare, rivolgersi a un centro di assistenza autorizzato.
29. Per staccare completamente il dispositivo dalla rete elettrica, rimuovere il cavo di rete o l'adattatore di rete dalla presa.
30. Per staccare un dispositivo provvisto di presa Volex, è prima necessario sbloccare la relativa spina Volex del dispositivo stesso. Tirando il cavo di rete, però, il dispositivo potrebbe spostarsi e cadere, provocando danni alle persone o di altro genere. Prestare quindi la più scrupolosa attenzione durante la posa dei cavi.
31. In caso di pericolo di caduta di fulmine, o se il dispositivo rimane inutilizzato a lungo, staccare sempre il cavo di rete e l'adattatore di rete dalla presa.
32. L'installazione del dispositivo deve essere realizzata unicamente in assenza di tensione (staccare la spina dalla rete elettrica).
33. Polvere e depositi di altra natura all'interno del dispositivo possono danneggiarlo. A seconda delle condizioni ambientali (polvere, nicotina, nebbia ecc.) il dispositivo deve essere sottoposto a regolari interventi di manutenzione e pulizia da parte di personale specializzato (senza garanzia, interventi a carico del proprietario) per evitare surriscaldamento e malfunzionamenti.
34. La distanza dai materiali infiammabili deve essere di almeno 0,5 m



### **ATTENZIONE:**

non togliere mai il coperchio di protezione perché sussiste il pericolo di scosse elettriche. L'interno del dispositivo non contiene parti che possono essere riparate o sottoposte a manutenzione da parte dell'utente. Per gli interventi di manutenzione e di riparazione rivolgersi esclusivamente a personale qualificato.



Il triangolo equilatero con il simbolo del lampo segnala la presenza di tensioni pericolose non isolate all'interno dell'apparecchio che possono causare scosse elettriche.



Il triangolo equilatero con punto esclamativo segnala la presenza di importanti informazioni relative all'uso e alla manutenzione.



Avvertimento! Questo simbolo indica superfici calde. Alcune parti della cassa potrebbero scaldarsi durante l'impiego. Dopo aver usato l'apparecchiatura, lasciarla raffreddare per almeno 10 minuti prima di toccarla o trasportarla.

**ATTENZIONE! PRODOTTI AUDIO con LIVELLI SONORI ELEVATI!**

Questo dispositivo è destinato a uso professionale. Il suo utilizzo in ambito commerciale è soggetto alle normative e alle direttive nazionali vigenti in materia di prevenzione di infortuni. In qualità di produttore, Adam Hall è tenuto per legge a informare espressamente gli utenti degli eventuali rischi per la salute. Danni all'udito provocati da un'esposizione prolungata a un livello sonoro elevato: l'utilizzo di questo prodotto può generare elevati livelli di pressione sonora (SPL) che possono provocare danni irreparabili all'udito di artisti, collaboratori e spettatori. Evitare l'esposizione prolungata a livelli sonori elevati, superiori a 90 dB.

**ATTENZIONE! INDICAZIONI IMPORTANTI RELATIVE AI PRODOTTI DI ILLUMINAZIONE!**

1. Il prodotto è stato sviluppato per un uso professionale nel settore della tecnologia applicata a spettacoli e non è idoneo all'impiego nell'illuminazione domestica.
2. Non fissare mai direttamente il fascio di luce, nemmeno per brevi istanti.
3. Non guardare mai il fascio di luce con dispositivi ottici quali le lenti d'ingrandimento.
4. In alcuni casi, in persone sensibili gli effetti stroboscopici possono causare attacchi epilettici! Le persone affette da epilessia devono perciò assolutamente evitare luoghi in cui vengono impiegati effetti stroboscopici.

Il prodotto è stato sviluppato per un uso professionale nella tecnologia applicata a spettacoli e non è idoneo all'impiego nell'illuminazione domestica.

# INTRODUCTION / EINFÜHRUNG / INTRODUCTION / INTRODUCCIÓN / WPROWADZENIE / INTRODUZIONE

## EN Introduction

**LED ZOOM PAR IP65 120W RGBW**  
CLZZ120

### CONTROL FUNCTIONS:

3-channel, 4-channel, 5-channel, 9-channel, 10-channel, 11-channel, and 17-channel DMX control  
Master / Slave mode  
Standalone Functions

### FEATURES:

DMX 512, RDM enabled, 1 x 120 W High-Power COB LED, Stroboscope, Zoom function 7°-55°, 16-bit Dimmer, 4 Dimmer curves, Colour temperature correction, Fast access feature, IP65 Protection code, Neutrik 5-pin X-HD DMX connectors, Neutrik powerCON TRUE1 IN and OUT power connections, mounting bracket included, operating voltage 100-240 V AC, power consumption 180 W.

### OPERATION:

The Cameo ZENIT ZOOM 120 is a DMX 512 controllable outdoor projector and can be operated as Standalone device, in Master/Slave mode and via Music control. Furthermore, the spotlight is compliant with the RDM standard (Remote Device Management). This remote management system allows the status query and configuration of RDM devices via an RDM enabled controller.

## DE Einführung

**LED ZOOM PAR IP65 120W RGBW**  
CLZZ120

### STEUERUNGSFUNKTIONEN:

3-Kanal, 4-Kanal, 5-Kanal, 9-Kanal, 10-Kanal, 11-Kanal und 17-Kanal DMX-Steuerung  
Master / Slave Betrieb  
Standalone Funktionen

### EIGENSCHAFTEN:

DMX-512, RDM enabled, 1 x 120W High Power COB LED, Stroboskop, Zoom-Funktion 7° - 55°, 16-Bit Dimmer, 4 Dimmerkurven, Korrektur der Farbtemperatur, Fast Access Feature, IP65 Schutzklasse, Neutrik 5-Pol X-HD DMX-Anschlüsse, Neutrik powerCON TRUE1 Netzanschlüsse IN und OUT, Montagebügel inklusive, Betriebsspannung 100-240V AC, Leistungsaufnahme 180W.

### BEDIENUNG:

Der Cameo ZENIT ZOOM 120 ist ein DMX-512-steuerbarer Outdoor-Scheinwerfer und läßt sich ebenso als Standalone-Gerät und im Master/Slave-Modus betreiben. Weiterhin verfügt der Scheinwerfer über den RDM-Standard (Remote Device Management). Diese Gerätefernverwaltung ermöglicht die Statusabfrage und Konfiguration von RDM-Endgeräten über einen RDM-fähigen Controller.

## FR Introduction

**LED ZOOM PAR IP65 120W RGBW**  
CLZZ120

### FONCTIONS DE PILOTAGE :

Pilotage DMX 3 canaux, 4 canaux, 5 canaux, 9 canaux, 10 canaux, 11 canaux et 17 canaux  
Modes Master / Slave  
Fonctions autonomes

### FONCTIONNALITÉS :

DMX-512, compatible RDM, 1 LED COB haute puissance (120 W), stroboscope, fonction Zoom 7° à 55°, dimmer 16 bits, 4 courbes de dimmer, correction de température de couleur, fonction Fast Access, indice de protection IP65, connecteurs DMX Neutrik 5 points X-HD, connecteurs d'entrée et de renvoi secteur Neutrik powerCON TRUE1, livré avec équerre de montage, tension secteur 100 à 240 volts, puissance consommée 180 W

### UTILISATION :

Le Cameo ZENIT ZOOM 120 est un projecteur d'extérieur pilotable DMX-512, s'utilisant aussi bien en mode autonome qu'en mode Master/Slave. De plus, il se conforme au protocole RDM (Remote Device Management). Ce protocole de contrôle à distance permet la configuration et le suivi des appareils compatibles RDM, via un contrôleur compatible RDM.

## **ES** Introducción

### **FOCO PAR LED ZOOM IP65 120 W RGBW**

CLZZ120

#### **MODOS DE CONTROL:**

Control DMX de 3 canales, 4 canales, 5 canales, 9 canales, 10 canales, 11 canales y 17 canales

Modo Maestro/Esclavo

Modos Autónomo

#### **CARACTERÍSTICAS:**

Compatible con DMX-512 y RDM, 1 LED COB ultrabrillante de 120 W, estrobo, función zoom de 7 a 55°, atenuador de 16 bits, 4 curvas de atenuación, corrección de la temperatura de color, función Fast Access, clase de protección IP65, conectores Neutrik de 5 pines X-HD para DMX, conectores Neutrik powerCON TRUE1 de entrada y salida, soporte de montaje incluido, alimentación eléctrica de 100-240 VAC, consumo de 180 W.

#### **USO:**

El ZENIT ZOOM 120 de Cameo es un foco de exterior que se controla por DMX512 y que también puede utilizarse en los modos autónomo y maestro/esclavo. Además, es compatible con el estándar RDM (Remote Device Management) de gestión remota de dispositivos. Esta característica de gestión remota permite consultar el estado y la configuración de equipos RDM mediante un controlador compatible con RDM.

## **PL** Wprowadzenie

### **LED ZOOM PAR IP65 120W RGBW**

CLZZ120

#### **FUNKCJE STEROWANIA:**

3-kanalowe, 4-kanalowe, 5-kanalowe, 9-kanalowe, 10-kanalowe, 11-kanalowe i 17-kanalowe sterowanie DMX

Tryb pracy Master/Slave

Funkcje Standalone

#### **CECHY:**

DMX-512, zgodność ze standardem RDM, dioda High Power COB LED o mocy 120 W, stroboskop, funkcja Zoom 7°–55°, 16-bitowy ściemniacz, 4 krzywe ściemniania, korekta temperatury kolorów, funkcja Fast Access, klasa ochrony IP65, 5-stykowe złącza DMX Neutrik X-HD, wejściowe i wyjściowe złącza zasilania sieciowego Neutrik powerCON TRUE1, pałąk montażowy w zestawie, napięcie robocze 100–240 V AC, pobór mocy: 180 W.

#### **OBSLUGA:**

Cameo ZENIT ZOOM 120 to sterowany poprzez protokół DMX-512 reflektor zewnętrzny, który może pracować zarówno jako urządzenie Standalone, jak i w trybach Master/Slave. Ponadto reflektor jest przystosowany do standardu RDM (Remote Device Management). Ten tryb zdalnego sterowania urządzeniem umożliwia przysyłanie zapytań o status i konfigurację urządzeń końcowych RDM za pomocą sterownika obsługującego standard RDM.

## **IT** Introduzione

### **FARO PAR A LED ZOOM IP65 120 W RGBW**

CLZZ120

#### **FUNZIONI DI COMANDO**

Controllo DMX 3 canali, 4 canali, 5 canali, 9 canali, 10 canali, 11 canali e 17 canali

Funzionamento master/slave

Funzioni standalone

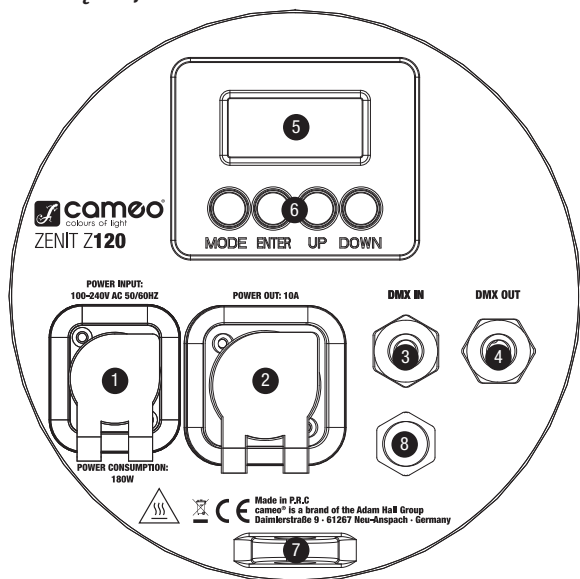
#### **CARATTERISTICHE**

Compatibile con DMX512 e RDM, 1 potente LED COB da 120 W, stroboscopio, funzione zoom da 7° a 55°, dimmer da 16 bit, 4 curve dimmer, correzione della temperatura cromatica, funzione Fast Access, classe di protezione IP65, connessioni DMX Neutrik a 5 poli X-HD, connettori di rete Neutrik powerCON TRUE1 di ingresso e uscita, staffa di montaggio in dotazione, tensione di esercizio 100-240 V AC, potenza assorbita 180 W.

#### **UTILIZZO**

Lo ZENIT ZOOM 120 di Cameo è un faro da esterni controllato tramite DMX512 e utilizzabile anche come dispositivo standalone e in modalità master/slave. Si avvale inoltre dello standard RDM (Remote Device Management), un sistema di gestione a distanza dei dispositivi che consente di effettuare interrogazioni di stato e di eseguire la configurazione tramite un controller compatibile con RDM.

# CONNECTIONS, CONTROLS AND INDICATORS / ANSCHLÜSSE, BEDIEN- UND ANZEIGEELEMENTE / CONNECTEURS, CONTRÔLES ET INDICATEURS / CONEXIONES, CONTROLES E INDICADORES / PRZYŁĄCZA, ELEMENTY OBSŁUGI I WSKAŹNIKI



## 1 POWER IN

**EN** Neutrik powerCON TRUE1 power input socket with rubber sealing cap. Operating voltage 100 - 240 V AC / 50 - 60 Hz. Connection via the supplied powerCON TRUE1 power cable (when not in use, always put the rubber sealing cap back on).

**DE** Neutrik powerCON TRUE1 Netzeingangsbuchse mit Gummidichtkappe. Betriebsspannung 100 - 240V AC / 50 - 60Hz. Anschluss über das mitgelieferte powerCON TRUE1 Netzkabel (bei Nichtgebrauch stets mit der Gummidichtkappe verschließen).

**FR** Entrée secteur sur connecteur Neutrik powerCON TRUE1, avec capot de protection caoutchouc. Tension d'alimentation 100 - 240 V, 50/60 Hz. Le raccordement au secteur s'effectue via le câble Neutrik powerCON TRUE1 livré (en cas de non-utilisation, mettre en place le capot de protection caoutchouc).

**ES** Entrada eléctrica por Neutrik powerCON TRUE1 con tapa hermética de goma. Alimentación eléctrica de 100-240 VAC, 50/60 Hz. Para enchufar el cable suministrado con conector powerCON TRUE1 (cuando no se utilice, dejar siempre la tapa cerrada).

**PL** Wejściowe gniazdo zasilania sieciowego Neutrik powerCON TRUE1 z gumową nakładką uszczelniającą. Napięcie robocze: 100–240 V AC, 50–60 Hz. Podłączenie przy pomocy dołączonego kabla sieciowego powerCON TRUE1 (nieużywane gniazdo należy zawsze zabezpieczać gumową nakładką uszczelniającą).

**IT** Presa di ingresso Neutrik powerCON TRUE1 con tappo ermetico in gomma. Tensione di esercizio 100-240 V AC, 50/60 Hz. Collegamento tramite cavo di alimentazione powerCON TRUE1 in dotazione (in caso di non utilizzo, chiudere sempre con l'apposito tappo di gomma).

## 2 POWER OUT

**EN** Neutrik powerCON TRUE1 power output socket with rubber sealing cap. Used to supply power to additional CAMEO spotlights. Make sure that the total current consumption in amperes (A) of all connected devices does not exceed the specified value on the device (when not in use, always put the rubber sealing cap back on).

**DE** Neutrik powerCON TRUE1 Netzausgangsbuchse mit Gummidichtkappe. Dient der Netzversorgung weiterer CAMEO Scheinwerfer. Achten Sie darauf, dass die gesamte Stromaufnahme aller angeschlossenen Geräte den auf dem Gerät in Ampere (A) angegebenen Wert nicht überschreitet (bei Nichtgebrauch stets mit der Gummidichtkappe verschließen).

**FR** Renvoi secteur sur connecteur Neutrik powerCON TRUE1, avec capot de protection caoutchouc. Permet d'alimenter d'autres projecteurs CAMEO en cascade. Assurez-vous que la consommation totale de tous les appareils connectés ne dépasse pas la valeur en Ampères (A) indiquée sur l'appareil (en cas de non-utilisation, mettre en place le capot de protection caoutchouc).

**ES** Salida eléctrica por Neutrik powerCON TRUE1 con tapa hermética de goma. Sirve para alimentar otros focos CAMEO. Asegúrese de que el consumo total de todos los equipos conectados no supere los amperios especificados del equipo (cuando no se utilice, dejar siempre la tapa cerrada).

**PL** Wyjściowe gniazdo zasilania sieciowego Neutrik powerCON TRUE1 z gumową nakładką uszczelniającą. Gniazdo służy do zasilania dodatkowych reflektorów CAMEO. Należy upewnić się, że całkowity pobór mocy wszystkich podłączonych urządzeń nie przekracza wartości podanej na urządzeniu w amperach (A) – nieużywane gniazdo należy zawsze zabezpieczać gumową nakładką uszczelniającą.

**IT** Presa di uscita Neutrik powerCON TRUE1 con tappo ermetico in gomma. Serve per l'alimentazione elettrica di altri fari CAMEO. Assicurarsi che il totale della potenza assorbita di tutti i dispositivi collegati all'apparecchio non superi il valore in ampere (A) indicato sul dispositivo stesso (in caso di non utilizzo, chiudere sempre con l'apposito tappo di gomma).

### 3 DMX IN

**EN** Cable with a 5-pin Neutrik X-HD male plug for connecting a DMX controller (e.g. DMX console).

**DE** Kabel mit männlichem 5-Pol Neutrik X-HD Stecker zum Anschließen eines DMX-Kontrollgeräts (z.B. DMX-Pult).

**FR** Câble avec connecteur XLR 5 points mâle Neutrik X-HD, pour branchement d'un contrôleur DMX (par exemple, pupitre DMX).

**ES** Cable con conector Neutrik X-HD macho de 5 pines para conectar un equipo de control DMX (como una mesa DMX).

**PL** Kabel zakończony męską, 5-stykową wtyczką Neutrik X-HD do podłączenia urządzenia sterującego DMX (np. pulpitu DMX).

**IT** Cavo con connettore maschio Neutrik X-HD a 5 poli per il collegamento di un dispositivo di controllo DMX (quale un mixer DMX).

### 4 DMX OUT

**EN** Cable with a 5-pin Neutrik X-HD female plug for looping through a DMX control signal.

**DE** Kabel mit weiblichem 5-Pol Neutrik X-HD Stecker zum Weiterleiten des DMX-Steuersignals.

**FR** Câble avec connecteur XLR 5 points femelle Neutrik X-HD, pour renvoi du signal DMX entrant.

**ES** Cable con conector Neutrik X-HD hembra de 5 pines para reenviar la señal de control DMX.

**PL** Kabel zakończony żeńską, 5-stykową wtyczką Neutrik X-HD do przesyłania sygnału sterowania DMX.

**IT** Cavo con connettore femmina Neutrik X-HD a 5 poli per l'inoltro del segnale di comando DMX.

### 5 BACKLIT LC DISPLAY / BELEUCHTETES LC-DISPLAY / ÉCRAN LCD RÉTRO-ÉCLAIRÉ / PANTALLA LCD RETROILUMINADA / PODŚWIETLANY WYŚWIETLACZ LCD / DISPLAY LCD ILLUMINATO

**EN** Displays the current operating mode and other system settings.

**DE** Zeigt den aktuellen Betriebsmodus und weitere Systemeinstellungen an.

**FR** Affiche le mode de fonctionnement et d'autres paramètres système.

**ES** Indica el modo de funcionamiento actual y otros parámetros del sistema.

**PL** Pokazuje informacje o trybie pracy i o innych ustawieniach systemu.

**IT** Indica la modalità di funzionamento attuale e altre impostazioni di sistema.

### 6 CONTROL BUTTONS / BEDIENTASTEN / TOUCHES UTILISATEUR / BOTONES DE AJUSTE / PRZYCISKI OBSŁUGI / TASTI DI COMANDO

**EN** **MODE:** Pressing the ENTER button will take you to the selection menu for system settings. Repeatedly pressing takes you back to the main display. **ENTER:** Pressing the ENTER button takes you to the menu level to make changes in the values and to access the sub-menus. Confirm the value changes by pressing ENTER again. **UP and DOWN:** Selecting the individual menu items in the selection menu (DMX address, operating mode, etc.) and the sub-menus. Allows you to change the value of a menu item, such as the DMX address, as required.

**DE** **MODE:** Durch Drücken der MODE-Taste gelangen Sie in das Auswahl-Menü für Systemeinstellungen. Durch wiederholtes Drücken gelangen Sie zurück zur Hauptanzeige. **ENTER:** Durch Drücken der ENTER-Taste gelangen Sie auf die Menü-Ebene um Wertänderungen vornehmen zu können und um eines der Untermenüs zu erreichen. Wertänderungen bestätigen Sie ebenfalls durch Drücken der ENTER-Taste. **UP und DOWN:** Auswählen der einzelnen Menüpunkte im Auswahl-Menü (DMX-Adresse, Betriebsart usw.) und in den Untermenüs. Ermöglichen es, den Wert eines Menü-Punktes, wie z.B. die DMX-Adresse, wunschgemäß zu verändern.

**FR** **MODE :** Appuyez sur la touche MODE pour appeler le menu de choix des paramètres système. Plusieurs pressions répétées ramènent à l'écran principal. **ENTER :** Appuyer sur ENTER valide le choix effectué dans l'élément de menu, par exemple de nouvelles valeurs de paramètres, ou permet de passer dans un des sous-menus. Dans tous les cas, les modifications de valeurs de paramètres doivent être validées en appuyant sur la touche ENTER. **UP et DOWN :** Choix d'un élément de menu dans le menu de sélection des paramètres système (adresse de départ DMX, mode de fonctionnement, etc.) et dans les sous-menus. Permet de modifier à volonté la valeur d'un paramètre sélectionné, par exemple l'adresse de départ DMX.

**ES** **MODE:** pulse el botón MODE para acceder al menú de configuración del sistema. Pulse este botón repetidamente para volver a la pantalla principal. **ENTER:** pulse el botón ENTER para abrir el nivel de menú y poder realizar ajustes en los parámetros y para acceder a uno de los submenús. Pulse también el botón ENTER para confirmar los cambios realizados. **UP y DOWN:** estos botones permiten seleccionar las opciones del menú de configuración (dirección DMX, modo operativo, etc.) y los submenús. Permiten cambiar el valor de la opción de menú, como la dirección DMX, según sus preferencias.

**PL** **MODE:** naciśnięcie przycisku MODE umożliwia przejście do menu wyboru ustawień systemu. Ponowne naciśnięcie przycisku spowoduje powrót do wskazania głównego. **ENTER:** naciśnięcie przycisku ENTER umożliwi przejście do poziomu menu w celu dokonania zmian wartości oraz przejścia do wybranego podmenu. Zmiany wartości należy potwierdzić poprzez naciśnięcie przycisku ENTER. **UP i DOWN:** wybór pojedynczych pozycji menu w menu wyboru (adres DMX, tryb pracy itd.) oraz w podmenu. Umożliwiają zmianę wartości pozycji menu, jak np. adres DMX.

**IT** **MODE:** Premendo il pulsante MODE si accede al menu di selezione delle impostazioni di sistema. Premendo più volte si torna alla visualizzazione principale. **ENTER:** premendo il tasto ENTER si apre il livello di menu da cui eseguire le modifiche dei valori e si accede al sottomenu. Il tasto ENTER consente inoltre di confermare le modifiche effettuate. **UP e DOWN:** si utilizzano per selezionare le singole voci di menu nel menu di selezione (indirizzo DMX, modalità di funzionamento ecc.) e nei sottomenu. Consentono di modificare a piacere il valore di una voce di menu, ad esempio l'indirizzo DMX.

## 7 EYELET FOR SAFETY CABLE / ÖSE FÜR SICHERUNGSEIL / OÏLNGUE POUR ÉLINGUE DE SÉCURITÉ / ARGOLLA PARA CABLE DE SEGURIDAD / UCHWYT NA LINĘ ZABEZPIECZAJĄCĄ / OCCHIELLO PER CORDA DI SICUREZZA

**EN** Overhead installation should only be carried out by trained personnel. The spot must be secured with an appropriate safety cable to the safety eyelet to prevent falling.

**DE** Überkopfmontage darf nur von dafür ausgebildetem Personal durchgeführt werden. Der Scheinwerfer ist dabei mit einem geeigneten Sicherungsseil an der Sicherungssöse gegen Herabfallen zu sichern.

**FR** Le montage en hauteur, au-dessus de la tête des spectateurs, ne doit être effectué que par un personnel qualifié. Le projecteur doit être sécurisé avec une élingue spécifique passée dans l'œillet de sécurité, afin d'éviter tout risque de chute.

**ES** El montaje suspendido sólo puede realizarse por personal experimentado. Para evitar cualquier riesgo de caída, el foco debe asegurarse introduciendo un cable de seguridad apropiado a través de la argolla de seguridad.

**PL** Montaż nad głową może być wykonywany wyłącznie przez odpowiednio przeszkoloną personel. Reflektor należy przy montażu zabezpieczyć przed upadkiem za pomocą odpowiedniej liny zabezpieczającej, którą przewleka się przez uchwyt bezpieczeństwa.

**IT** Il montaggio sopratesta può essere eseguito esclusivamente da personale qualificato che dovrà inoltre provvedere a fissare il faro all'occhiello di sicurezza con un cavo di sicurezza adatto per prevenirne la caduta.

## 8 PRESSURE-COMPENSATION ELEMENT / DRUCKAUSGLEICHSELEMENT / ÉLÉMENT COMPENSATEUR DE PRESSION / DISPOSITIVO COMPENSADOR DE PRESIÓN /

**EN** Pressure compensation element to avoid condensation build-up inside the housing. To ensure proper operation, protect the element against contamination.

**DE** Druckausgleichselement zur Vermeidung von Kondenswasserbildung im Gehäuseinneren. Um die einwandfreie Funktion zu gewährleisten, ist das Element vor Verschmutzung zu schützen.

**FR** Élément compensateur de pression, afin d'éviter l'accumulation d'eau de condensation à l'intérieur de l'appareil. Pour assurer un bon fonctionnement, protégez cet élément de toute saleté.

**ES** Dispositivo compensador de presión que evita la formación de condensación en el interior de la carcasa. Para que funcione correctamente, el elemento debe protegerse de la suciedad.

**PL** Element wyrównujący ciśnienie, dzięki któremu możliwe jest uniknięcie gromadzenia się wody wewnątrz obudowy. Element ten należy chronić przed zabrudzeniem w celu zapewnienia prawidłowego działania urządzenia.

**IT** Elemento di compensazione della pressione per evitare la formazione di acqua di condensa all'interno della cassa. Per assicurare il funzionamento corretto, l'elemento deve essere protetto dallo sporco.

**EN NOTES:** To ensure protection against splash water according to the IP65 protection code for X-HD XLR plugs, the X-HD cable socket and X-HD cable plug must be properly connected. When connected, the powerCON TRUE1 input and output power sockets are protected against splash water according to IP65, as well as when the rubber sealing cap is correctly used.

**DE HINWEISE:** Um den Spritzwasserschutz nach Schutzklasse IP65 bei den X-HD XLR-Steckern zu gewährleisten, müssen X-HD Kabelbuchse und X-HD Kabelstecker korrekt zusammengesteckt sein. Die Netzbuchsen powerCON TRUE1 Ein- und Ausgang sind in gestecktem Zustand spritzwassergeschützt nach IP65, ebenso bei korrekter Verwendung der Gummidichtkappe.

**FR CONSEILS :** Afin de garantir la protection contre les projections d'eau de la classe IP65, grâce aux connecteurs XLR X-HD, la connexion doit être bien établie entre les fiches des câbles. Lorsqu'ils sont correctement branchés, les connecteurs d'entrée et de renvoi secteur powerCON TRUE1 garantissent la protection contre les projections d'eau selon IP65 ; c'est également le cas lorsque les capots de protection caoutchouc sont correctement en place.

**ES NOTA:** Para garantizar la protección contra salpicaduras conforme a la clase de protección IP65 en los conectores XLR X-HD, los conectores y cables con conectores X-HD deben estar correctamente conectados. Los conectores eléctricos powerCON TRUE1 de entrada y salida una vez conectados están protegidos contra las salpicaduras conforme a IP65, al igual que cuando la tapa protectora está correctamente cerrada.

**PL WSKAZÓWKI:** Aby zapewnić klasę ochrony przed zachlapaniem IP65 w okolicy wtyczek XLR X-HD, gniazda i wtyczki X-HD muszą zostać ze sobą prawidłowo połączone. Po podłączeniu kabli do gniazd wejściowych i wyjściowych powerCON TRUE1 klasa ochrony takiego połączenia to IP65, podobnie jak w przypadku gniazd zabezpieczonych gumowymi nakładkami uszczelniającymi.

**IT NOTA:** per garantire la protezione dagli spruzzi d'acqua secondo la classe IP65 dei connettori X-HD XLR, le prese e i connettori dei cavi X-HD devono essere collegati correttamente. Una volta collegate, anche le prese di rete powerCON TRUE1 di ingresso e uscita sono protette dagli spruzzi secondo IP65; lo stesso dicasi con il tappo in gomma correttamente applicato.

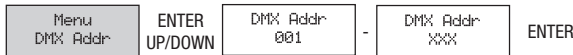
# OPERATION / BEDIENUNG / UTILISATION / OPERACIÓN / OBSŁUGA / UTILIZZO

## EN NOTES

- When the spotlight is properly connected to the mains, "Update Wait..." (only for internal purposes), "Zoom Reset..." (reset of the zoom motor) and "WELCOME TO Cameo" appear successively on the display during the start-up process. After this operation, the spotlight is ready for use and changes to the mode that was previously selected.
- If one of the DMX operating modes is activated and there is no DMX signal at the DMX input, the display starts to flash after a few seconds and both "-NO DMX-" and the operating mode in the settings sub-menu "DMXFail" are displayed.
- If the Slave operating mode is activated and there is no master device at the DMX input, the display starts to flash after a few seconds and both "-NO DMX-" and the operating mode in the settings sub-menu "Slave" are displayed.
- After approximately 30 seconds of inactivity, the display will automatically show the currently active operating mode.
- Fast Access Feature: In order to simplify the menu guide, the device has an intelligent menu structure which allows menu and sub-menu items that were last selected to be accessed directly. 1. Pressing MODE and ENTER simultaneously will take you directly to the sub-menu item that was last edited and allows you to instantly change the corresponding value as desired (DMX start address and all operating modes). 2. Pressing MODE will take you directly to the menu item that was last selected and edited; now press ENTER to instantly access the sub-menu item that was selected and edited last (DMX start address and all operating modes).

## SETTING THE DMX START ADDRESS

Press the MODE button repeatedly until "Menu DMX Addr" or "Menu Mode" appears on the display. If necessary, using the UP and DOWN buttons, select the "Menu DMX Addr" menu item and confirm with ENTER. Using the UP and DOWN buttons, select the desired DMX start address and confirm with ENTER (highest address depending on the selected DMX mode). At the same time, the DMX mode is started and the last selected DMX mode is activated.

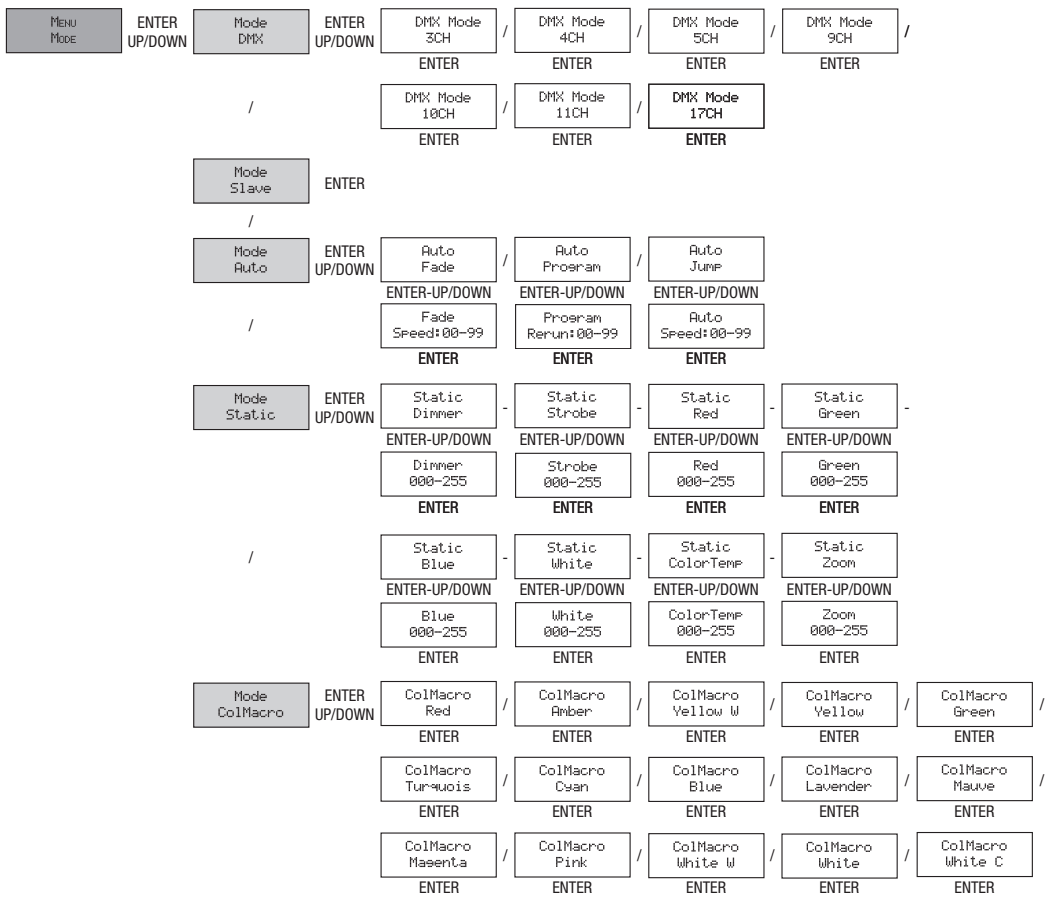


## SETTING THE OPERATING MODE (Mode)

Press the MODE button repeatedly until "Menu DMX Addr" or "Menu Mode" appears on the display. If necessary, using the UP and DOWN buttons, select the "Menu Mode" menu item and confirm with ENTER. The required DMX mode can be selected as desired by using the UP and DOWN buttons and activated by pressing ENTER (see tables, observe the sub-menus) You will find comprehensive DMX tables in the DMX CONTROL section of this manual.

Operating modes					
Mode DMX	=	DMX operating modes	3CH	=	3-channel mode
			4CH	=	4-channel mode
			5CH	=	5-channel mode
			9CH	=	9-channel mode
			10CH	=	10-channel mode
			11CH	=	11-channel mode
			17CH	=	17-channel mode
Mode Slave	=	Slave mode		=	Connect the DMX IN of the slave unit to the DMX OUT of the master unit (same model) and activate one of the standalone modes in the master unit. Now the slave unit follows the master unit.
Mode Auto	=	Automatic Control Mode	Fade	=	Colour blending with speed setting (Speed).
			Program	=	Combination of Fade and Jump mode. Setting the colour or fade speed in the respective operating mode. "Rerun" = number of repeats of fade or jump runs.
			Jump	=	Rapid succession colour blending with speed setting (Speed).
Mode Static	=	Setting a "scene" without external controllers		=	Master Dimmer, strobe, individual colours, colour temperature and zoom can be set individually.
Mode ColMacro	=	Colour Macros		=	15 different colour macros are available as presets.

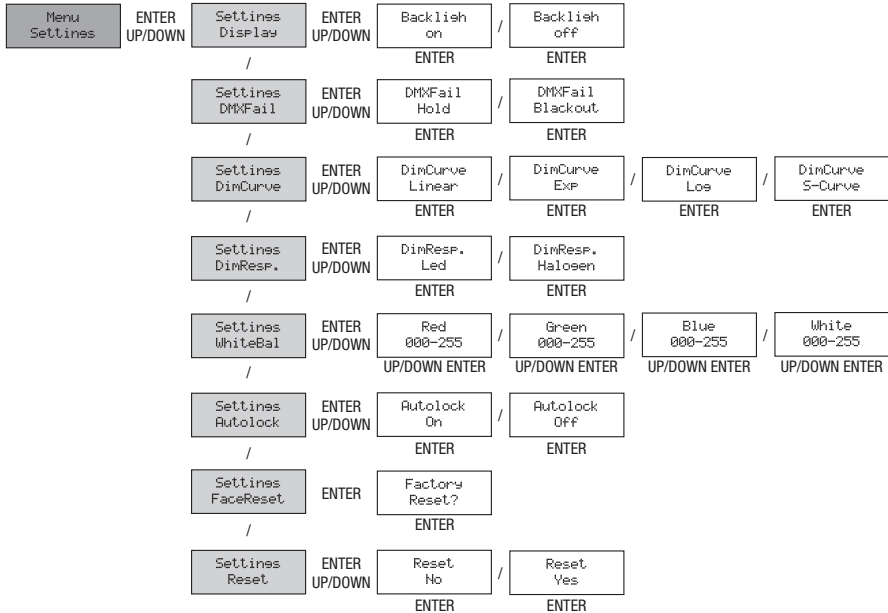




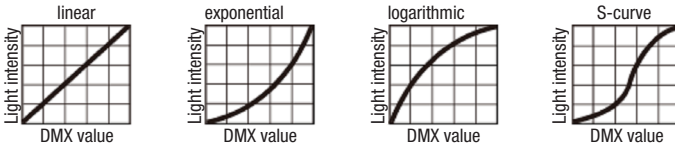
### SYSTEM SETTINGS (Settings)

To select the system settings, press the MODE button repeatedly until "Menu DMX Addr" or "Menu Mode" appears on the display. Using the UP and DOWN buttons, select the "Menu Settings" menu item and confirm with ENTER. The required sub-menu can be selected as desired by using the UP and DOWN buttons and activated by pressing ENTER (see tables, observe the sub-menus)

Settings				
Display	=	Display lighting	Backligh On	= permanently on
			Backligh Off	= deactivation after approx. 40 seconds of inactivity
DMXFail	=	Operating status with DMX signal interruption	Hold	= last command is held
			Blackout	= activates Blackout
Dimmer-Curve	=	Dimmer Curve	Linear	= The light intensity increases linearly with the DMX value.
			Exp	= Adjustment of the light intensity is finer in the lower DMX value range and coarser in the upper DMX value range.
			Log	= Adjustment of the light intensity is coarser in the lower DMX value range and finer in the upper DMX value range.
			S-Curve	= Adjustment of the light intensity is finer in the lower and upper DMX value ranges and coarser in the middle DMX value range.
DimResp.	=	Dimmer response	Led	= The spotlight responds abruptly to changes in the DMX value.
			Halogen	= The spotlight behaves in a manner similar to that of a halogen lamp with gentle changes in brightness.
WhiteBal	=	White balance	Red, Green, Blue, White	= Individual white balance. Cross-operating mode setting of the 4 RGBW LED groups
Autolock	=	automatic locking of the control elements	On	= automatic locking of the control elements after 60 seconds of inactivity. Display shows: "LOCKED" Unlock: simultaneously press UP and DOWN for about 5 seconds
			Off	= automatic locking of the control elements is deactivated
FacReset	=	Reset		= Reset to factory setting
Reset	=	Restart		= restarting the device while resetting the zoom motor

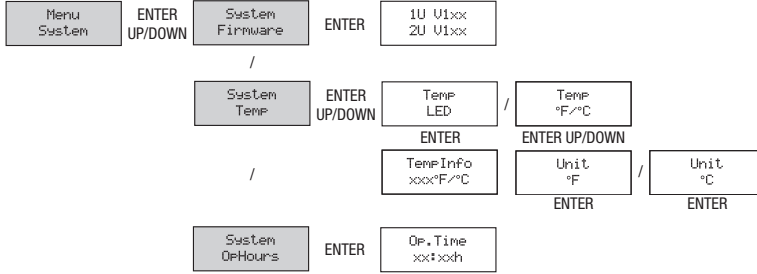


# DIMMER CURVES



## SYSTEM INFORMATION (System)

To obtain the system information, press the MODE button repeatedly until "Menu DMX Addr" or "Menu Mode" appears on the display. Using the UP and DOWN buttons, select the "Menu System" menu item and confirm with ENTER. The required sub-menu can be selected as desired by using the UP and DOWN buttons in order to show the corresponding information by pressing ENTER.



## MANUAL LOCKING FUNCTION

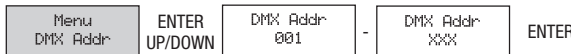
To protect the spotlight against accidental and unauthorised operation, it is possible to manually lock the controls. Press the UP and DOWN buttons simultaneously for 5 seconds. The display now shows "LOCKED" and it is no longer possible to change the settings of the spotlight by using the control buttons. To unlock, press the UP and DOWN buttons simultaneously for 5 seconds. Now the display will change to the previously displayed information.

## DE ANMERKUNGEN

- Sobald der Scheinwerfer korrekt am Stromnetz angeschlossen ist, werden während des Startvorgangs nacheinander „Update Wait...“ (nur für Servicezwecke), „Zoom Reset...“ (Zurücksetzen des Zoom-Motors), „WELCOME TO Cameo“, die Modellbezeichnung und die Software Version im Display angezeigt. Nach diesem Vorgang ist der Scheinwerfer betriebsbereit und wechselt in die Betriebsart, die zuvor ausgewählt war.
- Ist eine der DMX-Betriebsarten aktiviert und es liegt kein DMX-Signal am DMX-Eingang an, beginnt das Display nach wenigen Sekunden zu blinken und „-NO DMX-“ und der Betriebszustand im Settings-Untermenü „DMXFail“ werden angezeigt.
- Ist die Slave-Betriebsart aktiviert und es liegt kein Steuersignal einer Master-Einheit am DMX-Eingang an, beginnt das Display nach wenigen Sekunden zu blinken und „-NO DMX-“ und „Slave“ werden angezeigt.
- Nach ca. 30 Sekunden Inaktivität zeigt das Display automatisch die aktuell aktivierte Betriebsart an.
- Fast Access Feature: Um die Menüführung zu vereinfachen, verfügt das Gerät über eine intelligente Menüstruktur, die es ermöglicht, auf Menüpunkte und Untermenüpunkte, die zuletzt ausgewählt waren, direkt zugreifen zu können. 1. Durch gleichzeitiges Drücken auf MODE und ENTER gelangen Sie direkt zu dem Untermenüpunkt, der zuletzt editiert wurde und können den entsprechenden Wert augenblicklich nach Wunsch ändern (DMX-Startadresse und alle Betriebsarten). 2. Durch Drücken auf MODE gelangen Sie direkt zu dem Menüpunkt, der als Letztes ausgewählt und editiert wurde, drücken Sie nun auf ENTER, erreichen Sie augenblicklich den Untermenüpunkt, der zuletzt ausgewählt und editiert wurde (DMX-Startadresse und alle Betriebsarten).

## DMX STARTADRESSE EINSTELLEN

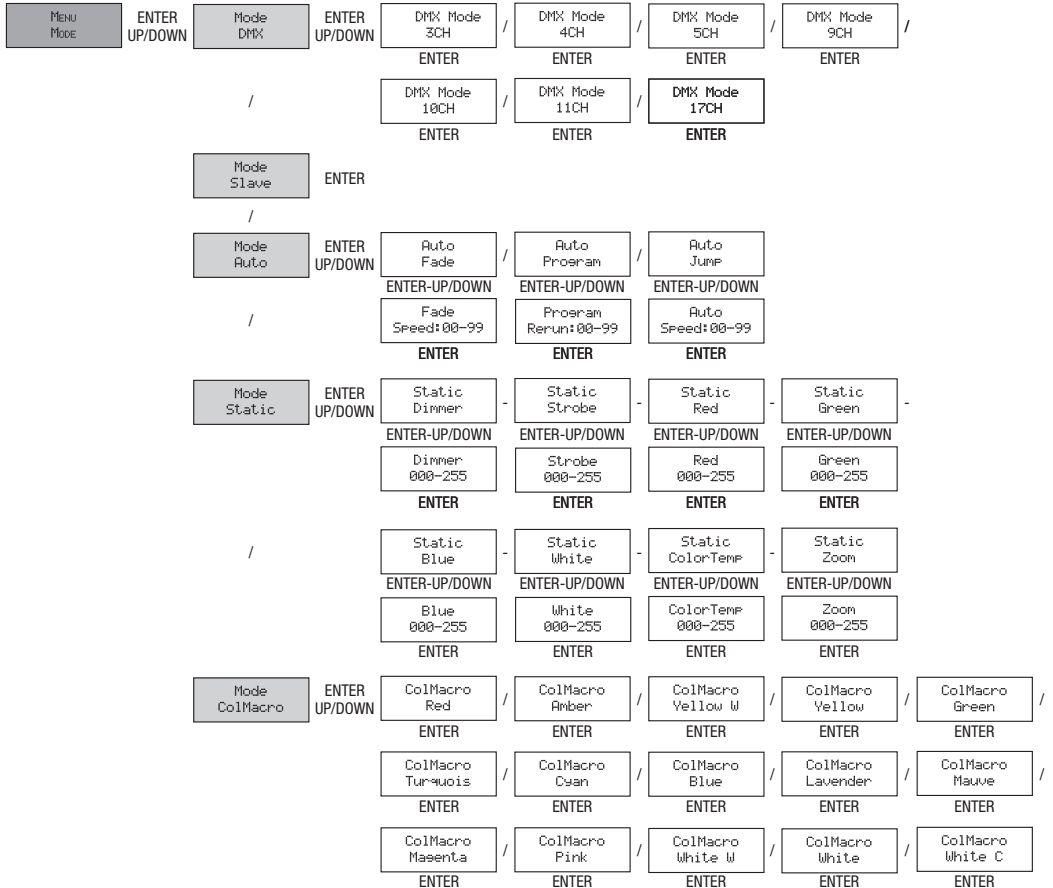
Drücken Sie die MODE-Taste so oft, bis im Display „Menu DMX Addr“ oder „Menu Mode“ angezeigt wird. Gegebenenfalls wählen Sie nun den Menüpunkt „Menu DMX Addr“ mit Hilfe der Tasten UP und DOWN aus und drücken auf ENTER. Wählen Sie jetzt die gewünschte DMX-Startadresse mit Hilfe der Tasten UP und DOWN aus und bestätigen mit ENTER (höchste Startadresse abhängig vom ausgewählten DMX-Modus). Gleichzeitig wird die DMX-Betriebsart gestartet und der zuletzt ausgewählte DMX-Modus aktiviert.



## BETRIEBSART EINSTELLEN (Mode)

Drücken Sie die MODE-Taste so oft, bis im Display „Menu DMX Addr“ oder „Menu Mode“ angezeigt wird. Gegebenenfalls wählen Sie nun den Menüpunkt „Menu Mode“ mit Hilfe der Tasten UP und DOWN aus und drücken auf ENTER. Die gewünschte Betriebsart wählen Sie jetzt abermals mit Hilfe der Tasten UP und DOWN aus und bestätigen mit ENTER (siehe Tabellen, Untermenüs beachten). Ausführliche DMX-Tabellen finden Sie in dieser Anleitung unter „DMX STEUERUNG“.

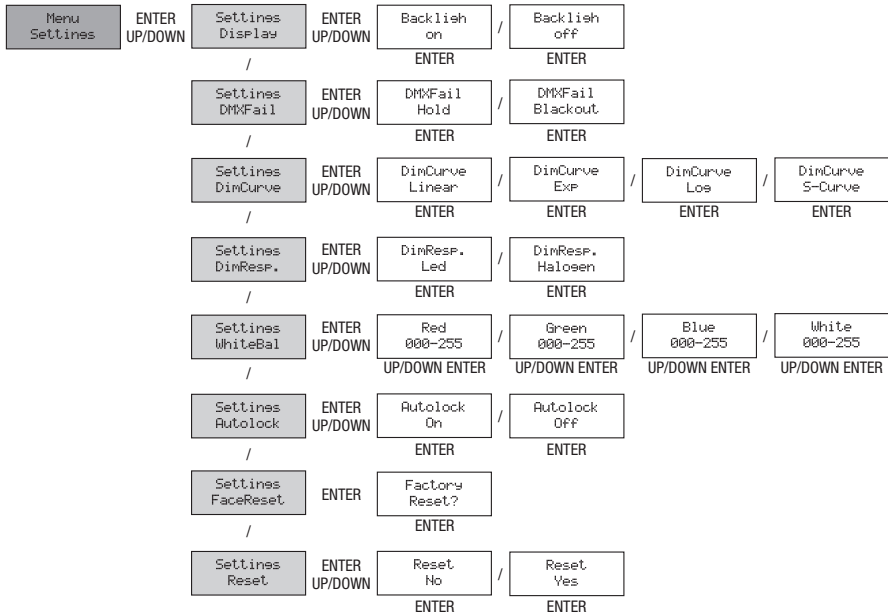
Betriebsarten				
Mode DMX	=	DMX-Betriebsarten	3CH	= 3-Kanal Modus
			4CH	= 4-Kanal Modus
			5CH	= 5-Kanal Modus
			9CH	= 9-Kanal Modus
			10CH	= 10-Kanal Modus
			11CH	= 11-Kanal Modus
			17CH	= 17-Kanal Modus
Mode Slave	=	Slave Betriebsart		= Verbinden Sie DMX IN der Slave-Einheit mit DMX OUT der Master-Einheit (gleiches Modell) und aktivieren in der Master-Einheit eine der Standalone Betriebsarten. Nun folgt die Slave-Einheit der Master-Einheit.
Mode Auto	=	Betriebsart für automatische Steuerung	Fade	= Farbüberblenden mit Geschwindigkeitseinstellung (Speed).
			Program	= Kombination aus Fade- und Jump-Betriebsart. Einstellungen der Farbwechsel- bzw. Überblendgeschwindigkeit in der jeweiligen Betriebsart. „Rerun“ = Anzahl der Wiederholungen Fade-, bzw. Jump-Durchgänge.
			Jump	= Sprunghaftes Farbwechseln mit Geschwindigkeitseinstellung (Speed).
Mode Static	=	Einstellen einer „Szene“ ohne externen Controller		= Master Dimmer, Stroboskop, die einzelnen Farben, Farbtemperatur und Zoom können individuell eingestellt werden.
Mode ColMacro	=	Farbmakros		= 15 verschiedene Farbmakros stehen als Preset zur Verfügung.



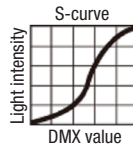
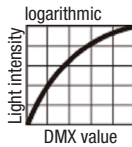
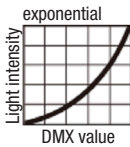
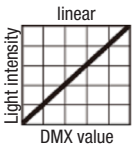
## SYSTEMEINSTELLUNGEN (Settings)

Um Systemeinstellungen vornehmen zu können, drücken Sie die MODE-Taste so oft, bis im Display „Menu DMX Addr“ oder „Menu Mode“ angezeigt wird. Wählen Sie nun den Menüpunkt „Menu Settings“ mit Hilfe der Tasten UP und DOWN aus und drücken auf ENTER. Den gewünschten Untermenüpunkt wählen Sie jetzt abermals mit Hilfe der Tasten UP und DOWN aus und bestätigen mit ENTER (siehe Tabellen, Untermenüs beachten).

Settings				
Display	=	Display-Beleuchtung	Backligh On	= permanent an
			Backligh Off	= Deaktivierung nach ca. 40 Sekunden Inaktivität
DMXFail	=	Betriebszustand bei DMX-Signal-Unterbrechung	Hold	= letzter Befehl wird gehalten
			Blackout	= aktiviert Blackout
Dimmer-Curve	=	Dimmerkurve	Linear	= Die Lichtintensität steigt linear mit dem DMX-Wert an
			Exp	= Die Lichtintensität lässt sich im unteren DMX-Wertbereich fein und im oberen DMX-Wertbereich grob einstellen
			Log	= Die Lichtintensität lässt sich im unteren DMX-Wertbereich grob und im oberen DMX-Wertbereich fein einstellen
			S-Curve	= Die Lichtintensität lässt sich im unteren und oberen DMX-Wertbereich fein und im mittleren DMX-Wertbereich grob einstellen
DimResp.	=	Dimmer-Reaktion	Led	= Der Strahler reagiert abrupt auf Änderungen des DMX-Werts
			Halogen	= Der Strahler verhält sich ähnlich einem Halogenstrahler mit sanften Helligkeitsänderungen
WhiteBal	=	Weißabgleich	Red, Green, Blue, White	= Individueller Weißabgleich. Betriebsartübergreifende Einstellung der 4 LED-Gruppen RGBW
Autolock	=	Automatische Sperrung der Bedienelemente	On	= Automatische Sperrung der Bedienelemente nach ca. 60 Sekunden Inaktivität. Anzeige im Display: „LOCKED“ Entsperren: Gleichzeitiges Drücken von UP und DOWN für ca. 5 Sekunden
			Off	= Automatische Sperrung der Bedienelemente deaktiviert
FacReset	=	Zurücksetzen		= Zurücksetzen auf Werkseinstellung
Reset	=	Neustart		= Neustart des Geräts mit Zurücksetzen des Zoom-Motors

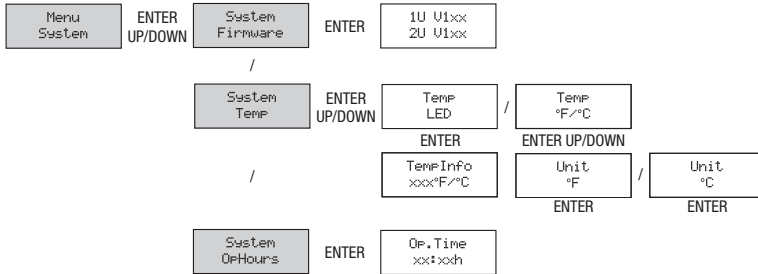


## DIMMERKURVEN



### SYSTEMINFORMATIONEN (System)

Um diverse Systeminformationen ablesen zu können, drücken Sie die MODE-Taste so oft, bis im Display „Menu DMX Addr“ oder „Menu Mode“ angezeigt wird. Wählen Sie nun den Menüpunkt „Menu System“ mit Hilfe der Tasten UP und DOWN aus und drücken auf ENTER. Den gewünschten Untermenüpunkt wählen Sie jetzt abermals mit Hilfe der Tasten UP und DOWN aus und lassen die entsprechende Information durch Drücken auf ENTER anzeigen.



### MANUELLE SPERR-FUNKTION

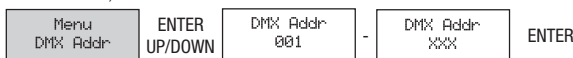
Um den Scheinwerfer vor versehentlicher und unbefugter Bedienung zu schützen, besteht die Möglichkeit, die Bedienelemente manuell zu sperren. Halten Sie für ca. 5 Sekunden die Tasten UP und DOWN gleichzeitig gedrückt. Die Anzeige im Display zeigt nun „LOCKED“ und eine Änderung der Einstellungen des Scheinwerfers über die Bedientasten ist nicht mehr möglich. Um die Sperre aufzuheben, halten Sie wiederum für ca. 5 Sekunden die Tasten UP und DOWN gleichzeitig gedrückt. Die Anzeige im Display wechselt nun zur zuvor angezeigten Information.

### FR REMARQUES

- Dès que le projecteur est correctement relié au secteur, plusieurs mentions se succèdent à l'écran au fil du démarrage : «Update Wait...» (pour diagnostic service), «Zoom Reset...» (réinitialisation du moteur du zoom), puis «WELCOME TO Cameo», et enfin la référence du modèle et le numéro de version de logiciel. À l'issue de cette séquence de démarrage, le projecteur est prêt à l'emploi, retrouvant le dernier mode d'utilisation sélectionné.
- Si l'un des modes DMX est activé et qu'aucun signal de pilotage n'arrive sur l'entrée DMX, l'affichage se met à clignoter au bout de quelques secondes, puis les mentions «NO DMX-» et «DMX Fail» du sous-menu de paramètres apparaissent.
- Si le mode Slave est activé et qu'aucun signal de pilotage provenant d'un appareil Master n'arrive sur l'entrée DMX, l'affichage se met à clignoter au bout de quelques secondes, puis les mentions «NO DMX-» et «Slave» apparaissent.
- Au bout de 30 secondes d'inactivité, l'affichage indique automatiquement le mode de fonctionnement en cours.
- Fonction Fast Access : Afin de faciliter la navigation dans les menus, l'appareil propose une structure de menus intelligente, qui permet d'accéder directement aux éléments de menu et de sous-menus sélectionnés précédemment. 1. En appuyant simultanément sur les touches MODE et ENTER, vous retrouvez directement le dernier élément de sous-menu modifié, ce qui permet de modifier en un instant la valeur correspondante (adresse de départ DMX ou mode de fonctionnement). 2. Appuyer sur la touche MODE vous ramène directement au dernier élément de menu sélectionné et modifié ; il suffit alors d'appuyer sur ENTER pour accéder instantanément au dernier élément de sous-menu sélectionné et modifié (adresse de départ DMX ou mode de fonctionnement).

### RÉGLAGE DE L'ADRESSE DE DÉPART DMX

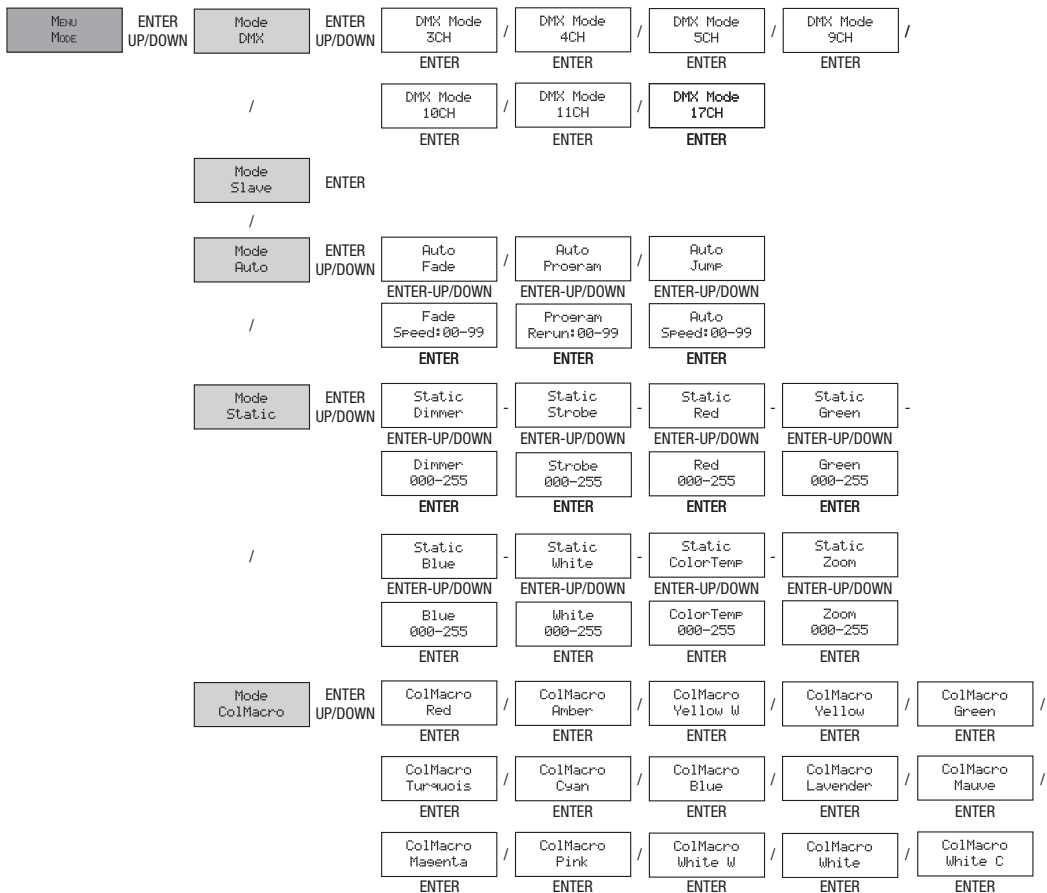
Appuyez plusieurs fois sur la touche MODE jusqu'à ce que la mention «Menu DMX Addr» ou «Menu Mode» apparaisse dans l'afficheur. Le cas échéant, choisissez alors l'élément de menu «Menu DMX Addr» avec les touches UP et DOWN. Entrez alors la valeur d'adresse de départ DMX souhaitée avec les touches UP et DOWN, puis validez par ENTER (la valeur d'adresse la plus élevée dépend du mode DMX choisi). Le pilotage via DMX est alors validé, et le dernier mode DMX choisi est activé.



### RÉGLAGE DU MODE DE FONCTIONNEMENT (Mode)

Appuyez plusieurs fois sur la touche MODE jusqu'à ce que la mention «Menu DMX Addr» ou «Menu Mode» apparaisse dans l'afficheur. Le cas échéant, choisissez alors l'élément de menu «Menu Mode» avec les touches UP et DOWN, puis appuyez sur ENTER. Sélectionnez, avec les touches UP et DOWN l'élément de menu désiré, puis appuyez sur ENTER (voir le tableau des sous-menus pour plus d'informations). Les tableaux DMX détaillés se trouvent dans la section «PILOTAGE DMX» de ce manuel.

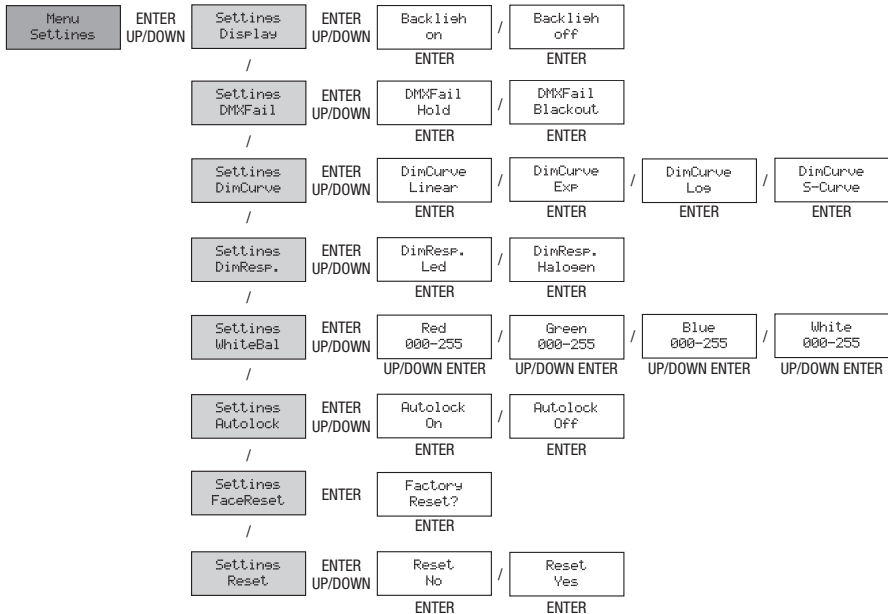
Modes de fonctionnement				
Mode DMX	=	Mode de fonctionnement DMX	3CH	= Mode 3 canaux
			4CH	= Mode 4 canaux
			5CH	= Mode 5 canaux
			9CH	= Mode 9 canaux
			10CH	= Mode 10 canaux
			11CH	= Mode 11 canaux
			17CH	= Mode 17 canaux
Mode Slave	=	Mode de fonctionnement en esclave (Slave)		= Reliez l'entrée DMX IN de l'appareil Slave à la sortie DMX OUT de l'appareil Master (de modèle identique) puis activez un mode de fonctionnement autonome sur l'appareil Master. Dès lors, l'appareil esclave (Slave) suit l'appareil maître (Master).
Mode Auto	=	Mode pilotage automatique	Fade	= Mélange de couleurs avec réglage de rapidité (Speed).
			Program	= Combinaison des modes de fonctionnement Fade (mélangeur de couleurs) et Jump (changeur de couleurs). Réglage de la rapidité de mélange/changement de couleurs selon le mode sélectionné. "Rerun" = Nombre de répétitions des Fades ou des Jumps.
			Jump	= Changement brutal de couleur, rapidité réglable (paramètre Speed).
Mode Static	=	Paramétrage d'une "Scène" sans contrôleur externe.		= Master Dimmer, stroboscope, les couleurs séparées, température de couleur et Zoom sont réglables séparément.
Mode ColMacro	=	Macros couleurs		= 15 Presets de Macros de couleurs différents sont disponibles.



## PARAMÈTRES SYSTÈME (Settings)

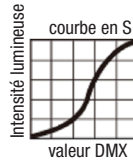
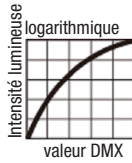
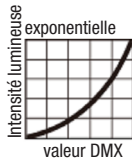
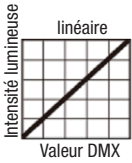
Pour accéder aux paramètres système, appuyez plusieurs fois sur la touche MODE jusqu'à ce que la mention «Menu DMX Adr» ou «Menu Mode» apparaisse dans l'afficheur. Sélectionnez alors, avec les touches UP et DOWN, l'élément de menu «Menu Settings», puis appuyez sur ENTER. Sélectionnez l'élément de sous-menu désiré avec les touches UP et DOWN, puis appuyez sur ENTER (voir les tableaux pour la liste des sous-menus).

Paramètres				
Display	=	Rétro-éclairage de l'afficheur	Backligh On	= éclairé en permanence
			Backligh Off	= Extinction automatique de l'afficheur après 40 s d'inactivité
DMXFail	=	Mode de fonctionnement en cas d'interruption du signal DMX entrant	Hold	= maintien de la dernière commande reçue
			Blackout	= activation du Blackout
Dimmer-Curve	=	Courbes Dimmer	Linear	L'intensité lumineuse croît de façon linéaire avec les valeurs DMX.
			Exp	L'intensité lumineuse croît lentement pour les valeurs DMX basses, puis beaucoup plus rapidement pour les valeurs DMX élevées (courbe logarithmique).
			Log	L'intensité lumineuse croît rapidement pour les valeurs DMX basses, puis beaucoup plus lentement pour les valeurs DMX élevées (courbe logarithmique).
			S-Curve	L'intensité lumineuse croît lentement pour les valeurs DMX basses et élevées, et plus rapidement pour les valeurs DMX moyennes (courbe en S).
DimResp.	=	Réponse du Dimmer	Led	= Le projecteur réagit de façon très directe et instantanée aux variations de valeurs DMX.
			Halogen	= Le projecteur se comporte comme un projecteur à lampe halogène, avec des variations de luminosité progressives.
WhiteBal	=	Balance des blancs	Red, Green, Blue, White	= Balance des blancs individuelle Réglage général des 4 couleurs de LED RGBW
Autolock	=	Verrouillage automatique des contrôles	On	= Verrouillage automatique des contrôles au bout d'environ 60 s d'inactivité Mention dans l'affichage : "LOCKED" Déverrouillage : Appuyer simultanément sur les touches UP et DOWN pendant environ 5 secondes
			Off	= Verrouillage automatique des contrôles désactivé.
FacReset	=	Réinitialisation		= Rétablissement des valeurs usine
Reset	=	Redémarrage		= Redémarrage de l'appareil avec réinitialisation du moteur du zoom.



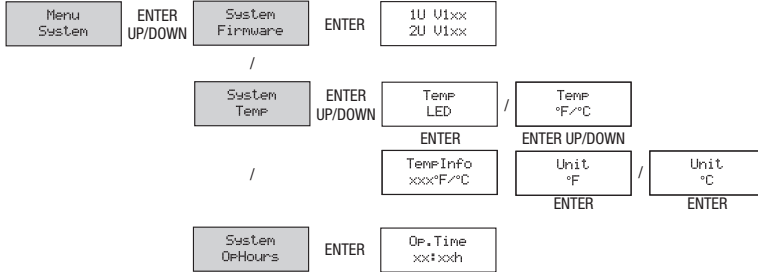


## COURBES DIMMER



### INFORMATIONS SYSTÈME (System)

Pour accéder aux informations système, appuyez plusieurs fois sur la touche MODE jusqu'à ce que la mention «Menu DMX Addr» ou «Menu Mode» apparaisse dans l'afficheur. Sélectionnez alors, avec les touches UP et DOWN, l'élément de menu «Menu System», puis appuyez sur ENTER. Sélectionnez l'élément de sous-menu désiré avec les touches UP et DOWN, puis appuyez sur ENTER pour visualiser les informations correspondantes.



### FONCTION DE VERROUILLAGE DES CONTRÔLES

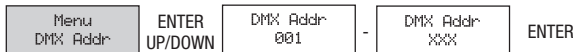
Pour protéger le projecteur de toute manipulation accidentelle ou non autorisée, vous pouvez verrouiller ses commandes. Pour ce faire, maintenez enfoncées les touches UP et DOWN pendant environ 5 secondes. La mention «LOCKED» apparaît alors à l'écran, et il est désormais impossible de modifier les valeurs de paramètres via les touches. Pour désactiver le verrouillage, il suffit de maintenir de nouveau enfoncées pendant environ 5 secondes les touches UP et DOWN. L'affichage à l'écran visualise à nouveau les informations habituelles.

### ES OBSERVACIONES

- Una vez conectado el foco a la red eléctrica, durante el proceso de arranque se mostrarán sucesivamente los siguientes mensajes en la pantalla: «Update Wait...» (sólo para mantenimiento), «Zoom Reset...» (reinicio del motor del zoom), «WELCOME TO Cameo», el modelo del equipo y la versión del software. Al terminar este proceso, el foco estará operativo y volverá al modo previamente seleccionado.
- Si está activado uno de los modos DMX y no hay señal DMX en la entrada DMX, al cabo de unos segundos la pantalla empezará a parpadear y mostrará «-NO DMX->» y el modo operativo del submenú Settings «DMXFail».
- Si está activado el modo Esclavo y no hay señal de control de un equipo Maestro en la entrada DMX, al cabo de unos segundos la pantalla empezará a parpadear y mostrará «-NO DMX->» y «Slave».
- Al cabo de 30 segundos de inactividad, en la pantalla se mostrará automáticamente el modo actualmente activado.
- Función Fast Access: Para simplificar la navegación por los menús, el equipo cuenta con una estructura de menús intuitiva, que permite acceder directamente a las opciones de los menús y submenús recientemente seleccionadas. 1. Pulse simultáneamente los botones MODE y ENTER para acceder directamente a la opción de submenú recientemente modificada y poder cambiar rápidamente el valor correspondiente (dirección inicial DMX y todos los modos operativos). 2. Pulse el botón MODE para acceder directamente a la opción de menú que ha seleccionado y modificado la última vez. Luego pulse ENTER para acceder inmediatamente a la opción de submenú que ha seleccionado y modificado recientemente (dirección inicial DMX y todos los modos operativos).

### AJUSTE DE LA DIRECCIÓN INICIAL DMX

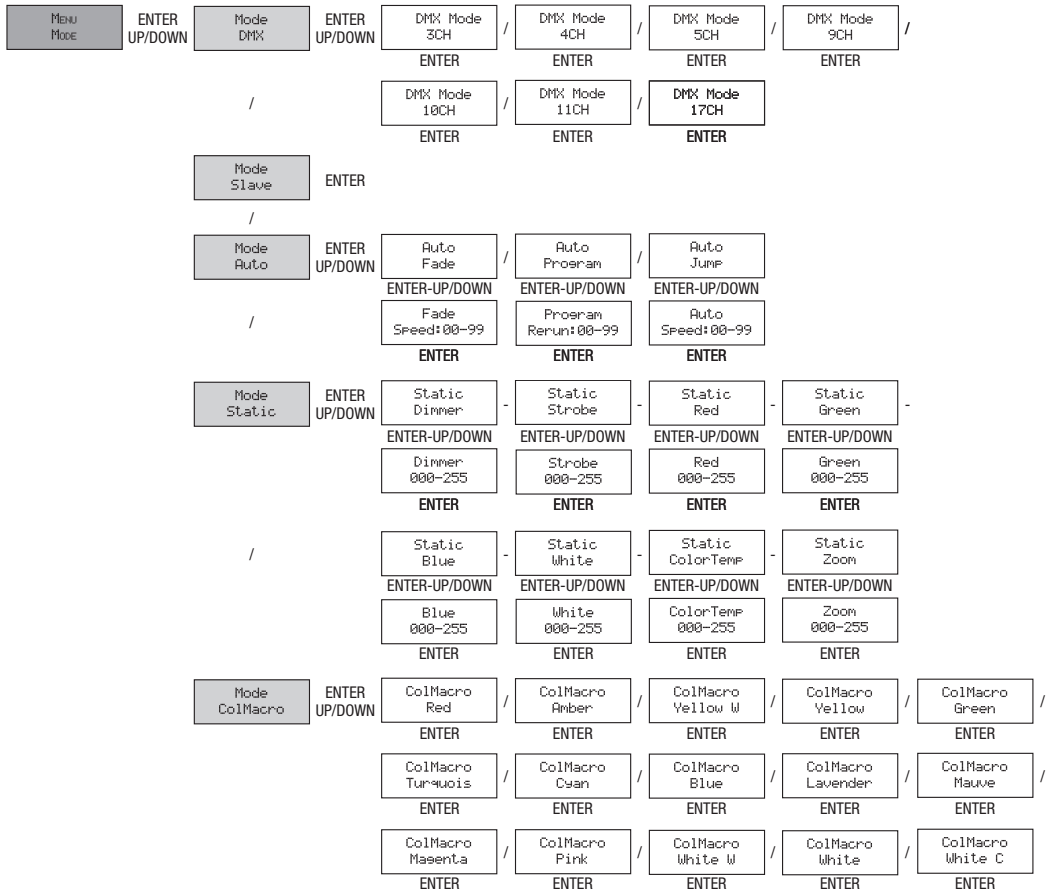
Pulse el botón MODE hasta que en pantalla se muestre «Menu DMX Addr» o «Menu Mode». A continuación, con los botones UP y DOWN, seleccione la opción «Menu DMX Addr» y pulse ENTER. Luego con los botones UP y DOWN seleccione la dirección inicial DMX y confirme con ENTER (la máxima dirección inicial depende del modo DMX seleccionado). Se iniciará entonces el modo operativo DMX y se activará el último modo DMX seleccionado.



### AJUSTE DEL MODO OPERATIVO (Mode)

Pulse el botón MODE hasta que en pantalla se muestre «Menu DMX Addr» o «Menu Mode». A continuación, con los botones UP y DOWN seleccione la opción «Menu Mode» y pulse ENTER. Seleccione el modo operativo deseado con los botones UP y DOWN y confirme con ENTER (véase la tabla con la explicación de los submenús). Consulte las tablas DMX detalladas en la sección «CONTROL DMX» de este manual.

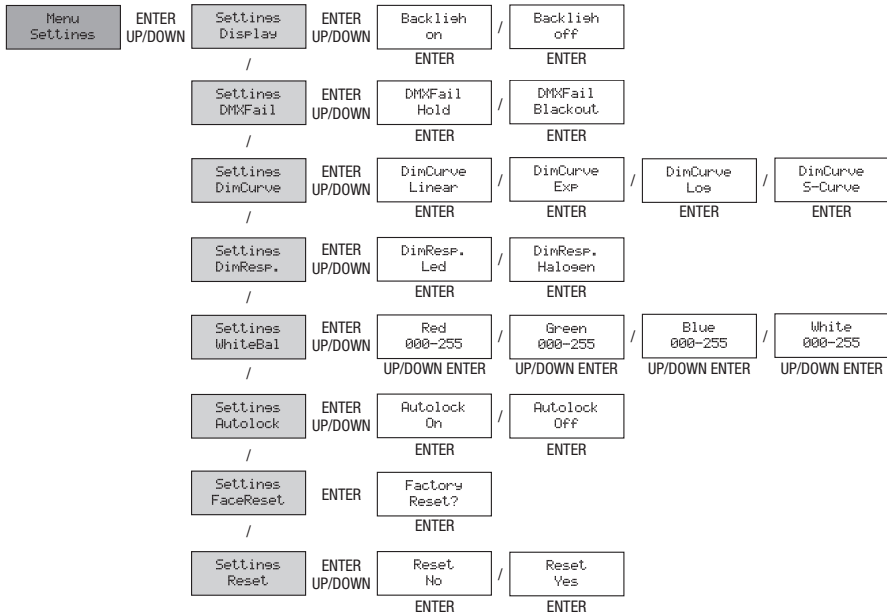
Modos operativos				
Mode DMX	=	Modos DMX	3CH	= Modo 3 canales
			4CH	= Modo 4 canales
			5CH	= Modo 5 canales
			9CH	= Modo 9 canales
			10CH	= Modo 10 canales
			11CH	= Modo 11 canales
			17CH	= Modo 17 canales
Mode Slave	=	Modo Esclavo		= Conecte el conector DMX IN del equipo esclavo al conector DMX OUT del equipo maestro (del mismo modelo) y configure el maestro en uno de los modos autónomos. Ahora el equipo esclavo estará sincronizado con el equipo maestro.
Mode Auto	=	Modo de control automático	Fade	= Fundido de colores con ajuste de velocidad (Speed).
			Program	= Combinación de los modos Fade y Jump. La velocidad de cambio y fundido de colores depende de los ajustes configurados en cada modo. «Rerun» = número de repeticiones de Fade o saltos de Jump.
			Jump	= Saltos de cambio de color con ajuste de velocidad (Speed).
Mode Static	=	Ajuste de una «escena» sin controlador externo		= El atenuador maestro, el estrobo, los colores, la temperatura de color y el zoom se pueden ajustar por separado.
Mode ColMacro	=	Macros de colores		= 15 macros de colores diferentes definidas como preajuste.



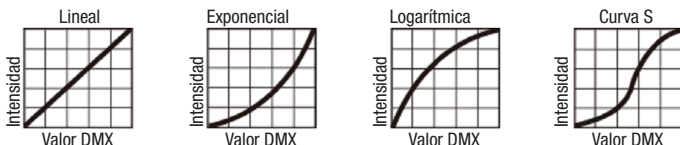
## CONFIGURACIÓN (Settings)

Para poder cambiar los ajustes del sistema, pulse el botón MODE repetidamente hasta que en pantalla se muestre «Menu DMX Addr» o «Menu Mode». A continuación, con los botones UP y DOWN, seleccione la opción «Menu Settings» y pulse ENTER. Seleccione el submenú deseado con los botones UP y DOWN y confirme con ENTER (véase la tabla con los submenús).

Settings				
Display	=	Retroiluminación de la pantalla	Backligh On	= siempre encendida
			Backligh Off	= se apaga al cabo de 40 segundos de inactividad
DMXFail	=	Modo operativo si se interrumpe la señal DMX	Hold	= seguir en el último modo operativo
			Blackout	= activar oscurecimiento (blackout)
Dimmer-Curve	=	Curva de atenuación	Linear	= la intensidad del foco aumenta de manera lineal con el valor DMX
			Exp	= la intensidad del foco varía poco a niveles bajos de DMX y varía mucho a niveles altos de DMX
			Log	= la intensidad del foco varía mucho a niveles bajos de DMX y varía poco a niveles altos de DMX
			S-Curve	= la intensidad del foco varía poco a niveles bajos y altos de DMX y varía mucho a niveles intermedios de DMX
DimResp.	=	Respuesta del atenuador	Led	= el foco reacciona al instante a los cambios en el valor DMX
			Halogen	= el foco reacciona como una lámpara halógena, con suaves cambios de intensidad
WhiteBal	=	Balance de blancos	Red, Green, Blue, White	= balance de blancos personalizado. Permite ajustar de forma independiente cada uno de los 4 colores RGBW del LED
Autolock	=	Bloqueo automático de los controles	On	= los controles se bloquean automáticamente al cabo de 60 segundos de inactividad. En la pantalla se mostrará: «LOCKED». Para desactivar: pulse simultáneamente UP y DOWN durante unos 5 segundos
			Off	= se desactiva el bloqueo automático de los controles
FacReset	=	Restablecimiento		= restablecer los valores de fábrica
Reset	=	Reinicio		= reinicio de los motores de zoom del equipo

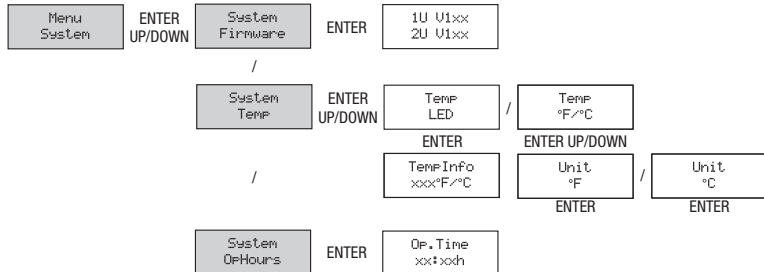


## CURVAS DE ATENUACIÓN



### INFORMACIÓN DEL SISTEMA (System)

Para poder consultar la información del sistema, pulse el botón MODE repetidamente hasta que en pantalla se muestre «Menu DMX Addr» o «Menu Mode». A continuación, con los botones UP y DOWN, seleccione la opción «Menu System» y pulse ENTER. Luego con los botones UP y DOWN seleccione el submenú deseado y pulse ENTER para ver la información correspondiente.



### FUNCIÓN DE BLOQUEO MANUAL

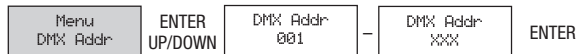
Para evitar el funcionamiento accidental o no autorizado del foco, puede bloquear los controles manualmente. Mantenga pulsados durante unos 5 segundos los botones UP y DOWN simultáneamente. Ahora la pantalla mostrará «LOCKED» y ya no podrá cambiar la configuración del foco con los botones de control. Para desbloquear, mantenga pulsados durante unos 5 segundos los botones UP y DOWN simultáneamente. La pantalla mostrará el texto que había previamente.

### PL UWAGI

- Po prawidłowym podłączeniu reflektora do sieci elektrycznej podczas procedury uruchamiania na wyświetlaczu pojawiają się kolejno następujące informacje: „Update Wait...” [„Aktualizacja. Proszę czekać...”] (tylko dla celów serwisowych), „Zoom Reset...” (resetowanie silnika funkcji Zoom), „WELCOME TO Cameo” oraz oznaczenie modelu i wersja oprogramowania. Po tej procedurze reflektor jest gotowy do pracy i przełącza się na tryb, który ostatnio wybrano.
- Jeżeli włączony zostanie jeden z trybów pracy DMX, a na wejście DMX nie będzie podawany sygnał DMX, po kilku sekundach wyświetlacz zacznie pulsować, wyświetlając komunikat „-NO DMX-” [„BRAK DMX”] oraz stan urządzenia w podmenu ustawień „DMXFail” [„Błąd DMX”].
- Jeżeli włączony zostanie jeden z trybów pracy Slave, a na wejście DMX nie będzie podawany sygnał sterowania z jednostki Master, po kilku sekundach wyświetlacz zacznie pulsować, wyświetlając komunikaty „-NO DMX-” [„BRAK DMX”] oraz „Slave”.
- Po ok. 30 sekundach bezczynności wyświetlacz automatycznie pokaże aktualnie włączony tryb pracy.
- Funkcja Fast Access: aby uproszczyć poruszanie się po menu, urządzenie wykorzystuje inteligentną strukturę menu, która umożliwi bezpośrednie przechodzenie do ostatnio wybranych pozycji menu i podmenu. 1. Jednoczesne naciśnięcie przycisków MODE i ENTER powoduje przeniesienie bezpośrednio do ostatnio edytowanej pozycji podmenu, dzięki czemu można natychmiast wprowadzić żądane zmiany odpowiedniej wartości (adres startowy DMX i wszystkie tryby pracy). 2. Naciśnięcie przycisku MODE powoduje przeniesienie bezpośrednio do ostatnio wybranej i edytowanej pozycji menu. Naciśnięcie teraz przycisk ENTER, aby natychmiast przejść do ostatnio wybranej i edytowanej pozycji podmenu (adres startowy DMX i wszystkie tryby pracy).

### USTAWIANIE ADRESU STARTOWEGO DMX

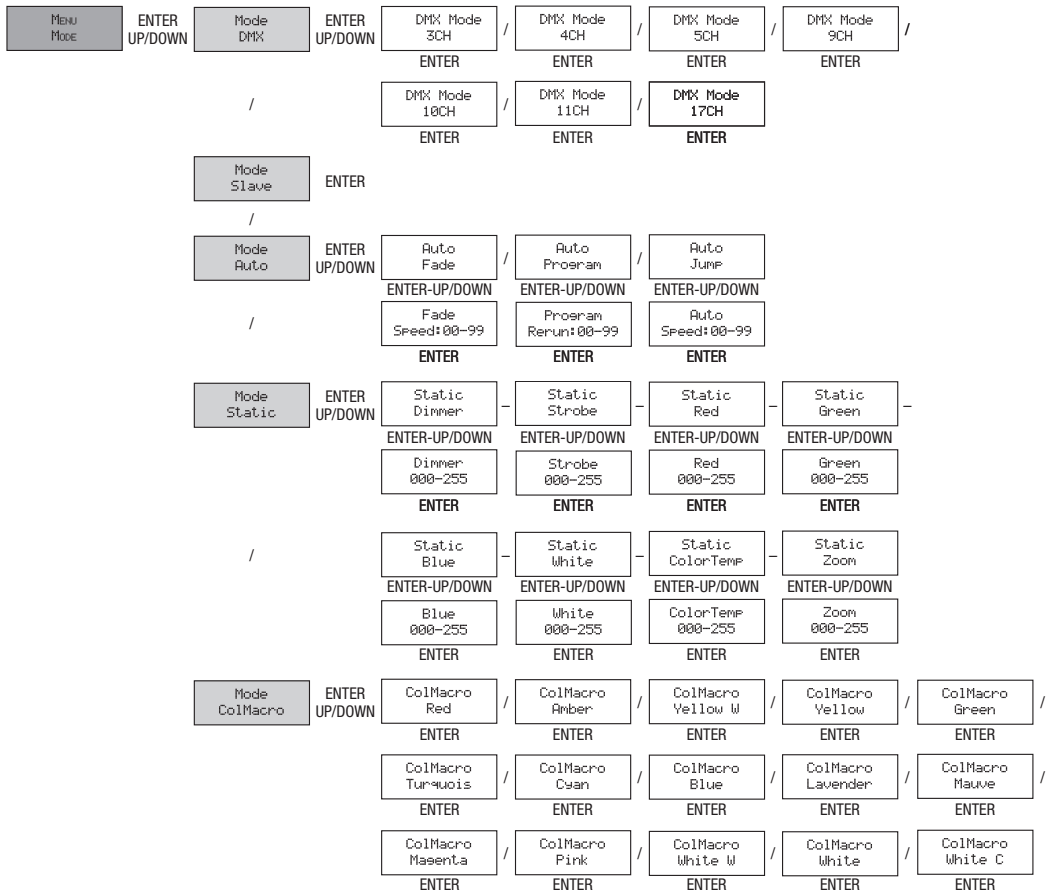
Naciśnąć przycisk MODE, dopóki na wyświetlaczu nie pojawi się napis „Menu DMX Addr” lub „Menu Mode”. Wybrać teraz pozycję menu „Menu DMX Addr” za pomocą przycisków UP i DOWN, a następnie naciśnąć przycisk ENTER. Za pomocą przycisków UP i DOWN wybrać teraz żądany adres startowy DMX, a następnie potwierdzić wybór przyciskiem ENTER (najwyższa wartość adresu startowego zależy od wybranego trybu DMX). Tryb pracy DMX i ostatnio wybrany tryb DMX zostaną uruchomione jednocześnie.



### USTAWIANIE TRYBU PRACY (Mode)

Naciśnąć przycisk MODE, dopóki na wyświetlaczu nie pojawi się napis „Menu DMX Addr” lub „Menu Mode”. Wybrać teraz pozycję menu „Menu Mode” za pomocą przycisków UP i DOWN, a następnie naciśnąć przycisk ENTER. Ponownie za pomocą przycisków UP i DOWN wybrać teraz żądany tryb pracy, a następnie potwierdzić wybór przyciskiem ENTER (zob. tabele, zwrócić uwagę na podmenu). Szczegółowe tabele DMX znajdują się w niniejszej instrukcji w punkcie „STEROWANIE DMX”.

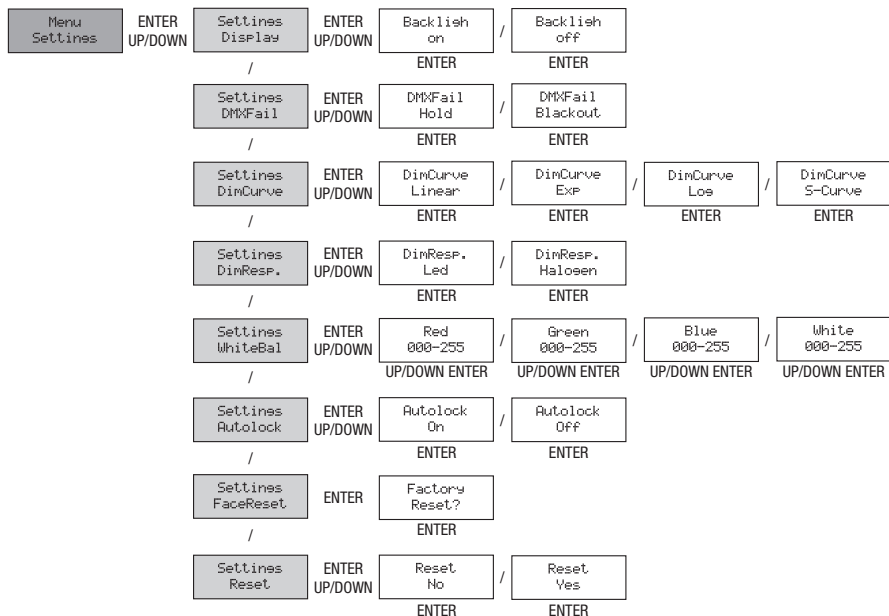
Tryby pracy				
Mode DMX	=	Tryby pracy DMX	3CH	= Tryb 3-kanalowy
			4CH	= Tryb 4-kanalowy
			5CH	= Tryb 5-kanalowy
			9CH	= Tryb 9-kanalowy
			10CH	= Tryb 10-kanalowy
			11CH	= Tryb 11-kanalowy
			17CH	= Tryb 17-kanalowy
Mode Slave	=	Tryb pracy Slave		= Połączyć wejście DMX IN jednostki Slave z wyjściem DMX OUT jednostki Master (ten sam model) i aktywować w jednostce Master jeden z trybów pracy Standalone. Jednostka Slave jest teraz podrzędna w stosunku do jednostki Master.
Mode Auto	=	Tryb pracy Sterowanie automatyczne	Fade	= Przenikanie kolorów z regulacją szybkości (Speed).
			Program	= Połączenie trybów pracy Fade i Jump. Ustawienia szybkości zmiany lub przenikania kolorów w aktualnym trybie pracy. „Rerun” = liczba powtórzeń przebiegów podczas pracy w trybach Fade/Jump.
			Jump	= Przeskakiwanie kolorów z regulacją szybkości (Speed).
Mode Static	=	Ustawienie „Sceny” bez zewnętrznego kontrolera.		= Ściemnianie główne, stroboskop, pojedyncze kolory, temperatura kolorów i funkcja Zoom mogą zostać indywidualnie ustawione.
Mode ColMacro	=	Makra kolorów		= Wybór spośród 15 predefiniowanych ustawień różnych makr kolorów.



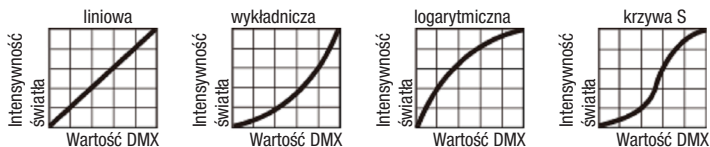
## USTAWIENIA SYSTEMU (Settings)

Aby móc dokonać zmian w Ustawieniach systemu należy nacisnąć przycisk MODE, dopóki na wyświetlaczu nie pojawi się napis „Menu DMX Addr” lub „Menu Mode”. Wybrać teraz pozycję menu „Menu Settings” za pomocą przycisków UP i DOWN, a następnie nacisnąć przycisk ENTER. Ponownie za pomocą przycisków UP i DOWN wybrać teraz żądaną pozycję podmenu, a następnie potwierdzić wybór przyciskiem ENTER (zob. tabele, zwrócić uwagę na podmenu).

Ustawienia			
Display	=	podświetlenie wyświetlacza	Podświetlenie włączone = ciągle włączone
			Podświetlenie wyłączone = wyłączenie po ok. 40 sekundach bezczynności
DMXFail	=	stan urządzenia po przerwaniu sygnału DMX	Hold = ostatnie polecenie zostanie zatrzymane
			Blackout = aktywuje zaciemnienie
Dimmer-Curve	=	krzywa ściemniania	Linear = intensywność światła wzrasta liniowo wraz ze wzrostem wartości DMX
			Exp = intensywność światła można ustawić precyzyjnie w dolnym zakresie wartości DMX oraz ogólnie w górnym zakresie wartości DMX
			Log = intensywność światła można ustawić ogólnie w dolnym zakresie wartości DMX oraz precyzyjnie w górnym zakresie wartości DMX
			Krzywa S = intensywność światła można ustawić precyzyjnie w dolnym i górnym zakresie wartości DMX oraz bardziej ogólnie w środkowym zakresie wartości DMX
DimResp.	=	reakcja ściemniacza	Led = reflektor reaguje gwałtownie na zmianę wartości DMX
			Halogen = reflektor zachowuje się podobnie jak reflektor halogenowy z subtelnymi zmianami jasności
WhiteBal	=	balans bieli	Czerwony, zielony, niebieski, biały = własny balans bieli Obejmujące tryby pracy ustawienie 4 grup diod RGBW LED
Autolock	=	automatyczne blokowanie elementów obsługi	On = automatyczne blokowanie elementów obsługi po ok. 60 sekundach bezczynności. Informacja na wyświetlaczu: „LOCKED” Odblokowanie: jednoczesne naciśnięcie przycisków UP i DOWN na ok. 5 sekund
			Off = automatyczne blokowanie elementów obsługi wyłączone
FacReset	=	przywrócenie ustawień fabrycznych	= przywracanie ustawień fabrycznych
Reset	=	restart	= restart urządzenia z resetem silnika funkcji Zoom

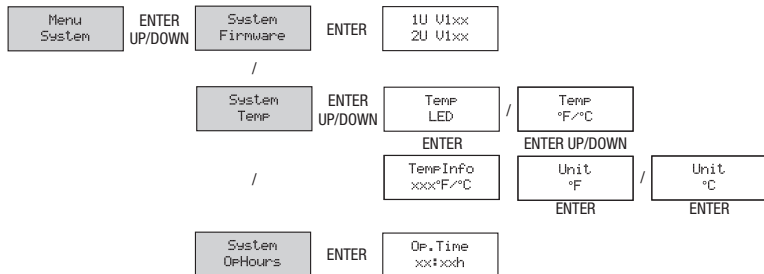


# KRZYWE ŚCIEMIANIA



## INFORMACJE O SYSTEMIE (System)

Aby móc przeglądać różne informacje o systemie, należy nacisnąć przycisk MODE, dopóki na wyświetlaczu nie pojawi się napis „Menu DMX Addr” lub „Menu Mode”. Wybrać teraz pozycję menu „Menu System” za pomocą przycisków UP i DOWN, a następnie nacisnąć przycisk ENTER. Ponownie za pomocą przycisków UP i DOWN wybrać teraz żądaną pozycję podmenu. Aby wyświetlić odpowiednią informację, należy nacisnąć przycisk ENTER.



## RĘCZNA FUNKCJA BLOKOWANIA

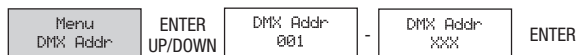
W celu zabezpieczenia reflektora przed omyłkową i nieuprawnioną obsługą możliwe jest ręczne zablokowanie elementów obsługi. Nacisnąć i przytrzymać jednocześnie przez ok. 5 sekund przyciski UP i DOWN. Na wyświetlaczu pojawi się komunikat „LOCKED” [„ZABLOKOWANY”] i zmiana ustawień reflektora przy użyciu przycisków obsługi nie będzie już możliwa. Aby zwolnić blokadę, należy ponownie nacisnąć i przytrzymać jednocześnie przez ok. 5 sekund przyciski UP i DOWN. Wyświetlacz przejdzie do poprzednio wyświetlanej informacji.

## IT OSSERVAZIONI

- Non appena il faro è correttamente allacciato alla rete elettrica, durante la procedura di avvio sul display appaiono in successione i messaggi “Update Wait...” (solo per manutenzione), “Zoom Reset...” (ripristino del motore zoom), “WELCOME TO Cameo”, l’indicazione del modello e la versione del software. Al termine della procedura il faro è pronto per l’uso e passa alla modalità di funzionamento selezionata in precedenza.
- Se è attivata una delle modalità di funzionamento DMX e sull’ingresso DMX non è presente alcun segnale DMX, dopo qualche secondo il display inizia a lampeggiare e appare “-NO DMX-” e lo stato “DMXFail” del sottomenu Impostazioni.
- Se è attivata la modalità di funzionamento Slave e sull’ingresso DMX non è presente alcun segnale di comando di un’unità master, dopo qualche secondo il display inizia a lampeggiare e appaiono i messaggi “-NO DMX-” e “Slave”.
- Dopo circa 30 secondi di inattività il display mostra automaticamente la modalità di funzionamento in uso.
- Funzione Fast Access: Per semplificare la navigazione tra i menu, il dispositivo è dotato di una struttura menu intelligente che consente di accedere direttamente alle ultime voci di menu e di sottomenu selezionate. 1. Premendo contemporaneamente MODE ed ENTER si accede direttamente all’ultima voce di sottomenu modificata ed è possibile modificarne il valore immediatamente (indirizzo di avvio DMX e tutte le modalità di funzionamento). 2. Premendo MODE si accede direttamente all’ultima voce di menu selezionata e modificata; premendo ENTER si passa immediatamente all’ultima voce di sottomenu selezionata e modificata (indirizzo di avvio DMX e tutte le modalità di funzionamento).

## IMPOSTAZIONE DELL’INDIRIZZO DI AVVIO DMX

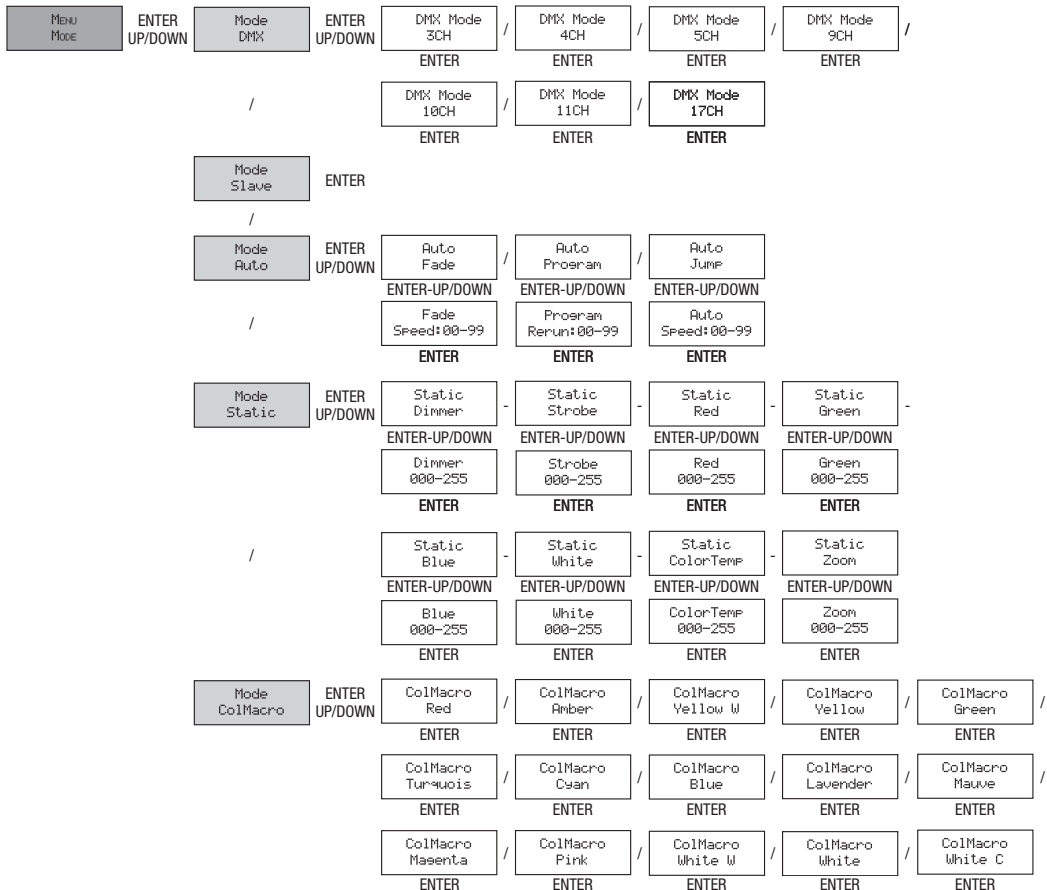
Premere più volte il tasto MODE fino a quando sul display non appare “Menu DMX Addr” o “Menu Mode”. Eventualmente, con i tasti UP e DOWN selezionare ora la voce di menu “Menu DMX Addr” e confermare con ENTER. Con i tasti UP e DOWN selezionare l’indirizzo di avvio DMX desiderato e confermare con ENTER (indirizzo di avvio più alto in base alla modalità DMX selezionata). Nel contempo si avvia la modalità DMX e si attiva l’ultima modalità DMX selezionata.



## IMPOSTAZIONE DELLA MODALITÀ DI FUNZIONAMENTO (Mode)

Premere più volte il tasto MODE fino a quando sul display non appare “Menu DMX Addr” o “Menu Mode”. Eventualmente, con i tasti UP e DOWN selezionare ora la voce di menu “Menu Mode” e confermare con ENTER. Per selezionare la modalità di funzionamento desiderata, premere di nuovo i tasti UP e DOWN e confermare con ENTER (v. tabelle, seguire i sottomenu). Tabelle DMX dettagliate sono riportate in questo manuale, alla sezione CONTROLLO DMX.

Modalità di funzionamento					
Mode DMX	=	Modalità DMX	3CH	=	Modalità 3 canali
			4CH	=	Modalità 4 canali
			5CH	=	Modalità 5 canali
			9CH	=	Modalità 9 canali
			10CH	=	Modalità 10 canali
			11CH	=	Modalità 11 canali
			17CH	=	Modalità 17 canali
Mode Slave	=	Modalità slave		=	Collegare il DMX IN dell'unità slave con il DMX OUT dell'unità master (stesso modello) e in quest'ultima attivare una delle modalità di funzionamento standalone. Ora l'unità slave segue l'unità master.
Mode Auto	=	Modalità di funzionamento per comando automatico	Fade	=	Dissolvenza colori con impostazione della velocità (Speed).
			Program	=	Combinazione della modalità Fade e Jump. Impostazioni del cambio colore e della velocità di dissolvenza colore nella rispettiva modalità di funzionamento. "Rerun" = numero di ripetizioni dei cicli di Fade o Jump.
			Jump	=	Cambio colori a salti con impostazione della velocità (Speed).
Mode Static	=	Impostazione di una "scena" senza controller esterno		=	Master Dimmer, stroboscopio, i singoli colori, temperatura di colore e zoom si possono impostare separatamente.
Mode ColMacro	=	Macro colori		=	Sono disponibili come preset 15 macro colori.

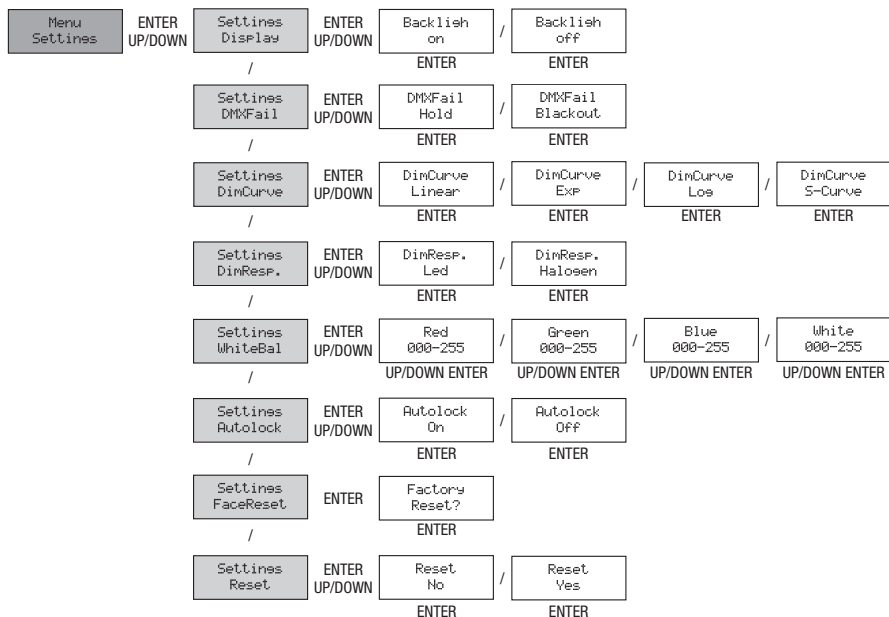




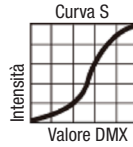
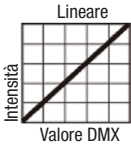
## IMPOSTAZIONI DI SISTEMA (Settings)

Per eseguire le impostazioni di sistema, premere più volte il tasto MODE fino a quando sul display non appare "Menu DMX Addr" o "Menu Mode". Ora con i tasti UP e DOWN selezionare la voce di menu "Menu Settings" e confermare con ENTER. Per selezionare la voce di sottomenu desiderata, premere di nuovo i tasti UP e DOWN e confermare con ENTER (v. tabelle, seguire i sottomenu).

Settings				
Display	=	illuminazione del display	Backligh On	= sempre acceso
			Backligh Off	= disattivazione dopo circa 40 secondi di inattività
DMXFail	=	stato di funzionamento con interruzione del segnale DMX	Hold	= mantiene l'ultimo comando
			Blackout	= attiva l'oscuramento
Dimmer-Curve	=	curva dimmer	Linear	= con il valore DMX, l'intensità luminosa aumenta in maniera lineare
			Exp	= l'intensità luminosa può essere impostata con maggior precisione ai livelli DMX inferiori e con minor precisione ai livelli DMX superiori
			Log	= l'intensità luminosa può essere impostata con minor precisione ai livelli DMX inferiori e con maggior precisione ai livelli DMX superiori
			S-Curve	= l'intensità luminosa può essere regolata con maggior finezza nell'intervallo di valori DMX inferiore e superiore con minor finezza nell'intervallo di valori DMX medio
DimResp.	=	reazione del dimmer	Led	= il proiettore reagisce immediatamente alle variazioni del valore DMX
			Halogen	= il proiettore si comporta in maniera analoga a un proiettore alogeno con variazioni di luminosità graduali
WhiteBal	=	bilanciamento del bianco	Red, Green, Blue, White	= bilanciamento del bianco individuale. Consente di regolare in modo indipendente ciascuno dei 4 colori RGBW del LED
Autolock	=	blocco automatico degli elementi di comando	On	= blocco automatico degli elementi di comando dopo circa 60 secondi di inattività. Sul display appare: "LOCKED". Per sbloccare: premere contemporaneamente i tasti UP e DOWN per circa 5 secondi
			Off	= disattivazione del blocco automatico degli elementi di comando
FacReset	=	ripristino		= ripristino delle impostazioni di fabbrica
Reset	=	riavvio		= riavvio del dispositivo con ripristino del motore zoom

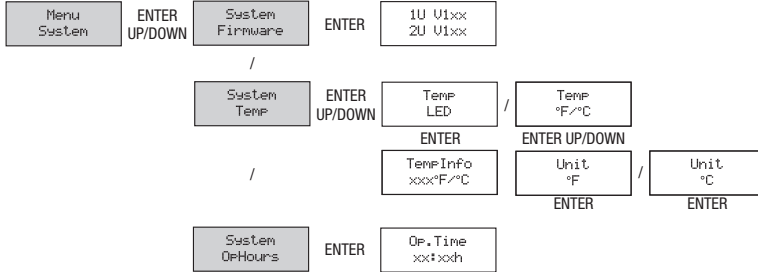


## CURVE DIMMER



### INFORMAZIONI DI SISTEMA (System)

Per leggere varie informazioni di sistema, premere più volte il tasto MODE fino a quando sul display non appare "Menu DMX Addr" o "Menu Mode". Ora con i tasti UP e DOWN selezionare la voce di menu "Menu System" e confermare con ENTER. Per selezionare la voce di sottomenu desiderata, premere di nuovo i tasti UP e DOWN, quindi premere ENTER per visualizzare le relative informazioni.



### FUNZIONE DI BLOCCO MANUALE

Per evitare che il faro venga utilizzato senza autorizzazione o venga attivato involontariamente, è possibile bloccare i comandi manualmente. Tenere premuti per circa 5 secondi i tasti UP e DOWN contemporaneamente. Sul display ora appare LOCKED e non è più possibile modificare le impostazioni del faro mediante i tasti di comando. Per revocare il blocco, tenere di nuovo premuti contemporaneamente per circa 5 secondi i tasti UP e DOWN. Sul display ora appaiono le informazioni visualizzate in precedenza.

## DMX CONTROL / DMX STEUERUNG / PILOTAGE DMX / CONTROL DMX / STEROWANIE DMX / CONTROLLO DMX

3 CH Mode						
Ch.	Function	Values			Sub-Group	
1	Dimmer	000	-	255	0% to 100%	Dimmer
2	Full White RGBW	000	-	255	7200K - 3200K @ Full on affects colours too	
3	Zoom	000	-	255	narrow to wide	Zoom

4 CH Mode						
Ch.	Function				Values	Sub-Group
1	Dimmer	000	-	255	0% to 100%	Dimmer
2	Strobe functions	000	-	005	Strobe open	multifunctional-strobe
		006	-	010	Strobe closed	
		011	-	033	Puls Random, slow -> fast	
		034	-	056	Ramp up Random, slow -> fast	
		057	-	079	Ramp down Random, slow -> fast	
		080	-	102	Random Strobe Effect, slow -> fast	
		103	-	127	Strobe Break Effekt, 5s.....1s (Short burst with break)	
		128	-	250	Strobe slow -> fast <1Hz - 20Hz	
3	Colour Macro	000	-	005	Colour off	Colour Macro
		006	-	013	Red	
		014	-	021	Amber	
		022	-	029	Yellow warm	
		030	-	037	Yellow	
		038	-	045	Green	
		046	-	053	Turquoise	
		054	-	061	Cyan	
		062	-	069	Blue	
		070	-	077	Lavender	
		078	-	085	Mauve	
		086	-	093	Magenta	
		094	-	101	Pink	
		102	-	109	Warm White	
		110	-	117	White	
		118	-	125	Cold White	
		126	-	127	Colour Jumping Stop	
128	-	191	Colour Jumping Speed slow -> fast / Colour 1 -> 12			
192	-	255	Colour Fading Speed slow -> fast / Colour 1 -> 12			
4	Zoom	000	-	255	narrow to wide	Zoom

5 CH Mode						
Ch.	Function				Values	Sub-Group
1	Red	000	-	255	0% to 100%	Red
2	Green	000	-	255	0% to 100%	Green
3	Blue	000	-	255	0% to 100%	Blue
4	White	000	-	255	0% to 100%	White
5	Zoom	000	-	255	0% to 100%	Zoom

9 CH Mode						
Ch.	Function				Values	Sub-Group
1	Dimmer	000	-	255	0% to 100%	Dimmer
2	Strobe functions	000	-	005	Strobe open	multifunctional-strobe
		006	-	010	Strobe closed	
		011	-	033	Puls Random, slow -> fast	
		034	-	056	Ramp up Random, slow -> fast	
		057	-	079	Ramp down Random, slow -> fast	
		080	-	102	Random Strobe Effect, slow -> fast	
		103	-	127	Strobe Break Effekt, 5s.....1s (Short burst with break)	
		128	-	250	Strobe slow -> fast <1Hz - 20Hz	
		251	-	255	Strobe open	
3	Red	000	-	255	0% to 100%	Red
4	Green	000	-	255	0% to 100%	Green
5	Blue	000	-	255	0% to 100%	Blue
6	White	000	-	255	0% to 100%	White
7	Colour Macro (override RGB)	000	-	005	Colour off	Colour Macro
		006	-	013	Red	
		014	-	021	Amber	
		022	-	029	Yellow warm	
		030	-	037	Yellow	
		038	-	045	Green	
		046	-	053	Turquoise	
		054	-	061	Cyan	
		062	-	069	Blue	
		070	-	077	Lavender	
		078	-	085	Mauve	
		086	-	093	Magenta	
		094	-	101	Pink	
		102	-	109	Warm White	
		110	-	117	White	
		118	-	125	Cold White	
126	-	127	Colour Jumping Stop			
128	-	191	Colour Jumping Speed slow -> fast / Colour 1 -> 12			
192	-	255	Colour Fading Speed slow -> fast / Colour 1 -> 12			
8	Zoom	000	-	255	narrow to wide	Zoom
9	Device Settings	000	-	005	no function	Control
		006	-	127	Dimmer Response LED (hold 5s)	
		128	-	191	Dimmer Response Halogen (hold 5s)	
		192	-	255	Reset All Functions (hold 5s)	

10 CH Mode						
Ch.	Function				Values	Sub-Group
1	Red	000	-	255	0% to 100%	Red
2	Red fine	000	-	255	0% to 100%	
3	Green	000	-	255	0% to 100%	Green
4	Green fine	000	-	255	0% to 100%	
5	Blue	000	-	255	0% to 100%	Blue
6	Blue fine	000	-	255	0% to 100%	
7	White	000	-	255	0% to 100%	White
8	White fine	000	-	255	0% to 100%	
9	Zoom	000	-	255	0% to 100%	Zoom
10	Zoom fine	000	-	255	0% to 100%	

11 CH Mode						
Ch.	Function				Values	Sub-Group
1	Dimmer	000	-	255	0% to 100%	Dimmer
2	Strobe functions	000	-	005	Strobe open	multifunctional-strobe
		006	-	010	Strobe closed	
		011	-	033	Puls Random, slow -> fast	
		034	-	056	Ramp up Random, slow -> fast	
		057	-	079	Ramp down Random, slow -> fast	
		080	-	102	Random Strobe Effect, slow -> fast	
		103	-	127	Strobe Break Effekt, 5s.....1s (Short burst with break)	
		128	-	250	Strobe slow -> fast <1Hz - 20Hz	
251	-	255	Strobe open			
3	Red	000	-	255	0% to 100%	Red
4	Green	000	-	255	0% to 100%	Green
5	Blue	000	-	255	0% to 100%	Blue
6	White	000	-	255	0% to 100%	White
7	Colour Macro (override RGB)	000	-	005	Colour off	Colour Macro
		006	-	013	Red	
		014	-	021	Amber	
		022	-	029	Yellow warm	
		030	-	037	Yellow	
		038	-	045	Green	
		046	-	053	Turquoise	
		054	-	061	Cyan	
		062	-	069	Blue	
		070	-	077	Lavender	
		078	-	085	Mauve	
		086	-	093	Magenta	
		094	-	101	Pink	
		102	-	109	Warm White	
		110	-	117	White	
		118	-	125	Cold White	
126	-	127	Colour Jumping Stop			
128	-	191	Colour Jumping Speed slow -> fast / Colour 1 -> 12			
192	-	255	Colour Fading Speed slow -> fast / Colour 1 -> 12			
8	Colour Temperature (affects RGB and Colour Macros)	000	-	005	off	Colour Temperature Correction
		006	-	255	7200K - 3200K @ Full on affects colours too	
9	Zoom	000	-	255	narrow to wide	Zoom
10	Set dimmer curve	000	-	005	no function	Set dimmer curve
		006	-	063	Linear Dimmer Curve	
		064	-	127	Exponential Dimmer Curve	
		128	-	191	Logarithmic Dimmer Curve	
		192	-	255	S-Curve Dimmer Curve	
11	Device Settings	000	-	005	no function	Control
		006	-	127	Dimmer Response LED (hold 5s)	
		128	-	191	Dimmer Response Halogen (hold 5s)	
		192	-	255	Reset All Functions (hold 5s)	

17 CH Mode						
Ch.	Function	Values			Sub-Group	
1	Dimmer	000	-	255	0% to 100%	Dimmer
2	Dimmer fine	000	-	255	0% to 100%	
3	Strobe functions	000	-	005	Strobe open	multifunctional-strobe
		006	-	010	Strobe closed	
		011	-	033	Puls Random, slow -> fast	
		034	-	056	Ramp up Random, slow -> fast	
		057	-	079	Ramp down Random, slow -> fast	
		080	-	102	Random Strobe Effect, slow -> fast	
		103	-	127	Strobe Break Effekt, 5s.....1s (Short burst with break)	
		128	-	250	Strobe slow -> fast <1Hz - 20Hz	
251	-	255	Strobe open			
4	Red	000	-	255	0% to 100%	Red
5	Red fine	000	-	255	0% to 100%	
6	Green	000	-	255	0% to 100%	Green
7	Green fine	000	-	255	0% to 100%	
8	Blue	000	-	255	0% to 100%	Blue
9	Blue fine	000	-	255	0% to 100%	
10	White	000	-	255	0% to 100%	White
11	White fine	000	-	255	0% to 100%	
12	Colour Macro (override RGB)	000	-	005	Colour off	Colour Macro
		006	-	013	Red	
		014	-	021	Amber	
		022	-	029	Yellow warm	
		030	-	037	Yellow	
		038	-	045	Green	
		046	-	053	Turquoise	
		054	-	061	Cyan	
		062	-	069	Blue	
		070	-	077	Lavender	
		078	-	085	Mauve	
		086	-	093	Magenta	
		094	-	101	Pink	
		102	-	109	Warm White	
		110	-	117	White	
		118	-	125	Cold White	
126	-	127	Colour Jumping Stop			
128	-	191	Colour Jumping Speed slow -> fast / Colour 1 -> 12			
192	-	255	Colour Fading Speed slow -> fast / Colour 1 -> 12			
13	Colour Temperature (affects RGB and Colour Macros)	000	-	005	off	Colour Temperature Correction
		006	-	255	7200K - 3200K @ Full on affects colours too	
14	Zoom	000	-	255	narrow to wide	Zoom
15	Zoom fine	000	-	255	narrow to wide	
16	Set dimmer curve	000	-	005	no function	Set dimmer curve
		006	-	063	Linear Dimmer Curve	
		064	-	127	Exponential Dimmer Curve	
		128	-	191	Logarithmic Dimmer Curve	
		192	-	255	S-Curve Dimmer Curve	
17	Device Settings	000	-	005	no function	Control
		006	-	127	Dimmer Response LED (hold 5s)	
		128	-	191	Dimmer Response Halogen (hold 5s)	
		192	-	255	Reset All Functions (hold 5s)	

# DMX TECHNOLOGY / DMX-TECHNIK / TECHNIQUE DMX / TECNOLOGÍA DMX / TECHNIKA DMX / TECNOLOGIA DMX

## EN DMX-512

DMX (Digital Multiplex) is the designation for a universal transmission protocol for communications between corresponding devices and controllers. A DMX controller sends DMX data to the connected DMX device(s). The DMX data is always transmitted as a serial data stream that is forwarded from one connected device to the next via the "DMX IN" and "DMX OUT" connectors (XLR plug-type connectors) that are found on every DMX-capable device, provided the maximum number of devices does not exceed 32 units. The last device in the chain needs to be equipped with a terminator (terminating resistor).



## DMX CONNECTION

DMX is the common "language" via which a very wide range of types and models of equipment from various manufacturers can be connected with one another and controlled via a central controller, provided that all of the devices and the controller are DMX compatible. For optimum data transmission, it is necessary to keep the connecting cables between the individual devices as short as possible. The order in which the devices are integrated in the DMX network has no influence on the addresses. Thus the device with the DMX address 1 can be located at any position in the (serial) DMX chain: at the beginning, at the end or somewhere in the middle. If the DMX address 1 is assigned to a device, the controller "knows" that it should send all data allocated to address 1 to this device regardless of its position in the DMX network.

## SERIAL CONNECTION OF MULTIPLE LIGHTS

1. Connect the male XLR connector (3-pin or 5-pin) of the DMX cable to the DMX output (female XLR socket) of the first DMX device (e.g. DMX-Controller).
2. Connect the female 3-pin XLR connector of the DMX cable connected to the first projector to the DMX input (male 3-pin socket) of the next DMX device. In the same way, connect the DMX output of this device to the DMX input of the next device and repeat until all devices have been connected. Please note that as a rule, DMX devices are connected in series and connections cannot be shared without active splitters. The maximum number of DMX devices in a DMX chain should not exceed 32 units.

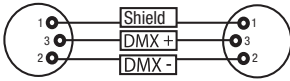
The Adam Hall 3 STAR, 4 STAR, and 5 STAR product ranges include an extensive selection of suitable cables.

## DMX CABLES

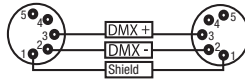
When fabricating your own cables, always observe the illustrations on this page. Never connect the shielding of the cable to the ground contact of the plug, and always make certain that the shielding does not come into contact with the housing of the XLR plug. If the shielding is connected to the ground, this can lead to short-circuiting and system malfunctions.

### Pin Assignment

DMX cable with 3-pin XLR connectors:



DMX cable with 5-pin XLR connectors (pin 4 and 5 are not used):



## DMX TERMINATORS (TERMINATING RESISTORS)

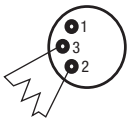
To prevent system errors, the last device in a DMX chain needs to be equipped with a terminating resistor (120 ohm, 1/4 Watt).

3-pin XLR connector with a terminating resistor: K3DMXT3

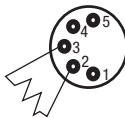
5-pin XLR connector with a terminating resistor: K3DMXT5

### Pin Assignment

3-pin XLR connector:



5-pin XLR connector:



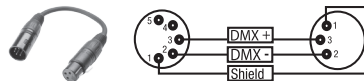
## DMX ADAPTER

The combination of DMX devices with 3-pin connectors and DMX devices with 5-pin connectors in a DMX chain is possible with suitable adapters.

### Pin Assignment

DMX Adapter 5-pin XLR male to 3-pin XLR female: K3DGF0020

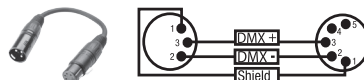
Pins 4 and 5 are not used.



### Pin Assignment

DMX Adapter 3-pin XLR male to 5-pin XLR female: K3DHM0020

Pins 4 and 5 are not used.



## DE DMX-512

DMX (Digital Multiplex) ist die Bezeichnung für ein universelles Übertragungsprotokoll für die Kommunikation zwischen entsprechenden Geräten und Controllern. Ein DMX-Controller sendet DMX-Daten an das/die angeschlossene(n) DMX-Gerät(e). Die DMX-Datenübertragung erfolgt stets als serieller Datenstrom, der über die an jedem DMX-fähigen Gerät vorhandenen DMX IN- und DMX OUT-Anschlüsse (XLR-Steckverbinder) von einem angeschlossenen Gerät an das nächste weitergeleitet wird, wobei die maximale Anzahl der Geräte 32 nicht überschreiten darf. Das letzte Gerät der Kette ist mit einem Abschlussstecker (Terminator) zu bestücken.



### DMX-VERBINDUNG:

DMX ist die gemeinsame "Sprache", über die sich die unterschiedlichsten Gerätetypen und Modelle verschiedener Hersteller miteinander verkoppeln und über einen zentralen Controller steuern lassen, sofern sämtliche Geräte und der Controller DMX-kompatibel sind. Für eine optimale Datenübertragung ist es erforderlich, die Verbindungskabel zwischen den einzelnen Geräten so kurz wie möglich zu halten. Die Reihenfolge, in der die Geräte in das DMX-Netzwerk eingebunden sind, hat keinen Einfluss auf die Adressierung. So kann sich das Gerät mit der DMX-Adresse 1 an einer beliebigen Position in der (seriellen) DMX-Kette befinden, am Anfang, am Ende oder irgendwo in der Mitte. Wird einem Gerät die DMX-Adresse 1 zugewiesen, "weiß" der Controller, dass er alle der Adresse 1 zugeordneten Daten an dieses Gerät senden soll, ungeachtet seiner Position im DMX-Verbund.

### SERIELLE VERKOPPLUNG MEHRERER SCHEINWERFER

1. Verbinden Sie den männlichen XLR-Stecker (3-Pol oder 5-Pol) des DMX-Kabels mit dem DMX-Ausgang (weibliche XLR-Buchse) des ersten DMX-Geräts (z.B. DMX-Controller).
2. Verbinden Sie den weibliche XLR-Stecker des an den ersten Scheinwerfer angeschlossenen DMX-Kabels mit dem DMX-Eingang (männliche XLR-Buchse) des nächsten DMX-Geräts. Verbinden Sie den DMX-Ausgang dieses Geräts in der gleichen Weise mit dem DMX-Eingang des nächsten Geräts und so weiter. Bitte beachten Sie, dass DMX-Geräte grundsätzlich seriell verschaltet werden und die Verbindungen nicht ohne aktiven Splitter geteilt werden können. Die maximale Anzahl der DMX-Geräte einer DMX-Kette darf 32 nicht überschreiten.

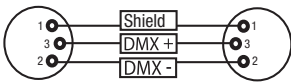
Eine umfangreiche Auswahl geeigneter DMX-Kabel finden Sie in den Adam Hall Produktlinien 3 STAR, 4 STAR und 5 STAR.

### DMX-KABEL:

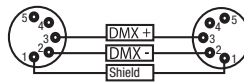
Beachten Sie bei der Anfertigung eigener Kabel unbedingt die Abbildungen auf dieser Seite. Verbinden Sie auf keinen Fall die Abschirmung des Kabels mit dem Massekontakt des Steckers, und achten Sie darauf, dass die Abschirmung nicht mit dem XLR-Steckergehäuse in Kontakt kommt. Hat die Abschirmung Massekontakt, kann dies zu Systemfehlern führen.

#### Steckerbelegung:

DMX-Kabel mit 3-Pol XLR-Steckern:



DMX-Kabel mit 5-Pol XLR-Steckern (Pin 4 und 5 sind nicht belegt.):



### DMX-ABSCHLUSSSTECKER (TERMINATOR):

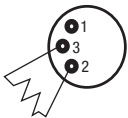
Um Systemfehler zu vermeiden, ist das letzte Gerät einer DMX-Kette mit einem Abschlusswiderstand zu bestücken (120 Ohm, 1/4 Watt).

3-Pol XLR-Stecker mit Abschlusswiderstand: K3DMXT3

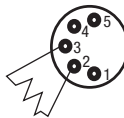
5-Pol XLR-Stecker mit Abschlusswiderstand: K3DMXT5

#### Steckerbelegung:

3-Pol XLR-Stecker:



5-Pol XLR-Stecker:



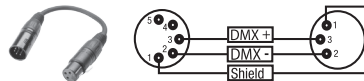
### DMX-ADAPTER:

Die Kombination von DMX-Geräten mit 3-Pol Anschlüssen und DMX-Geräten mit 5-Pol Anschlüssen in einer DMX-Kette ist mit Hilfe von Adaptern ebenso möglich.

#### Steckerbelegung

DMX-Adapter 5-Pol XLR male auf 3-Pol XLR female: K3DGF0020

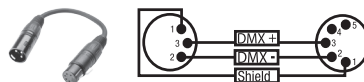
Pin 4 und 5 sind nicht belegt.



#### Steckerbelegung

DMX-Adapter 3-Pol XLR male auf 5-Pol XLR female: K3DHM0020

Pin 4 und 5 sind nicht belegt.





## FR DMX-512

Le terme DMX (Digital Multiplex) désigne un protocole de transport universel permettant la communication entre des appareils et des contrôleurs à ce format. Un contrôleur DMX envoie des données DMX aux appareils DMX qui lui sont connectés. Les données DMX sont transportées sous forme d'un flux série, renvoyé d'un appareil au suivant via des connecteurs XLR repérés "DMX IN" et "DMX OUT". Le nombre total d'appareils ainsi connectés ne doit pas dépasser 32. Le dernier appareil de la chaîne doit posséder une résistance de terminaison (Terminator).



### PROTOCOLE DMX

Il s'agit d'un langage universel, permettant d'interconnecter des appareils DMX de type différents, de marques différentes, et de tous les piloter depuis un contrôleur DMX central. Pour un transport optimal des données, il est recommandé d'utiliser les câbles les plus courts possibles pour interconnecter les appareils. L'ordre dans lequel les différents appareils sont connectés au sein d'un réseau DMX n'a aucune influence sur l'adressage. Autrement dit, vous pouvez placer l'appareil possédant l'adresse DMX 1 où vous le désirez dans la chaîne DMX : au début, à la fin, au milieu... Si un appareil s'est vu affecter l'adresse DMX 1, le contrôleur "sait" qu'il doit lui envoyer toutes les données destinées à l'adresse 1, quelle que soit la position dudit appareil dans la chaîne DMX.

### CONNEXION EN SÉRIE DE PLUSIEURS PROJECTEURS

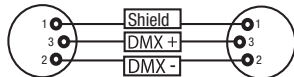
1. Reliez la fiche XLR mâle (3 ou 5 points) du câble DMX à la sortie DMX (embase XLR femelle) du premier appareil DMX (par exemple, un contrôleur DMX).
2. Reliez le connecteur XLR femelle du câble DMX relié au premier projecteur à l'entrée DMX (connecteur XLR mâle) de l'appareil DMX suivant. Reliez la sortie DMX de cet appareil, selon la même méthode, à l'entrée DMX de l'appareil DMX suivant, et ainsi de suite. Veillez à ce que tous les appareils DMX soient reliés en série, et n'oubliez pas que les liaisons ne peuvent être partagées sans utiliser de splitter actif. Ne pas dépasser le nombre maximal d'appareils par chaîne DMX, soit 32.

Vous trouverez un choix complet de câbles compatibles DMX dans les gammes Adam Hall 3 STAR, 4 STAR et 5 STAR.

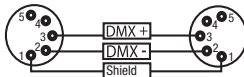
Si vous fabriquez vous-mêmes vos câbles, respectez les modalités de câblage DMX. En particulier : Ne reliez jamais le blindage du câble à la masse du connecteur, et vérifiez bien qu'en aucun cas le blindage du câble n'entre en contact avec le corps du connecteur XLR. Si le blindage entre en contact avec la masse, cela peut provoquer des courts-circuits et des défaillances système.

#### Assignment des contacts

Câble DMX avec connecteurs XLR 3 points :



Câble DMX avec connecteurs XLR 5 points (les points 4 et 5 ne sont pas câblés):



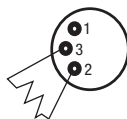
Pour éviter tout dysfonctionnement, le dernier appareil d'une chaîne DMX doit être équipé d'une résistance de terminaison (120 Ohms, 1/4 Watt).

Connecteur XLR 3 points avec résistance de terminaison : K3DMXT3

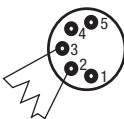
Connecteur XLR 5 points avec résistance de terminaison : K3DMXT5

#### Assignment des contacts

Connecteur XLR 3 points



Connecteur XLR 5 points

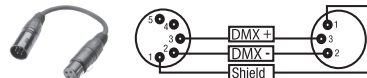


Pour utiliser des appareils DMX munis de connecteurs 3 points avec des appareils DMX munis de connecteurs 5 points, il faut utiliser un adaptateur.

#### Assignment des contacts

Adaptateur XLR 5 points mâle vers XLR 3 points femelle K3DGF0020

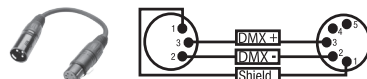
Les points 4 et 5 ne sont pas connectés.



#### Assignment des contacts

Adaptateur XLR 3 points mâle vers XLR 5 points femelle K3DHM0020

Les points 4 et 5 ne sont pas connectés.



## ES DMX512

DMX (Digital Multiplex) es el nombre de un protocolo universal utilizado como medio de comunicación entre dispositivos y controladores. El controlador DMX envía datos DMX a los equipos DMX conectados. Los datos DMX se envían como datos serie que se transmiten de equipo a equipo a través de los conectores XLR «DMX IN» y «DMX OUT» que se encuentran en todos los equipos DMX, siendo 32 el número máximo de equipos conectados. El último equipo de la cadena irá equipado con una terminación (terminador).



### CONEXIONADO DMX

DMX es un lenguaje que permite que todas las marcas y modelos de diferentes fabricantes puedan conectarse entre sí y funcionar desde un mismo controlador, siempre y cuando todos los equipos y el controlador sean compatibles con DMX. Para garantizar la correcta transmisión de los datos DMX, el cable de conexión entre los equipos debe mantenerse lo más corto posible. El orden en que se conectan los equipos en una cadena DMX no influye en el direccionamiento DMX. Por ejemplo, un equipo al que se le asigna la dirección DMX 1 puede colocarse en cualquier lugar de la cadena DMX, ya sea al principio, al final, o en cualquier lugar intermedio. Cuando a un equipo se le asigna la dirección DMX 1, el controlador DMX enviará los datos asignados a la dirección 1 a dicho equipo, independientemente de dónde se encuentre en la cadena DMX.

### CONEXIÓN EN CADENA DE VARIOS FOCOS

1. Conecte el conector XLR macho de (3 o 5 pines) del cable DMX a la salida DMX (conector de chasis hembra) del primer equipo DMX (p. e. un controlador DMX).

2. Conecte ahora el conector XLR hembra del cable DMX del primer foco a la entrada DMX del equipo siguiente (conector de chasis macho). Conecte la salida DMX de este último equipo a la entrada DMX del equipo siguiente, y así sucesivamente. Tenga en cuenta que los dispositivos DMX están conectados en serie y que las conexiones no se pueden dividir sin un splitter activo. El número máximo de equipos DMX conectados en cadena es de 32.

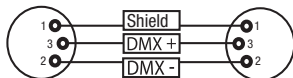
Las series 3 STAR, 4 STAR y 5 STAR de Adam Hall ofrecen una amplia gama de cables DMX apropiados.

### CABLE DMX:

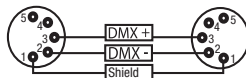
Si fabrica sus propios cables, tenga en cuenta las figuras de esta página. No conecte la malla del cable al contacto de masa del conector ni permita que la malla entre en contacto con la carcasa del conector XLR. Si se produce un contacto de la malla con la masa, puede producir un funcionamiento inestable del equipo.

#### Asignación de pines:

Cable DMX con XLR de 3 pines:



Cable DMX con XLR de 5 pines (los pines 4 y 5 no se utilizan):



### TERMINACIÓN DMX (TERMINADOR):

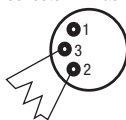
Para evitar errores de sistema, debe conectarse una resistencia de terminación (120 ohmios, 1/4 W) en el último equipo de la cadena DMX.

XLR aéreo de 3 pines con resistencia de terminación: K3DMXT3

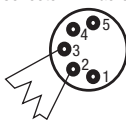
XLR aéreo de 5 pines con resistencia de terminación: K3DMXT5

#### Asignación de pines:

Conector XLR aéreo de 3 pines:



Conector XLR aéreo de 5 pines:



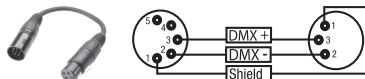
### ADAPTADOR DMX:

Gracias a los adaptadores, es posible instalar en una misma cadena DMX tanto equipos DMX con conexiones DMX de 3 pines como equipos con conectores de 5 pines.

#### Asignación de pines

Adaptador DMX de XLR macho 5 pines a XLR hembra 3 pines: K3DGF0020

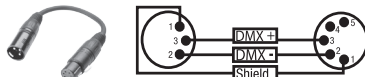
Los pines 4 y 5 no se utilizan.



#### Asignación de pines

Adaptador DMX de XLR macho 3 pines a XLR hembra 5 pines: K3DHM0020

Los pines 4 y 5 no se utilizan.



## PL DMX-512

DMX (Digital Multiplex) to nazwa uniwersalnego protokołu transmisji do komunikacji między odpowiednimi urządzeniami a kontrolerami. Kontroler DMX wysyła dane DMX do podłączonych urządzeń DMX. Transmisja danych DMX następuje zawsze w formie szeregowego strumienia danych, który jest przekazywany z jednego urządzenia do następnego przez znajdujące się w każdym urządzeniu obsługującym standard DMX złącza „DMX IN” i „DMX OUT” (złącza wtykowe XLR), przy czym maksymalna liczba urządzeń nie może przekraczać 32. Ostatnie urządzenie w łańcuchu należy wyposażyć w terminator.



### ZŁĄCZE DMX:

DMX to wspólny „język”, za pomocą którego różne typy i modele urządzeń różnych producentów porozumiewają się ze sobą i mogą być sterowane przy użyciu centralnego kontrolera, a nie wszystkie urządzenia i kontroler obsługują standard DMX. W celu zapewnienia optymalnej transmisji danych wymagane jest, aby kable połączeniowe między poszczególnymi urządzeniami były możliwie jak najkrótsze. Kolejność, w jakiej urządzenia są podłączone do sieci DMX, nie ma znaczenia dla adresowania. I tak urządzenie z adresem DMX 1 może znajdować się w dowolnym miejscu (szeregowego) łańcucha DMX – na początku, na końcu lub gdzieś pośrodku. Po przydzieleniu urządzeniu adresu DMX 1, kontroler „wie”, że ma on wysyłać wszystkie dane przypisane do adresu 1 do tego urządzenia, niezależnie od jego pozycji w sieci DMX.

### POŁĄCZENIE SZEREGOWE KILKU REFLEKTORÓW

1. Męską wtyczkę XLR (3-stykową lub 5-stykową) kabla DMX podłączyć do wyjścia DMX (żeńskie gniazdo XLR) pierwszego urządzenia DMX (np. kontrolera DMX).

2. Żeńską wtyczkę XLR kabla DMX podłączonego do pierwszego reflektora podłączyć do wejścia DMX (męskie gniazdo XLR) następnego urządzenia DMX. Wyjście DMX tego urządzenia podłączyć w taki sam sposób do wejścia DMX następnego urządzenia i tak dalej. Należy pamiętać, że urządzenia DMX podłącza się szeregowo, a połączeń nie można rozdzielać bez aktywnego rozdzielacza. Maksymalna liczba urządzeń DMX w łańcuchu DMX nie może przekraczać 32.

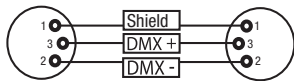
Obszerny wybór odpowiednich kabli DMX oferują linie produktów Adam Hall 3 STAR, 4 STAR i 5 STAR.

### KABEL DMX:

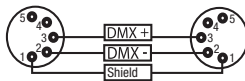
W przypadku stosowania własnych kabli należy bezwzględnie przestrzegać informacji podanych na ilustracjach na tej stronie. W żadnym wypadku nie wolno łączyć osłony kabla z końcówką uziemiającą wtyczki. Należy także pamiętać, aby osłona nie miała kontaktu z obudową wtyczki XLR. Jeśli osłona ma kontakt z uziemieniem, może dojść do awarii systemu.

### Przyporządkowanie wtyczek:

Kabel DMX z 3-stykowymi wtyczkami XLR:



Kabel DMX z 5-stykowymi wtyczkami XLR (pin 4 i 5 są niepodłączone):



### TERMINATOR DMX:

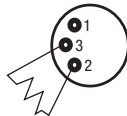
Aby zapobiec awariom systemu, należy wyposażyć ostatnie urządzenie w łańcuchu DMX w terminator (120 Ω, 1/4 W).

3-stykowa wtyczka XLR z terminatorem: K3DMXT3

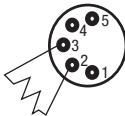
5-stykowa wtyczka XLR z terminatorem: K3DMXT5

### Przyporządkowanie wtyczek:

3-stykowa wtyczka XLR:



5-stykowa wtyczka XLR:



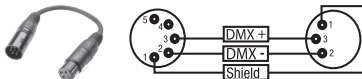
### ADAPTER DMX:

Możliwa jest także kombinacja urządzeń DMX z 3-stykowymi przyłączami i urządzeń DMX z 5-stykowymi przyłączami w jednym łańcuchu DMX przy użyciu adapterów.

### Przyporządkowanie wtyczek

Adapter DMX 5-stykowy XLR, męski, na 3-stykowy XLR, żeński: K3DGF0020

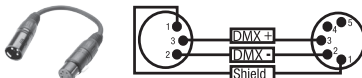
Pin 4 i 5 są niepodłączone.



### Przyporządkowanie wtyczek

Adapter DMX 3-stykowy XLR, męski, na 5-stykowy XLR, żeński: K3DHM0020

Pin 4 i 5 są niepodłączone.



## IT DMX512

DMX (Digital Multiplex) è la sigla di un protocollo di trasmissione universale per la comunicazione tra dispositivi e controller. Un controller DMX invia dati DMX ai dispositivi DMX collegati. I dati DMX vengono sempre trasmessi come flusso di dati seriale, che viene inoltrato da un dispositivo collegato al successivo attraverso le connessioni (connettori XLR) DMX IN e DMX OUT presenti per ogni dispositivo DMX compatibile, per un massimo di 32 dispositivi. L'ultimo dispositivo della catena deve essere dotato di un connettore terminale (terminatore).



### COLLEGAMENTO DMX:

DMX è il linguaggio condiviso che consente l'accoppiamento tra diversi tipi di dispositivo e modelli di produttori differenti e il controllo da parte di un controller centrale, a condizione che tutti i dispositivi e il controller siano DMX compatibili. Per una trasmissione dei dati ottimale, il cavo che collega i singoli successivi dispositivi DMX. Analogamente, collegare l'uscita DMX di questo dispositivo con l'ingresso DMX del dispositivo seguente e così via. Tenere presente che in linea di principio i dispositivi DMX sono collegati in serie e i collegamenti non si possono condividere senza uno splitter attivo. In una catena DMX i dispositivi DMX non possono essere più di 32.

### ACCOPIAMENTO SERIALE DI PIÙ PROIETTORI

1. Collegare il connettore XLR maschio (a 3 o 5 poli) del cavo DMX con l'uscita DMX (presa XLR femmina) del primo dispositivo DMX (ad esempio controller DMX).

2. Collegare il connettore XLR femmina del cavo DMX connesso al primo proiettore DMX con l'ingresso DMX (presa XLR maschio) del successivo dispositivo DMX. Analogamente, collegare l'uscita DMX di questo dispositivo con l'ingresso DMX del dispositivo seguente e così via. Tenere presente che in linea di principio i dispositivi DMX sono collegati in serie e i collegamenti non si possono condividere senza uno splitter attivo. In una catena DMX i dispositivi DMX non possono essere più di 32.

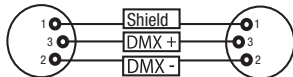
Nelle linee di prodotti Adam Hall 3 STAR, 4 STAR e 5 STAR è disponibile un'ampia scelta di cavi DMX.

### CAVO DMX:

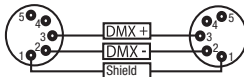
In caso di cavi di propria realizzazione, procedere secondo le figure di questa pagina. Non collegare mai la schermatura dei cavi con il contatto di massa del connettore e assicurarsi che la schermatura non entri in contatto con l'involucro del connettore XLR. Il contatto di massa della schermatura può generare guasti al sistema.

#### Configurazione dei connettori:

Cavo DMX con connettori XLR a 3 poli:



Cavo DMX con connettori XLR a 5 poli (pin 4 e 5 non assegnati):



### CONNETTORE TERMINALE DMX (TERMINATORE):

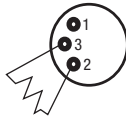
Per evitare errori di sistema, l'ultimo dispositivo di una catena DMX deve essere dotato di una resistenza di terminazione (120 ohm, 1/4 W).

Connettore XLR a 3 poli con resistenza di terminazione: K3DMXT3

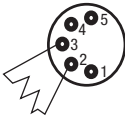
Connettore XLR a 5 poli con resistenza di terminazione: K3DMXT5

#### Configurazione dei connettori:

Connettore XLR a 3 poli:



Connettore XLR a 5 poli:



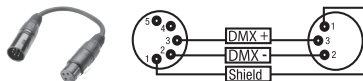
### ADATTATORE DMX:

Se si utilizzano degli adattatori, in una catena DMX si possono anche combinare dispositivi DMX con collegamenti a 3 poli e dispositivi DMX con collegamenti a 5 poli.

#### Configurazione dei connettori

Adattatore DMX XLR maschio 5 poli a XLR femmina 3 poli: K3DGF0020

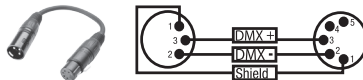
Pin 4 e 5 non assegnati.



#### Configurazione dei connettori

Adattatore DMX XLR maschio 3 poli a XLR femmina 5 poli: K3DHM0020

Pin 4 e 5 non assegnati.



# SETTING UP AND MOUNTING / AUFSTELLUNG UND MONTAGE / MISE EN PLACE ET MONTAGE / INSTALACIÓN Y MONTAJE / USTAWIENIE I MONTAŻ / INSTALLAZIONE E MONTAGGIO



**EN** Thanks to the integrated double bracket, the spotlight can be placed in a suitable location on a flat surface. Mounting on a truss is performed with the help of a suitable truss clamp (not included). Make sure that the connection to the mounting bracket is solid and secure the device with a suitable safety rope to the space provided (A). Important Notice: Overhead installation should only be carried out by trained personnel.

**DE** Dank des integrierten Doppelbügels kann der Scheinwerfer an einer geeigneten Stelle auf eine ebene Fläche gestellt werden. Die Montage an einer Traverse erfolgt mit Hilfe einer geeigneten Traversenklemme (nicht im Lieferumfang enthalten). Sorgen Sie für eine feste Verbindung am Montagebügel und sichern Sie den Scheinwerfer mit einem geeigneten Sicherheitsseil an der dafür vorgesehenen Stelle (A). Wichtiger Hinweis: Überkopfmontage darf nur von dafür ausgebildetem Personal durchgeführt werden.

**FR** Grâce à son double support intégré, le projecteur peut être posé sur une surface plane, à l'endroit désiré. Le montage sur barre ou structure métallique s'effectue par l'intermédiaire d'une pince spécifique (non livrée). Vérifiez la solidité de la fixation du support de montage, et sécurisez l'appareil via une élingue de sécurité passée dans l'emplacement correspondant (A). Précision importante : Le montage en hauteur doit être exclusivement effectué par du personnel spécialement formé.

**ES** Gracias al soporte doble integrado, el foco se puede instalar perfectamente sobre una superficie plana. Para montarlo en trusses, utilice una abrazadera adecuada (no suministrada). Para mayor seguridad, asegure el equipo introduciendo un cable de seguridad apropiado a través de la argolla prevista para tal efecto (A). Nota importante: El montaje suspendido sólo puede realizarse por personal experimentado.

**PL** Dzięki zintegrowanemu podwójnemu pałkowi reflektor można ustawić w odpowiednim miejscu na równej płaszczyźnie. Do montażu na trawersie służy specjalny zacisk do trawersu (nie znajduje się w zestawie). Należy zadbać o stabilne połączenie z pałką montażowym i zabezpieczyć reflektor odpowiednią liną zabezpieczającą we wskazanym miejscu (A). Ważna informacja: montaż nad głową może być wykonywany wyłącznie przez odpowiednio przeszkolony personel.

**IT** Grazie alla doppia staffa integrata, il faretto può essere collocato in un punto adatto su una superficie piana. Per effettuare il montaggio su traversa, utilizzare un morsetto adatto (non in dotazione). Aver cura di fissare la staffa di montaggio saldamente e assicurare il faretto facendo passare un cavo di sicurezza adatto dall'apposito punto (A). Nota importante: il montaggio sopraelevato deve essere eseguito esclusivamente da personale qualificato.

# SPECIFICATIONS / TECHNISCHE DATEN / CARACTÉRISTIQUES TECHNIQUES / CARACTERÍSTICAS TÉCNICAS / PRZYŁĄCZA, WYMIARY I MONTAŻ / DATI TECNICI

EN	Model Name:	CLZZ120
	Product Type:	LED Zoom PAR
	Type:	outdoor spotlight
	LED Colour Spectrum:	RGBW
	Number of LEDs:	1
	LED Type:	120 W
	Refresh Rate:	3,600 Hz
	Beam Angle:	7° - 55° zoom function
	DMX Input:	5-pin XLR male Neutrik X-HD
	DMX Output:	5-pin XLR female Neutrik X-HD
	DMX Mode:	3-channel, 4-channel, 5-channel, 9-channel, 10-channel, 11-channel, 17 channel
	DMX Functions:	Dimmer, Dimmer Fine, RGBW, RGBW Fine, Zoom, Zoom Fine, Auto Program, Stroboscope, Dimmer Curves, Colour Temperature Correction, Dimmer Response, Colour Macros, Colour Blending, Colour Fading, Reset
	Standalone Functions:	Colour Mixing, Colour Macros, Master/Slave Operation, Colour Change, Colour Fading, Strobe, Dimmer Response, Dimmer Curves, Display Lock Function, White Balance, Zoom
	Control:	DMX512, RDM enabled
	Controls:	Mode, Enter, Up, Down
	Indicators:	lit LC display
	Operating Voltage:	100 - 240V AC / 50 - 60Hz
	Power Consumption:	180 W
	Illuminance (@ 1 m):	62,000 lx (7°), 3900 lx (55°)
	Luminous Flux (RGBW):	2117 lm
	Power Connector:	Neutrik powerCON TRUE1 input and output
	Operating Temperature:	-15°C - +45°C
	Housing Material:	metal, ABS
	Housing Colour:	black
	Housing Cooling:	convection
	IP Protection Class:	IP65
	Dimensions (W x H x D, excluding bracket):	230 x 230 x 300 mm
	Weight:	8.3 kg
	Other Features:	1 m power cable with Neutrik powerCON-TRUE1 connector, supplied stand/mounting bracket, barn door optional

DE	Modellbezeichnung:	CLZZ120
	Produktart:	LED Zoom PAR
	Typ:	Outdoor Scheinwerfer
	Farbspektrum LED:	RGBW
	LED Anzahl:	1
	LED Typ:	120W
	Wiederholrate:	3600 Hz
	Abstrahlwinkel:	7° - 55° Zoom-Funktion
	DMX-Eingang:	5-Pol XLR männlich Neutrik X-HD
	DMX-Ausgang:	5-Pol XLR weiblich Neutrik X-HD
	DMX-Modus:	3-Kanal, 4-Kanal, 5-Kanal, 9-Kanal, 10-Kanal, 11-Kanal, 17-Kanal
	DMX Funktionen:	Dimmer, Dimmer Fine, RGBW, RGBW Fine, Zoom, Zoom Fine, Auto Programm, Stroboskop, Dimmerkurven, Farbtemperaturkorrektur, Dimmer Reaktion, Farbmakros, Farbwechsel, Farbüberblenden, Reset
	Standalone Funktionen:	Farbmischung, Farbmakros, Master/Slave-Betrieb, Farbwechsel, Farbüberblenden, Stroboskop, Dimmer Reaktion, Dimmerkurven, Display Lock-Funktion, Weißabgleich, Zoom
	Steuerung:	DMX512, RDM enabled

Bedienelemente:	Mode, Enter, Up, Down
Anzeigeelemente:	beleuchtetes LC-Display
Betriebsspannung:	100 - 240V AC / 50 - 60Hz
Leistungsaufnahme:	180W
Beleuchtungsstärke (@ 1m):	62000 lx (7°), 3900 lx (55°)
Lichtstrom (RGBW):	2117 lm
Stromversorgungsanschluss:	Neutrik powerCON TRUE1 Ein- und Ausgang
Betriebstemperatur:	-15°C - +45°C
Gehäusematerial:	Metall, ABS
Gehäusefarbe:	schwarz
Gehäusekühlung:	Konvektion
Schutzklasse:	IP65
Abmessungen (B x H x T, ohne Montagebügel):	230 x 230 x 300mm
Gewicht:	8,3kg
Weitere Eigenschaften:	1 m Netzkabel mit Neutrik powerCON-TRUE1 Stecker, Stand-/Montagebügel im Lieferumfang, Barn Door optional erhältlich

FR

### Référence Modèle : **CLZ120**

Type de Produit :	Projecteur PAR à LED avec Zoom
Type :	Projecteur PAR pour utilisation en extérieur
Spectre de Couleurs LED :	RGBW
Nombre de LED :	1
Type de LED :	120 W
Fréquence de Rafraîchissement :	3600 Hz
Angle de Départ :	7° à 55° (fonction Zoom)
Entrée DMX :	Connecteur Neutrik X-HD 5 points mâle
Sortie DMX :	Connecteur Neutrik X-HD 5 points femelle
Modes DMX :	3 canaux, 4 canaux, 5 canaux, 9 canaux, 10 canaux, 11 canaux, 17 canaux
Fonctions en mode DMX :	Dimmer, Dimmer fin, RGBW, RGBW fin, Zoom, Zoom fin, Programmes Auto, Stroboscope, Courbe Dimmer, Correction de Température de Couleur), Réponse Dimmer, Macro Couleurs, Changeur de Couleurs, Mélangeur de Couleurs, Reset
Fonctions en mode autonome :	Mélangeur de Couleurs, Macros Couleurs, mode Master/Slave, Changeur de Couleurs, Mélangeur de Couleurs, Stroboscope, Réponse Dimmer, Courbe Dimmer, fonction de verrouillage, Balance des Blancs, Zoom
Pilotage :	DMX 512, compatible RDM
Contrôles :	Touches Mode, Enter, Up, Down
Indicateurs :	Écran LCD rétro-éclairé
Tension secteur :	100 - 240 V, 50/60Hz
Consommation Électrique :	180 W
Éclairage lumineux (à 1 m) :	62000 lux (7°), 3900 lux (55°)
Flux lumineux (RGBW) :	2117 lumen
Branchement Secteur :	Entrée et renvoi sur connecteur Neutrik PowerCON TRUE1
Température d'utilisation :	-15°C - +45°C
Matériau Boîtier :	Métal et ABS
Couleur boîtier :	noir
Refroidissement :	par convection
Indice de protection :	IP65
Dimensions (LxHxP, sans équerre de montage)	230 x 230 x 300 mm
Masse :	8,3 kg
Divers :	Livré avec câble secteur 1 m avec connecteur Neutrik powerCON TRUE1 et support de montage en oméga

<b>Nombre del modelo:</b>	<b>CLZZ120</b>
Tipo de producto:	PAR LED con zoom
Tipo:	Foco de exterior
Colores de LED:	RGBW
Número de LED:	1
Tipo de LED:	120 W
Frecuencia de refresco:	3600 Hz
Ángulo de dispersión:	7° - 55° (función zoom)
Entrada DMX:	XLR macho de 5 pines Neutrik X-HD
Salida DMX:	XLR hembra de 5 pines Neutrik X-HD
Modos DMX:	3 canales, 4 canales, 5 canales, 9 canales, 10 canales, 11 canales, 17 canales
Funciones DMX:	Atenuación, atenuación fina, RGBW, RGBW fino, zoom, zoom fino, programa automático, estrobo, curvas de atenuación, corrección de la temperatura de color, respuesta de atenuación, macros de colores, cambio de color, fundido de colores, reinicio de motores
Modos Autónomo:	Mezcla de colores, macros de colores, maestro/esclavo, cambio de color, fundido de colores, estrobo, respuesta de atenuación, curvas de atenuación, bloqueo de pantalla, balance de blancos, zoom
Control:	DMX512, compatible con RDM
Controles:	Mode, Enter, Up, Down
Indicadores:	Pantalla LCD retroiluminada
Alimentación eléctrica:	100 - 240 VAC, 50/60 Hz
Consumo:	180 W
Iluminancia a 1 metro:	62.000 lux (7°), 3.900 lux (55°)
Flujo luminoso (RGBW):	2117 lm
Conexión de alimentación eléctrica:	Entrada y salida por Neutrik powerCON TRUE1
Rango operativo de temperaturas:	-15 a +45°C
Material de la carcasa:	Metal, ABS
Color de la carcasa:	Negro
Refrigeración:	Convección
Clase de protección:	IP65
Dimensiones (An x Al x F, sin soporte de montaje):	230 x 230 x 300 mm
Peso:	8,3 kg
Otras características:	Cable eléctrico de 1 m con conector Neutrik powerCON-TRUE1 y pie/soporte de montaje suministrados, visera Barn Door opcional

<b>Oznaczenie modelu:</b>	<b>CLZZ120</b>
Rodzaj produktu:	reflektor LED Zoom PAR
Typ:	reflektor zewnętrzny
Spektrum kolorów diod LED	RGBW
Liczba diod LED:	1
Typ diod LED:	120 W
Częstotliwość odświeżania:	3600 Hz
Kąt wiązki światła:	funkcja Zoom 7°-55°
Wejście DMX:	5-stykowe XLR, Neutrik X-HD, męskie
Wyjście DMX:	5-stykowe XLR, Neutrik X-HD, żeńskie
Tryb DMX:	3-kanalowy, 4-kanalowy, 5-kanalowy, 9-kanalowy, 10-kanalowy, 11-kanalowy i 17-kanalowy
Funkcje DMX:	ściemnianie, precyzyjne ściemnianie, RGBW, precyzyjne RGBW, Zoom, precyzyjny Zoom, program automatyczny, stroboskop, krzywe ściemniania, korekcja temperatury kolorów, reakcja ściemniacza, makra kolorów, zmiana kolorów, przenikanie kolorów, reset
Funkcje Standalone:	mieszanie kolorów, makra kolorów, tryb pracy Master/Slave, zmiana kolorów, przenikanie kolorów, stroboskop, reakcja ściemniacza, krzywe ściemniania, funkcja blokady wyświetlacza, balans bieli, Zoom
Sterowanie:	DMX512, zgodność ze standardem RDM
Elementy obsługi:	Mode, Enter, Up, Down



Wskaźniki:	podświetlany wyświetlacz LCD
Napięcie robocze:	100–240 V AC/50–60 Hz
Pobór mocy:	180 W
Natężenie oświetlenia (w odległości 1 m):	62 000 lx (7°), 3900 lx (55°)
Strumień świetlny (RGBW):	2117 lm
Złącze zasilania:	wejście i wyjście Neutrik powerCON TRUE1
Temperatura pracy:	od –15°C do +45°C
Materiał obudowy:	metal, ABS
Kolor obudowy:	czarny
Chłodzenie obudowy:	konwekcyjne
Klasa ochrony:	IP65
Wymiary (szer. x wys. x gł., bez pałąka montażowego):	230 x 230 x 300 mm
Waga:	8,3 kg
Pozostałe cechy:	kabel sieciowy o długości 1 m zakończony wtyczką Neutrik powerCON-TRUE1, pałąk stelażowy/montażowy w zestawie, opcjonalnie dostępne skrzydełka reflektorowe

IT

<b>Nome del modello:</b>	<b>GLZZ120</b>
Tipo di prodotto:	PAR LED con zoom
Tipo:	Faro da esterni
Spettro cromatico LED:	RGBW
Numero di LED:	1
Tipo di LED:	120 W
Frequenza di ripetizione:	3.600 Hz
Angolo di dispersione:	7° - 55° (funzione zoom)
Ingresso DMX:	XLR maschio a 5 poli Neutrik X-HD
Uscita DMX:	XLR femmina a 5 poli Neutrik X-HD
Modalità DMX:	3 canali, 4 canali, 5 canali, 9 canali, 10 canali, 11 canali, 17 canali
Funzioni DMX:	Dimmer, dimmer fine, RGBW, RGBW fine, zoom, zoom fine, programma automatico, stroboscopio, curve dimmer, correzione della temperatura cromatica, reazione dimmer, macro colori, cambio colore, dissolvenza colori, reset
Funzioni standalone:	Mix di colori, macro colori, funzionamento master/slave, cambio colore, dissolvenza colori, stroboscopio, reazione dimmer, curve dimmer, funzione di blocco display, bilanciamento del bianco, zoom
Comando:	DMX512, compatibile con RDM
Elementi di comando:	Mode, Enter, Up, Down
Indicatori:	Display LCD illuminato
Tensione di esercizio:	100 - 240 V AC, 50/60 Hz
Potenza assorbita:	180 W
Potenza di illuminazione (a 1 m):	62.000 lx (7°), 3.900 lx (55°)
Flusso luminoso (RGBW):	2.117 lm
Collegamento alimentazione elettrica:	Ingresso e uscita Neutrik powerCON TRUE1
Temperatura di esercizio:	-15°C - +45°C
Materiale cassa:	Metallo, ABS
Colore cassa:	Nero
Raffreddamento della cassa:	Convezione
Classe di protezione:	IP65
Ingombro (L x H x P, senza staffa di montaggio):	230 x 230 x 300 mm
Peso:	8,3 kg
Altre caratteristiche:	Cavo di alimentazione da 1 m con connettore Neutrik powerCON-TRUE1, staffa di montaggio e di supporto in dotazione, Barn Door opzionale

# MANUFACTURER'S DECLARATIONS / HERSTELLERERKLÄRUNGEN / DECLARATIONS / DECLARACIÓN DEL FABRICANTE / DEKLARACJE PRODUCENTA / DICHIARAZIONI DEL PRODUTTORE

## EN MANUFACTURER'S WARRANTY & LIMITATIONS OF LIABILITY

You can find our current warranty conditions and limitations of liability at: <http://www.adamhall.com/media/shop/downloads/documents/manufacturersdeclarations.pdf>. To request warranty service for a product, please contact Adam Hall GmbH, Daimler Straße 9, 61267 Neu Anspach / Email: [Info@adamhall.com](mailto:Info@adamhall.com) / +49 (0)6081 / 9419-0. To enquire about the current declaration of conformity, please contact [info@adamhall.com](mailto:info@adamhall.com).



### CORRECT DISPOSAL OF THIS PRODUCT

(Valid in the European Union and other European countries with a differentiated waste collection system) This symbol on the product, or on its documents indicates that the device may not be treated as household waste. This is to avoid environmental damage or personal injury due to uncontrolled waste disposal. Please dispose of this product separately from other waste and have it recycled to promote sustainable economic activity. Household users should contact either the retailer where they purchased this product, or their local government office, for details on where and how they can recycle this item in an environmentally friendly manner. Business users should contact their supplier and check the terms and conditions of the purchase contract. This product should not be mixed with other commercial waste for disposal.

## DE HERSTELLERGARANTIE & HAFTUNGSBESCHRÄNKUNG

Unsere aktuellen Garantiebedingungen und Haftungsbeschränkung finden Sie unter: <http://www.adamhall.com/media/shop/downloads/documents/manufacturersdeclarations.pdf>. Im Service Fall wenden Sie sich bitte an Adam Hall GmbH, Daimlerstraße 9, 61267 Neu Anspach / E-Mail [Info@adamhall.com](mailto:Info@adamhall.com) / +49 (0)6081 / 9419-0. Die aktuelle Konformitätserklärung können Sie unter [info@adamhall.com](mailto:info@adamhall.com) anfragen.



### KORREKTE ENTSORGUNG DIESES PRODUKTS

(Gültig in der Europäischen Union und anderen europäischen Ländern mit Mülltrennung) Dieses Symbol auf dem Produkt oder dazugehörigen Dokumenten weist darauf hin, dass das Gerät am Ende der Produktlebenszeit nicht zusammen mit dem normalen Hausmüll entsorgt werden darf, um Umwelt- oder Personenschäden durch unkontrollierte Abfallentsorgung zu vermeiden. Bitte entsorgen Sie dieses Produkt getrennt von anderen Abfällen und führen es zur Förderung nachhaltiger Wirtschaftskreisläufe dem Recycling zu. Als Privatkunde erhalten Sie Informationen zu umweltfreundlichen Entsorgungsmöglichkeiten über den Händler, bei dem das Produkt erworben wurde, oder über die entsprechenden regionalen Behörden. Als gewerblicher Nutzer kontaktieren Sie bitte Ihren Lieferanten und prüfen die ggf. vertraglich vereinbarten Konditionen zur Entsorgung der Geräte. Dieses Produkt darf nicht zusammen mit anderen gewerblichen Abfällen entsorgt werden.

## FR GARANTIE FABRICANT & LIMITATION DE RESPONSABILITÉ

Nos conditions actuelles de garantie et de limitation de responsabilité sont disponibles à l'adresse suivante : <http://www.adamhall.com/media/shop/downloads/documents/manufacturersdeclarations.pdf>. Pour les réparations, veuillez contacter Adam Hall GmbH, Daimlerstraße 9, 61267 Neu Anspach / E-Mail [Info@adamhall.com](mailto:Info@adamhall.com) / +49 (0)6081 / 9419-0. Vous pouvez nous demander la déclaration de conformité actuelle à l'adresse [info@adamhall.com](mailto:info@adamhall.com).



### TRI ET MISE AUX DÉCHETS CORRECTE DE CE PRODUIT

(Applicable dans l'Union Européenne et les autres pays européens pratiquant le tri des déchets) La présence de ce symbole sur le produit ou sur la documentation correspondante indique qu'en fin de vie, le produit ne doit pas être jeté avec les déchets normaux, afin d'éviter tout dommage à l'environnement ou aux personnes consécutive à une élimination non contrôlée des déchets. Séparez-le des autres types de déchets et recyclez-le, afin de promouvoir la réutilisation durable des ressources naturelles. Nous conseillons aux utilisateurs non professionnels de contacter le revendeur chez qui ils ont acheté le produit, ou un représentant gouvernemental local, pour plus de détails sur le lieu de collecte et la façon de recycler cet appareil dans le meilleur respect de l'environnement possible.. Nous invitons les utilisateurs professionnels à contacter leur fournisseur et à vérifier les termes et conditions de leur contrat d'achat. Ce produit ne doit pas être mélangé à d'autres déchets commerciaux lors de la collecte.

## ES GARANTÍA DEL FABRICANTE Y LIMITACIÓN DE RESPONSABILIDAD

Consulte nuestras condiciones de garantía y limitaciones de responsabilidad en: <http://www.adamhall.com/media/shop/downloads/documents/manufacturersdeclarations.pdf>. En caso de necesitar servicio técnico, póngase en contacto con Adam Hall GmbH, Daimlerstraße 9, 61267 Neu Anspach (Alemania); correo electrónico [Info@adamhall.com](mailto:Info@adamhall.com); +49 (0)6081 / 9419-0. Puede solicitar la declaración de conformidad enviando un mensaje a [info@adamhall.com](mailto:info@adamhall.com).



### ELIMINACIÓN CORRECTA DE ESTE PRODUCTO

(Aplicable en la Unión Europea y en los países europeos que dispongan de un sistema de recogida selectiva) El símbolo que aparece sobre el producto o en la documentación adjunta indica que al final de la vida útil del equipo, no deberá desecharlo con los demás residuos domésticos, con el fin de evitar posibles efectos negativos en el medio ambiente y en la salud humana debidos al vertido incontrolado de desechos. La recogida selectiva ayuda a su posterior reciclaje y fomenta la reutilización sostenible de los componentes de este equipo. Si es un particular, póngase en contacto con el distribuidor donde adquirió este producto, o con el ayuntamiento, para informarse sobre el reciclaje adecuado de este equipo. Si es una empresa, póngase en contacto con su proveedor para informarse sobre los términos y condiciones de su contrato de compra-venta. Este producto no debe mezclarse con otros residuos industriales.

## **PL GWARANCJA PRODUCENTA I OGRANICZENIE ODPOWIEDZIALNOŚCI**

Nasze aktualne warunki gwarancji i informacje dotyczące ograniczenia odpowiedzialności znajdują Państwo na stronie: <http://www.adamhall.com/media/shop/downloads/documents/manufacturersdeclarations.pdf>. W razie konieczności skorzystania z serwisu proszę skontaktować się z firmą Adam Hall GmbH, Daimlerstraße 9, 61267 Neu Anspach / e-mail [Info@adamhall.com](mailto:Info@adamhall.com) / +49 (0)6081 / 9419-0. W celu uzyskania aktualnej wersji deklaracji zgodności proszę zwrócić się z zapytaniem na e-mail: [info@adamhall.com](mailto:info@adamhall.com).



### **PRAWIDŁOWA UTYLIZACJA NINIEJSZEGO PRODUKTU**

(Obowiązuje w Unii Europejskiej i innych krajach europejskich stosujących system sortowania odpadów) Niniejszy symbol na produkcie lub związanych z nim dokumentach wskazuje, iż urządzenie po zakończeniu okresu użytkowania nie może być utylizowane razem ze standardowymi odpadami domowymi, aby uniknąć szkód w środowisku lub szkód na osobie powstałych w wyniku niekontrolowanego usuwania odpadów. Niniejszy produkt należy utylizować oddzielnie od innych odpadów i przekazać do punktu recyklingu w celu ponownego wykorzystania użytych w nim materiałów w ramach idei zrównoważonego rozwoju. Klienci prywatni otrzymują informacje w zakresie przyjaznych dla środowiska możliwości usuwania odpadów od sprzedawcy, u którego produkt został zakupiony, lub w odpowiednich placówkach regionalnych. Użytkownicy będący przedsiębiorcami proszeni są o kontakt ze swoimi dostawcami i ewentualne sprawdzenie uzgodnionych umownie warunków utylizacji urządzeń. Niniejszy produkt nie może być utylizowany razem z innymi odpadami przemysłowymi.

## **IT MANUFACTURER'S WARRANTY & LIMITATION OF LIABILITY**

Le nostre attuali condizioni di garanzia e la limitazione di responsabilità sono consultabili alla pagina: <http://www.adamhall.com/media/shop/downloads/documents/manufacturersdeclarations.pdf>. In caso di assistenza, rivolgersi a Adam Hall GmbH, Daimlerstraße 9, 61267 Neu Anspach / E-mail [Info@adamhall.com](mailto:Info@adamhall.com) / +49 (0)6081 / 9419-0. La dichiarazione di conformità aggiornata può essere richiesta a [info@adamhall.com](mailto:info@adamhall.com).



### **CORRETTO SMALTIMENTO DEL PRODOTTO**

(In vigore nell'Unione Europea e in altri Paesi europei in cui si attui la raccolta differenziata) Questo simbolo apposto sul prodotto o sui relativi documenti indica che, per evitare danni all'ambiente e alle persone causati da uno smaltimento incontrollato dei rifiuti, alla fine del suo ciclo di vita l'apparecchio non deve essere smaltito insieme ai normali rifiuti domestici. Il prodotto deve quindi essere smaltito separatamente da altri rifiuti e riciclato nell'ottica dell'incentivazione di cicli economici sostenibili. I clienti privati possono richiedere informazioni sulle possibilità di smaltimento ecosostenibile al rivenditore presso il quale è stato acquistato il prodotto o presso le autorità regionali competenti. I clienti aziendali devono invece contattare il proprio fornitore e controllare le eventuali condizioni contrattuali inerenti allo smaltimento degli apparecchi. Questo prodotto non deve essere smaltito assieme ad altri rifiuti industriali.



WWW.CAMEOLIGHT.COM

