

PowerMate³/CMS³ Application Note 1

Aufnahme mit Cubase LE 6

Dieses Dokument beschreibt die Aufnahme einer Live-Veranstaltung über das DIGITAL AUDIO INTERFACE des PowerMate³/CMS³. Als Vorbereitung hierfür werden in Cubase LE 6 Presets für die VST-Verbindungen erstellt.

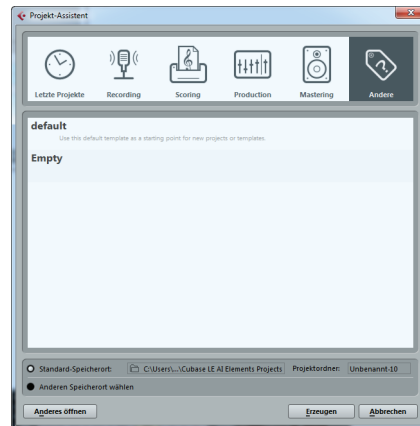
HINWEIS: Es wird im Weiteren davon ausgegangen, dass der PowerMate³/CMS³ eingeschaltet, mit dem PC/Mac über eine USB 2.0-Schnittstelle (+ USB 2.0-Kabel) verbunden und der USB-Treiber installiert ist.

VORBEREITUNG (PM/CMS 600 ³ , 1000 ³ , 1600 ³ , 2200 ³)	2
ERSTELLEN DER PRESETS FÜR DEN LIVE-MODUS (PM/CMS 1000 ³ , 1600 ³ , 2200 ³) Hinzufügen von Ausgängen Hinzufügen von Eingängen	4
ERSTELLEN DES PRESETS FÜR DEN STUDIO-MODUS (PM/CMS 1000 ³ , 1600 ³ , 2200 ³) Hinzufügen von Eingängen (Hinzufügen von Ausgängen siehe 2.1)	7
ERSTELLEN DER PRESETS FÜR POWERMATE 600 ³ / CMS 600 ³ Hinzufügen von Ausgängen Hinzufügen von Eingängen	8
VORLAGEN FÜR CUBASE LE 6 Beschreibung der Vorlagen für PowerMate/CMS 1000 ³ , 1600 ³ , 2200 ³ Beschreibung der Vorlagen für Powermate/CMS 600 ³	12
AUFNAHME IM LIVE-MODUS (PM/CMS 1000 ³ , 1600 ³ , 2200 ³) Laden der Live-Presets Einpegeln der Aufnahmespuren Aufnahme Wiedergabe der Aufnahme	13

1. Vorbereitungen

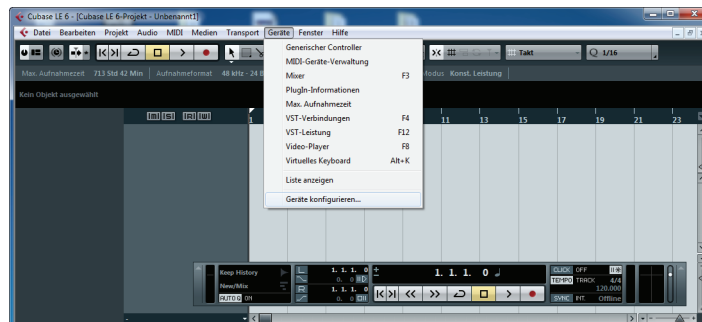
- Starten Sie Cubase LE 6 auf Ihrem PC/Mac. Der Dialog „Projekt-Assistent“ erscheint.
- Klicken Sie auf den Button „Andere“.

Abbildung 1: Cubase LE 6 Startup-Optionen



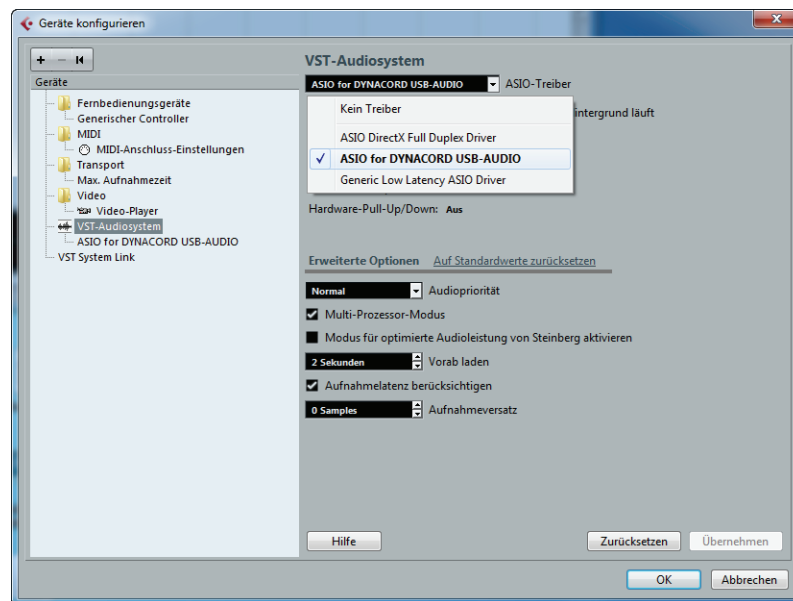
- Wählen Sie in der Liste der Vorlagen die Vorlage „Empty“ und klicken Sie auf den Button „Erzeugen“. Das Hauptfenster mit einem leeren Projekt erscheint.
- Wählen Sie im Menü Geräte > Geräte konfigurieren. Das Fenster „Geräte konfigurieren“ erscheint.

Abbildung 2: Geräte konfigurieren...



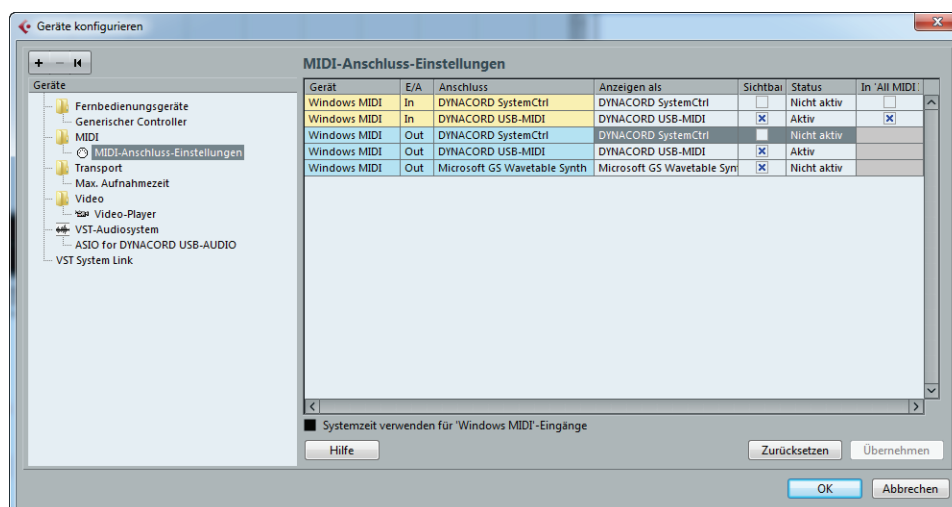
- Wählen Sie im Abschnitt Geräte den Eintrag „VST-Audiosystem“.

Abbildung 3: VST-Audiosystem



- Wählen Sie als ASIO-Treiber den Eintrag „ASIO for DYNACORD USB-AUDIO“.
- Wählen Sie im Abschnitt Geräte den Eintrag „MIDI-Anschluss-Einstellungen“.

Abbildung 4: MIDI-Anschluss-Einstellungen



- Deaktivieren Sie die Checkboxes „Sichtbar“ und „In ‚All MIDI Inputs““ für den Eingang (In) „DYNACORD SystemCtrl“ und die Checkbox „Sichtbar“ für den Ausgang (Out) „DYNACORD SystemCtrl“.
- Schließen Sie den Dialog „Geräte konfigurieren“ durch Klick auf OK.

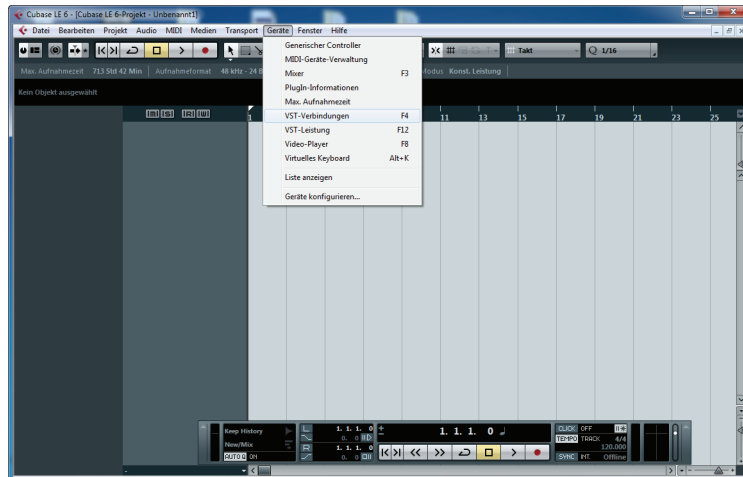
2. Erstellen der Presets für den Live-Modus

HINWEIS: Der Live-Modus ist nur bei PowerMate/CMS 1000³, 1600³ und 2200³ verfügbar.

1. Hinzufügen von Ausgängen

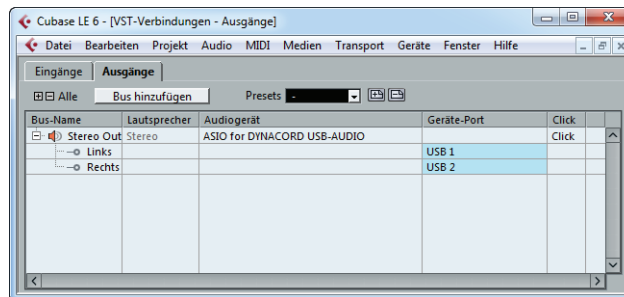
•Wählen Sie im Menü „Geräte“ den Eintrag „VST-Verbindungen“ (oder drücken Sie einfach die F4-Taste). Der Dialog „VST-Verbindungen“ erscheint.

Abbildung 5: Cubase LE 6



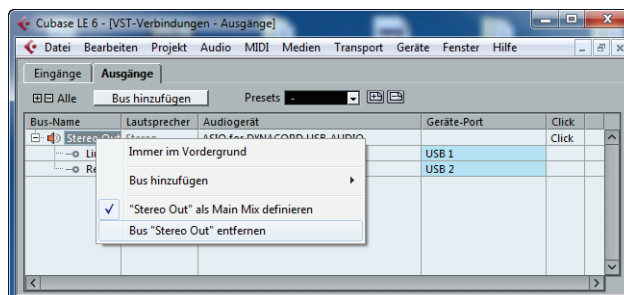
•Wählen Sie im Dialog „VST-Verbindungen“ das Register „Ausgänge“.

Abbildung 6: VST-Verbindungen - Ausgänge



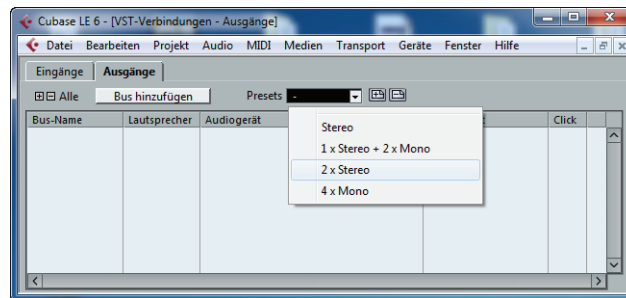
•Falls in der Spalte „Bus-Name“ ein Bus angezeigt wird, klicken Sie mit der rechten Maustaste darauf (für MAC: ctrl + Maustaste) und wählen Sie im Kontextmenü den Eintrag „Bus entfernen“.

Abbildung 7: Ausgangs-Bus entfernen



- Wählen Sie im DropDown „Presets“ den Eintrag „2 x Stereo“. Es werden zwei Busse mit den Bezeichnungen „Stereo 1“ bzw. „Stereo 2“ hinzugefügt.

Abbildung 8: Preset „2 x Stereo“



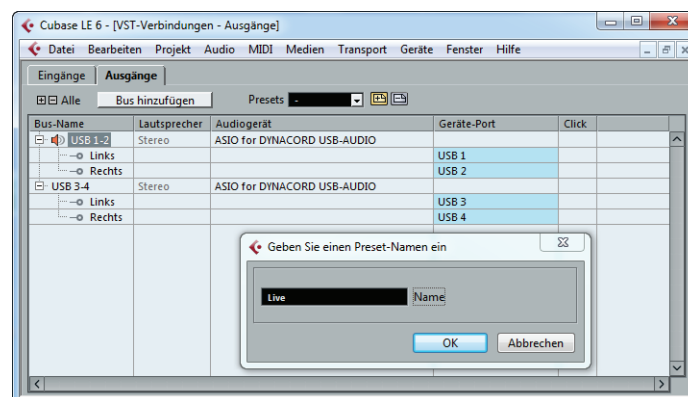
- Mit einem Doppelklick auf einen Bus-Namen können Sie diesen an die Bezeichnungen des PowerMates³/CMS³ anpassen. Ändern Sie die Bezeichnungen des Bus „Stereo 1“ auf „USB 1-2“ und des Bus „Stereo 2“ auf „USB 3-4“.

Abbildung 9: Umbenennung der Ausgänge für das Live-Preset



- Speichern Sie diese Konfiguration der Ausgänge als neues Preset, klicken Sie hierzu auf das Icon „+“. Der Dialog „Geben Sie einen Preset-Namen ein“ erscheint. Geben Sie dort als Namen „Live“ ein und schließen Sie den Dialog durch Klick auf den Button „OK“.

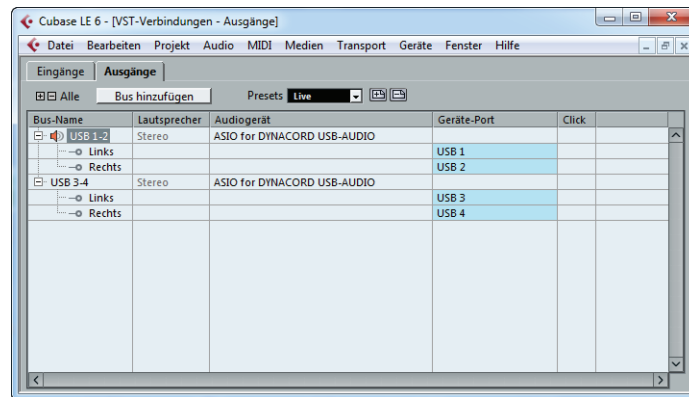
Abbildung 10: Abspeichern als Preset „Live“



2. Hinzufügen von Eingängen

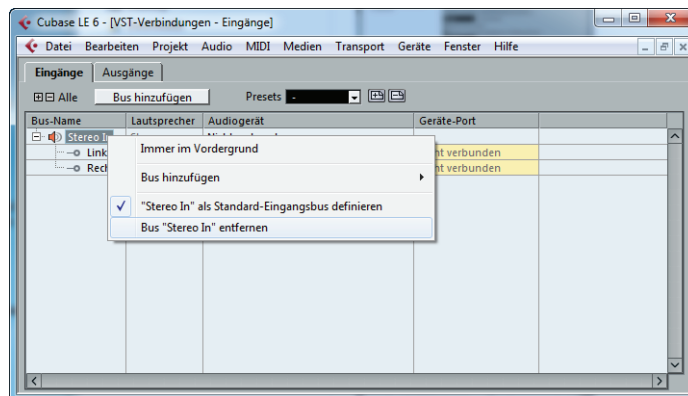
- Wählen Sie im Dialog „VST-Verbindungen“ das Register „Eingänge“.

Abbildung 11: Wechsel zu VST-Verbindungen - Eingänge



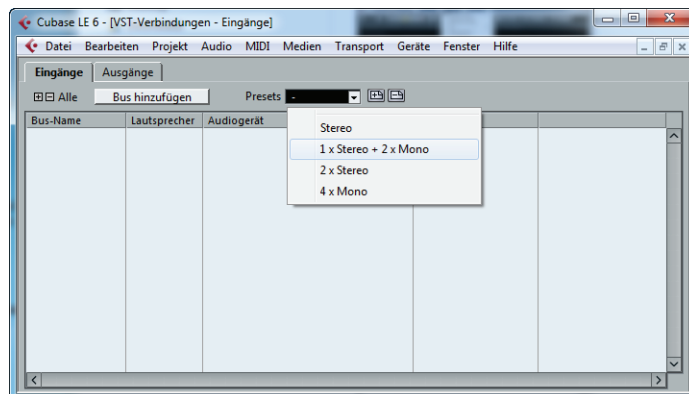
- Falls in der Spalte „Bus-Name“ ein Bus angezeigt wird, klicken Sie mit der rechten Maustaste darauf (für MAC: ctrl + Maustaste) und wählen Sie im Kontextmenü den Eintrag „Bus entfernen“.

Abbildung 12: Eingangs-Bus entfernen



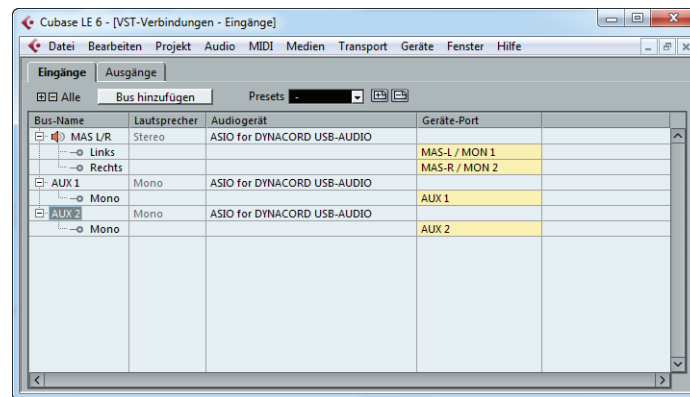
- Wählen Sie im DropDown „Presets“ den Eintrag „1 x Stereo + 2 x Mono“. Es werden ein Stereo-Bus mit der Bezeichnung „Stereo 1“ und zwei Mono-Busse mit den Bezeichnungen „Mono 1“ bzw. „Mono 2“ hinzugefügt.

Abbildung 13: Preset „1 x Stereo + 2 x Mono“



- Mit einem Doppelklick auf einen Bus-Namen können Sie diesen an die Bezeichnungen des PowerMates anpassen. Ändern Sie die Bezeichnungen des Bus „Stereo 1“ auf „MAS L/R“, des Bus „Mono 1“ auf „AUX 1“ und des Bus „Mono 2“ auf „AUX 2“.

Abbildung 14: Umbenennung der Eingänge für das Live-Preset



- Speichern Sie diese Konfiguration der Ausgänge als neues Preset, klicken Sie hierzu auf das Icon „+“. Der Dialog „Geben Sie einen Preset-Namen ein“ erscheint. Geben Sie dort als Namen „Live“ ein und schließen Sie den Dialog durch Klick auf den Button „OK“.

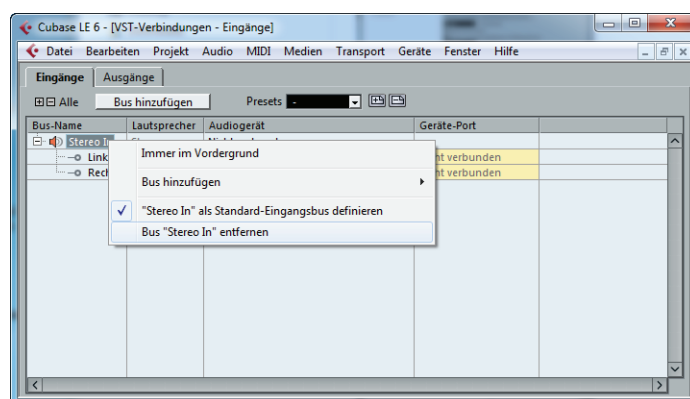
3. Erstellen des Presets für den Studio-Modus

HINWEIS: Der Studio-Modus ist nur bei PowerMate/CMS 1000³, 1600³ und 2200³ verfügbar.

1. Hinzufügen von Eingängen

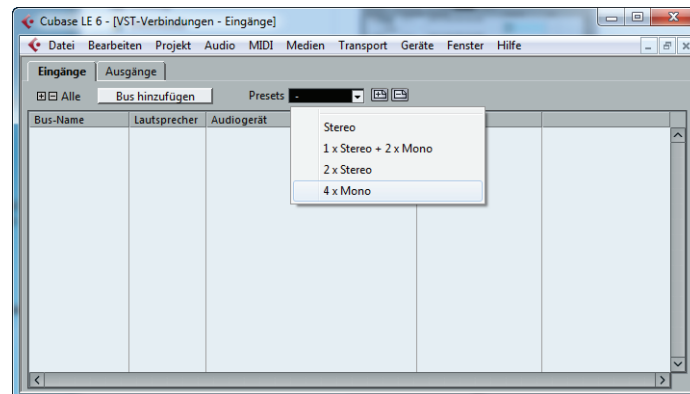
- Wählen Sie im Dialog „VST-Verbindungen“ das Register „Eingänge“.
- Falls in der Spalte „Bus-Name“ ein Bus angezeigt wird, klicken Sie mit der rechten Maustaste darauf (für MAC: ctrl + Maustaste) und wählen Sie im Kontextmenü den Eintrag „Bus entfernen“. Wiederholen Sie dies für alle Busse.

Abbildung 15: Eingangs-Bus entfernen



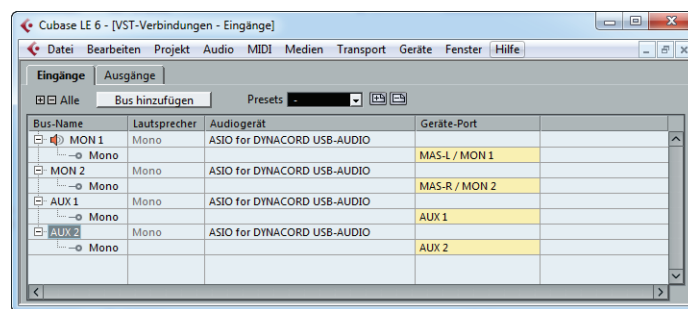
- Wählen Sie im DropDown „Presets“ den Eintrag „4 x Mono“. Es werden vier Mono-Busse mit den Bezeichnungen „Mono 1“, „Mono 2“, „Mono 3“ bzw. „Mono 4“ hinzugefügt.

Abbildung 16: Preset „4 x Mono“



- Mit einem Doppelklick auf einen Bus-Namen können Sie diesen an die Bezeichnungen des PowerMates³/CMS³ anpassen. Ändern Sie die Bezeichnungen des Bus „Mono 1“ auf „MON 1“, des Bus „Mono 2“ auf „MON 2“, des Bus „Mono 3“ auf „AUX 1“ und des Bus „Mono 4“ auf „AUX 2“.

Abbildung 17: Umbenennung der Eingänge für das Studio-Preset



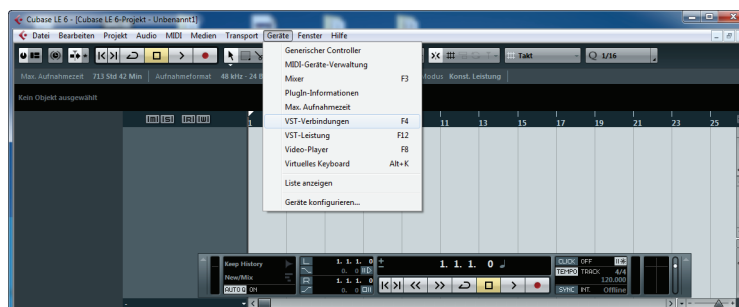
- Speichern Sie diese Konfiguration der Ausgänge als neues Preset, klicken Sie hierzu auf das Icon „+“. Der Dialog „Geben Sie einen Preset-Namen ein“ erscheint. Geben Sie dort als Namen „Studio“ ein und schließen Sie den Dialog durch Klick auf den Button „OK“.

4. Erstellen Der Presets Für PowerMate 600³ / CMS 600³

1. Hinzufügen von Ausgängen

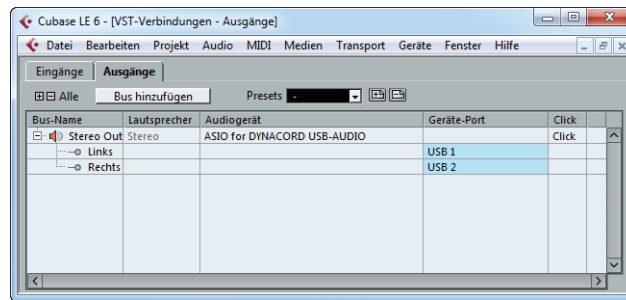
- Wählen Sie im Menü „Geräte“ den Eintrag „VST-Verbindungen“ (oder drücken Sie einfach die F4-Taste). Der Dialog „VST-Verbindungen“ erscheint.

Abbildung 18:



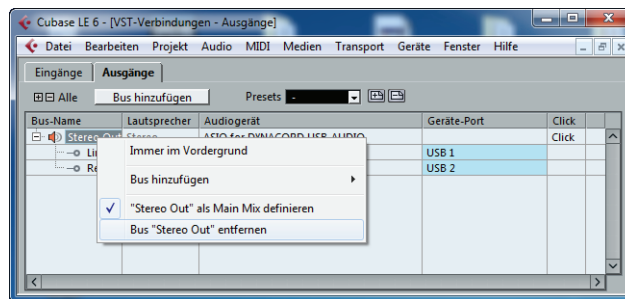
- Wählen Sie im Dialog „VST-Verbindungen“ das Register „Ausgänge“.

Abbildung 19:



- Falls in der Spalte „Bus-Name“ ein Bus angezeigt wird, klicken Sie mit der rechten Maustaste darauf (für MAC: ctrl + Maustaste) und wählen Sie im Kontextmenü den Eintrag „Bus entfernen“.

Abbildung 20:



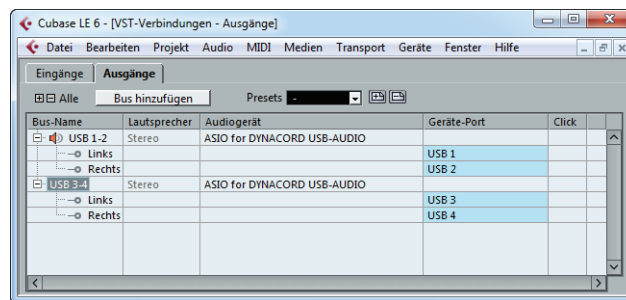
- Wählen Sie im DropDown „Presets“ den Eintrag „2 x Stereo“. Es werden zwei Busse mit den Bezeichnungen „Stereo 1“ bzw. „Stereo 2“ hinzugefügt.

Abbildung 21:



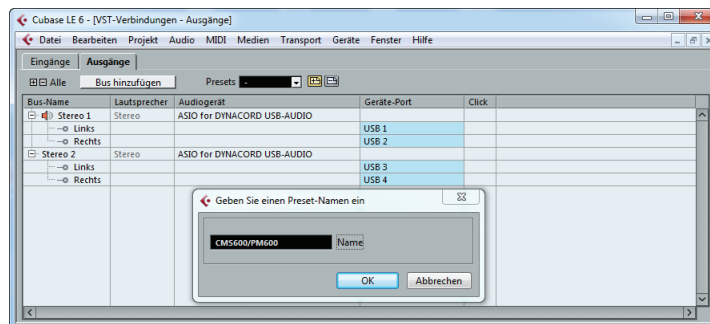
- Mit einem Doppelklick auf einen Bus-Namen können Sie diesen an die Bezeichnungen des PowerMates 600³ / CMS 600³ anpassen. Ändern Sie die Bezeichnungen des Bus „Stereo 1“ auf „USB 1-2“ und des Bus „Stereo 2“ auf „USB 3-4“.

Abbildung 22:



- Speichern Sie diese Konfiguration der Ausgänge als neues Preset, klicken Sie hierzu auf das Icon „+“. Der Dialog „Geben Sie einen Preset-Namen ein“ erscheint. Geben Sie dort als Namen „CMS600/PM600“ ein und schließen Sie den Dialog durch Klick auf den Button „OK“.

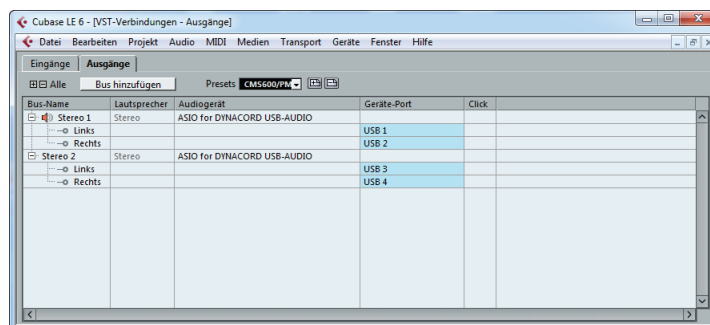
Abbildung 23:



2. Hinzufügen von Eingängen

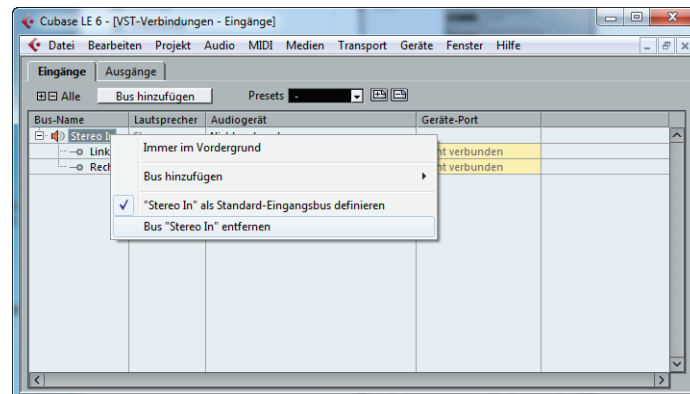
- Wählen Sie im Dialog „VST-Verbindungen“ das Register „Eingänge“.

Abbildung 24:



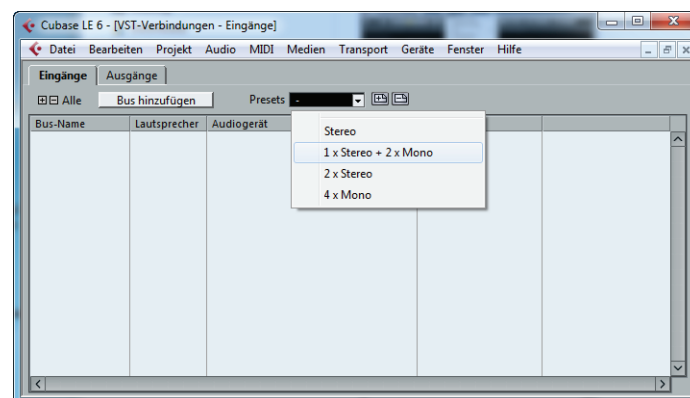
- Falls in der Spalte „Bus-Name“ ein Bus angezeigt wird, klicken Sie mit der rechten Maustaste darauf (für MAC: ctrl + Maustaste) und wählen Sie im Kontextmenü den Eintrag „Bus entfernen“.

Abbildung 25:



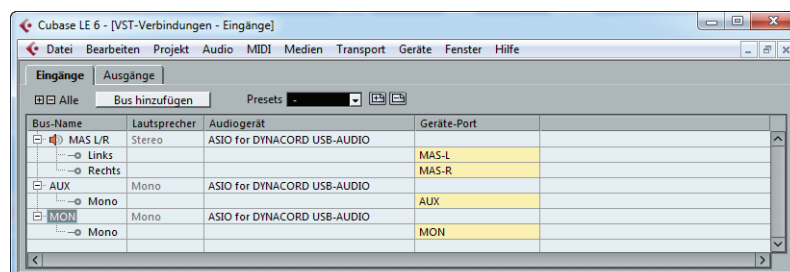
- Wählen Sie im DropDown „Presets“ den Eintrag „1 x Stereo + 2 x Mono“. Es werden ein Stereo-Bus mit der Bezeichnung „Stereo 1“ und zwei Mono-Busse mit den Bezeichnungen „Mono 1“ bzw. „Mono 2“ hinzugefügt.

Abbildung 26:



- Mit einem Doppelklick auf einen Bus-Namen können Sie diesen an die Bezeichnungen des PowerMates600³/CMS600³ anpassen. Ändern Sie die Bezeichnungen des Bus „S 1“ auf „MAS L/R“, des Bus „Mono 1“ auf „AUX“ und des Bus „Mono 2“ auf „MON“.

Abbildung 27:



- Speichern Sie diese Konfiguration der Ausgänge als neues Preset, klicken Sie hierzu auf das Icon „+“. Der Dialog „Geben Sie einen Preset-Namen ein“ erscheint. Geben Sie dort als Namen „CMS600/PM600“ ein und schließen Sie den Dialog durch Klick auf den Button „OK“.

5. Vorlagen für Cubase LE 6

WINDOWS USER

1. Klicken Sie auf Start > Alle Programme > Steinberg Cubase LE 6 > Dateiordner der Cubase-Anwendung.
2. Erstellen Sie im Ordner "Dateiordner der Cubase-Anwendung" einen neuen Ordner "Project Templates".
3. Öffnen Sie den passenden Ordner auf der DVD:
 - „Cubase_LE/Presets/PowerMate_1000-3_1600-3_2200-3“
 - „Cubase_LE/Presets/PowerMate_600-3“
 - „Cubase_LE/Presets/CMS_1000-3_1600-3_2200-3“
 - „Cubase_LE/Presets/CMS_600-3“
4. Kopieren Sie den gesamten Ordnerinhalt in den zuvor erstellten Ordner „Project Templates“.
5. Starten Sie Cubase auf dem PC.
6. Legen Sie ein neues Projekt an und wählen Sie das gewünschte PM³/CMS³-Preset als Vorlage aus.

MAC OS X USER

1. Klicken Sie im Finder auf Gehe zu > Benutzerordner.
2. Erstellen Sie unter Library > Preferences > Cubase LE AI Elements 6 einen neuen Ordner "Project Templates".
3. Öffnen Sie den passenden Ordner auf der DVD:
 - „Cubase_LE/Presets/PowerMate_1000-3_1600-3_2200-3“
 - „Cubase_LE/Presets/PowerMate_600-3“
 - „Cubase_LE/Presets/CMS_1000-3_1600-3_2200-3“
 - „Cubase_LE/Presets/CMS_600-3“
4. Kopieren Sie den gesamten Ordnerinhalt in den Ordner „Project Templates“.
5. Starten Sie Cubase auf dem Mac.
6. Legen Sie ein neues Projekt an und wählen Sie das gewünschte PM³/CMS³-Preset als Vorlage aus.

1. Beschreibung der Vorlagen für PowerMate/CMS 1000³, 1600³, 2200³

PM³/CMS³ - STEREO

Diese Vorlage erlaubt die einfache Stereo-Aufnahme und -Wiedergabe des PowerMate/CMS-Mastersignals. Bitte beachten Sie, dass hierzu das "USB Record Routing" am PowerMate auf "Live" gesetzt sein muss. Als Pegelsteller für die Aufnahme wird der "REC SEND & USB OUT"-Regler verwendet. Die Rückspielung des Audiosignals erfolgt über den "USB 1-2"-Eingang des PowerMate.

PM³/CMS³ - LIVE

Diese Vorlage erlaubt die Aufnahme einer Stereo- und zwei Mono-Spuren bei Verwendung eines PowerMate/CMS 1000³, 1600³, 2200³. Bitte beachten Sie, dass hierzu das "USB Record Routing" am PowerMate auf "Live" gesetzt sein muss. Als Pegelsteller für die Stereo-Aufnahmespur dient der "REC SEND & USB OUT"-Regler. Pegelsteller für die beiden Mono Aufnahmespuren sind die "AUX 1"- und "AUX 2"-Fader. Die Rückspielung der Aufnahme erfolgt über den "USB 1-2"-Eingang des PowerMate.

PM³/CMS³ - STUDIO

Diese Vorlage erlaubt die Aufnahme und Wiedergabe von vier Mono-Spuren bei Verwendung eines PM/CMS 1000, 1600 und 2200. Bitte beachten Sie, dass hierzu das "USB Record Routing" am PowerMate auf "Studio" gesetzt sein muss. Als Pegelsteller für die Aufnahme werden die "AUX 1"-, "AUX 2"-, "MON 1"- und "MON 2"-Fader verwendet. Die Rückspielung der Aufnahme erfolgt über den "USB 1-2"-Eingang des PowerMate.

PM³/CMS³ - MIDI

Diese Vorlage dient als Demo für die Verwendung virtueller Instrumente. Verbinden Sie hierzu Ihr Master-/Midi-Keyboard mit dem "MIDI IN"-Eingang Ihres PowerMates. Die Wiedergabe des virtuellen Instruments erfolgt über den "USB 1-2"-Eingang des PowerMate.

PM³/CMS³ - EFFECT

Diese Vorlage dient als Demo für die Verwendung virtueller Effektgeräte. Hierbei werden unter Cubase zwei zusätzliche Effektteile generiert, die unabhängig von den im PowerMate integrierten Effektteilen verwendet werden können.

Als Send-Regler für die beiden virtuellen Effektteile werden die "AUX1"- und "AUX2"-Fader verwendet. Die Wiedergabe erfolgt für den ersten Effekt auf "USB 1-2" und für den zweiten Effekt auf "USB 3-4".

2. Beschreibung der Vorlagen für PowerMate/CMS 600³

PM/CMS 600³ - STEREO

Diese Vorlage erlaubt die einfache Stereo-Aufnahme und -Wiedergabe des PowerMate / CMS-Mastersignals. Als Pegelsteller für die Aufnahme wird der "REC SEND & USB OUT"-Regler verwendet. Die Rückspielung des Audio-signals erfolgt über den "USB 1-2"-Eingang des PowerMate / CMS.

PM/CMS 600³ - ALL CHANNELS

Diese Vorlage erlaubt die Aufnahme und Wiedergabe von 2 Mono- und 1 Stereo Spur. Als Pegelsteller für die Aufnahme werden die „AUX“ und „MON“-Fader und der „REC SEND & USB OUT“ Pegelsteller verwendet. Die Rückspiegelung der Aufnahme erfolgt über den „USB 1-2“ und „USB 3-4“-Eingang des PowerMate / CMS.

PM/CMS 600³ - MIDI

Diese Vorlage dient als Demo für die Verwendung virtueller Instrumente. Verbinden Sie hierzu Ihr Master-/Midi-Keyboard mit dem "MIDI IN"-Eingang Ihres PowerMates / CMS. Die Wiedergabe des virtuellen Instruments erfolgt über den "USB 1-2"-Eingang des PowerMate / CMS.

PM/CMS 600³ - EFFECT

Diese Vorlage dient als Demo für die Verwendung virtueller Effektgeräte. Hierbei werden unter Cubase zwei zusätzliche Effektteile generiert, die unabhängig von den im PowerMate / CMS integrierten Effektteilen verwendet werden können.

Als Send-Regler für die beiden virtuellen Effektteile werden die "AUX"- und "MON"-Fader verwendet. Die Wiedergabe erfolgt für den ersten Effekt auf "USB 1-2" und für den zweiten Effekt auf "USB 3-4".

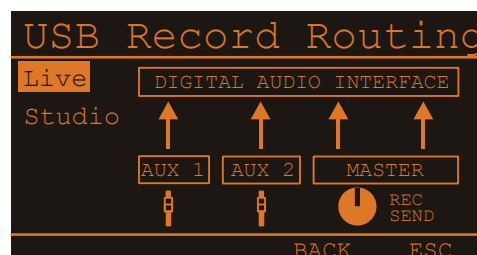
6. Aufnahme im Live-Modus

HINWEIS: Der Live-Modus ist nur bei PowerMate/CMS 1000³, 1600³ und 2200³ verfügbar.

1. Laden der Live-Presets

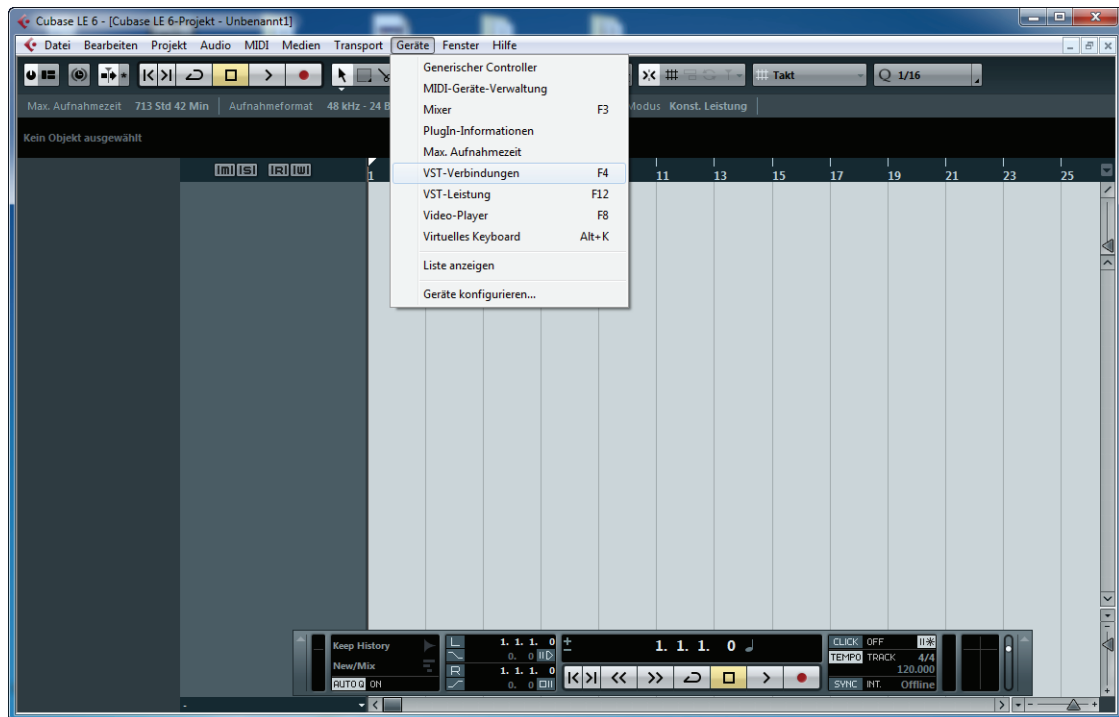
•Wählen Sie im Menü „USB Record Routing“ des PowerMate/CMS die Einstellung „Live“. Hinweise hierzu finden Sie in der Bedienungsanleitung des PowerMate/CMS.

Abbildung 28: USB Record Routing: „Live“



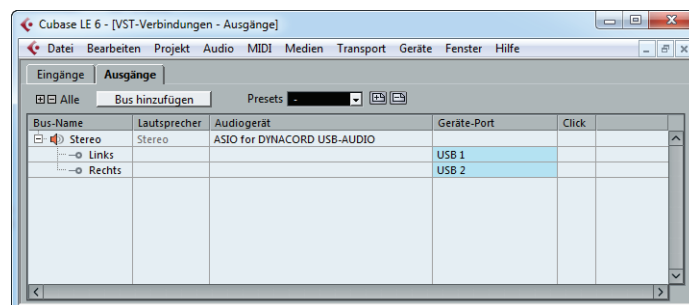
- Wählen Sie im Menü „Geräte“ den Eintrag „VST-Verbindungen“ (oder drücken Sie einfach die F4-Taste). Der Dialog VST-Verbindungen erscheint.

Abbildung 29: Cubase LE 6



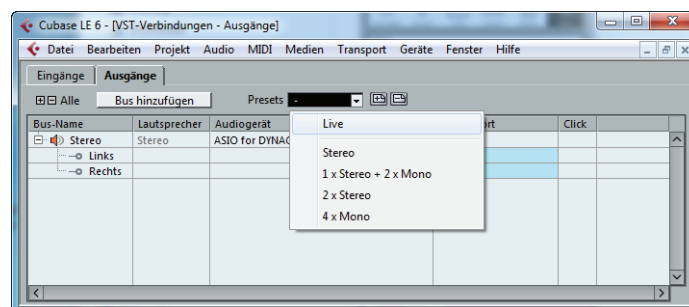
- Wählen Sie im Dialog „VST-Verbindungen“ das Register „Ausgänge“.

Abbildung 30: VST-Verbindungen - Ausgänge



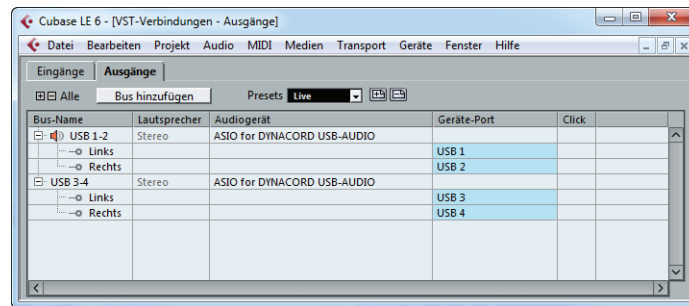
- Wählen Sie im DropDown „Presets“ den Eintrag „Live“.

Abbildung 31: Auswahl des Live-Presets



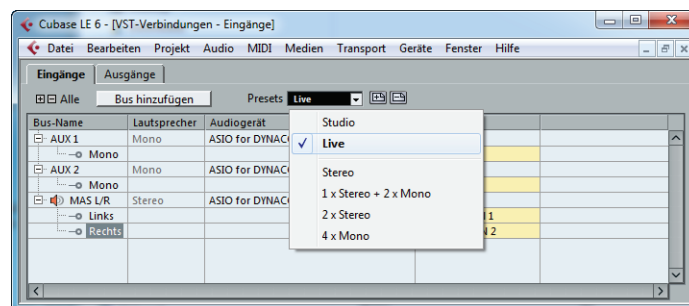
- Wählen Sie im Dialog „VST-Verbindungen“ das Register „Eingänge“.

Abbildung 32: Wechsel zu VST-Verbindungen - Eingänge



- Wählen Sie im DropDown „Presets“ den Eintrag „Live“.

Abbildung 33: Auswahl des Live-Presets

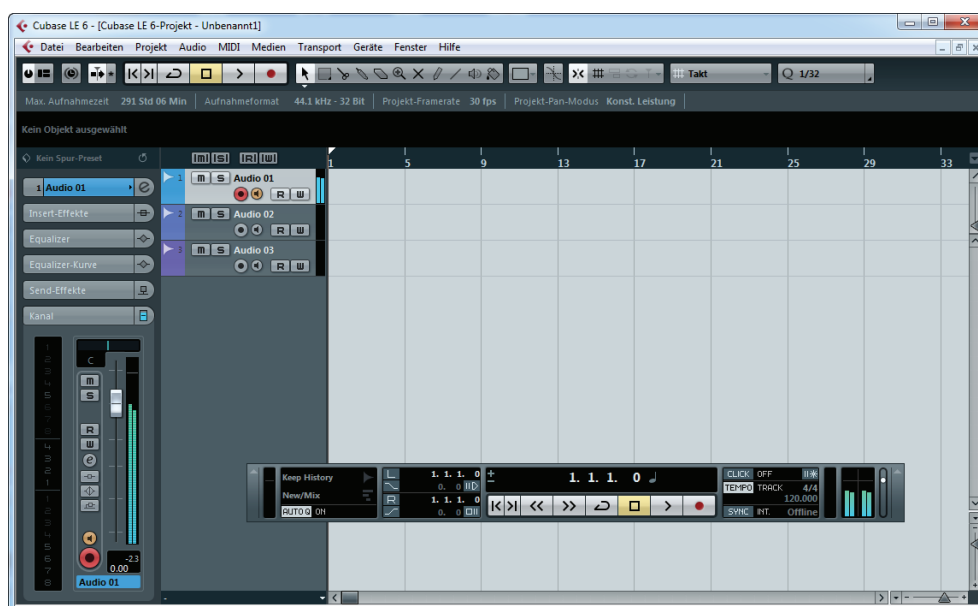


- Schließen Sie das Fenster „VST-Verbindungen“. Die Ein- und Ausgänge sind nun in Cubase LE 6 für die Aufnahme und Wiedergabe im Live-Modus vorbereitet.

2. Einpegeln der Aufnahmespuren

- Wählen Sie die erste Audiospur „Audio 01“.
- Klicken Sie auf „Kanal“. Der Kanal-Fader für die gewählte Audiospur erscheint.

Abbildung 34: Einpegeln der Audiospur



- Klicken Sie auf das Lautsprecher-Symbol „Monitor“ neben dem Kanal-Fader.
- Stellen Sie den Pegel des über das DIGITAL AUDIO INTERFACE übertragenen MAS L/R-Signals mit dem REC SEND & USB OUT-Regler am PowerMate auf den höchstmöglichen Wert ein, ohne dass Übersteuerung auftritt. Bei Übersteuerung wechselt die Anzeige im Display des PowerMate von „USB“ auf „MASTER“.
- Stellen Sie den Pegel des Signals über den Kanal-Fader in Cubase LE 6 so ein, dass die Aussteuerungsanzeige stets unter der Begrenzungslinie bleibt.

Abbildung 35: Begrenzungslinie

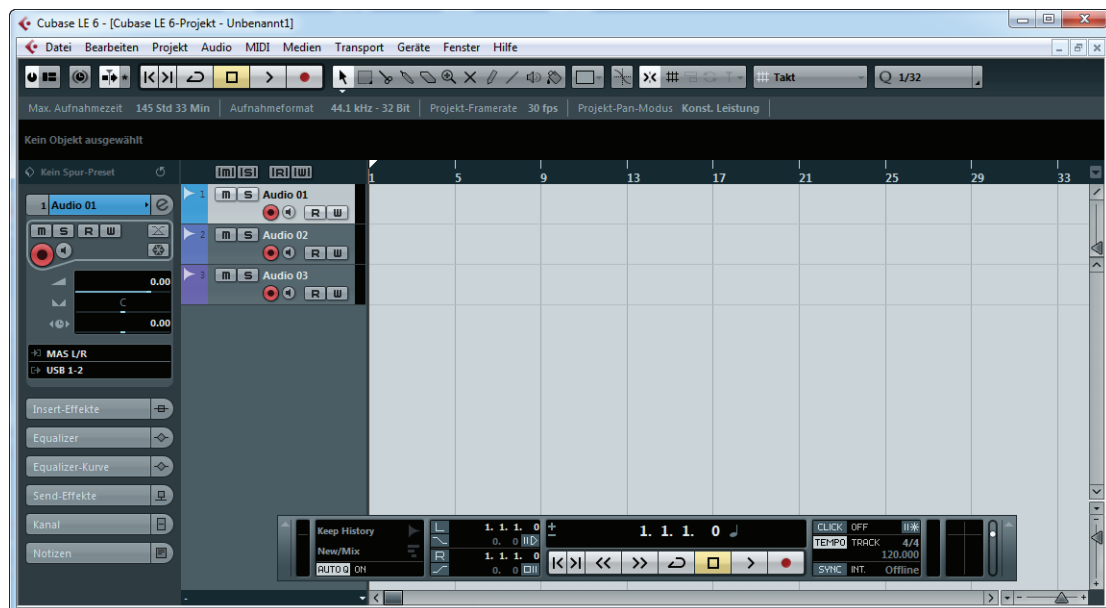


- Wiederholen Sie die letzten fünf Schritte jeweils für die Audiospuren „Audio 02“ und „Audio 03“. Verwenden Sie die AUX-Fader am PowerMate/CMS³ um den Pegel des auf diesen Audiospuren übertragenen Signals einzustellen.

3. Aufnahme

- Klicken Sie in allen Audiospuren, die Sie aufnehmen möchten, auf das Symbol „Aufnahme aktivieren“.

Abbildung 36: Auswahl der aufzunehmenden Audiospuren



- Starten Sie die Aufnahme durch Klick auf den Button „Aufnahme“ im Transportfeld. Klicken Sie auf den Button „Stop“ um die Aufnahme zu beenden.

Abbildung 37: Transportfeld „Aufnahme“



4. Wiedergabe der Aufnahme

- Setzen Sie durch Klick auf den Button „Zum vorherigen Marker/Anfang“ im Transportfeld den Positionszeiger an den Beginn der Aufnahme.
- Starten Sie die Wiedergabe durch Klick auf den Button „Start“. Die Aufnahme wird über den Eingangskanal USB 1-2 des PowerMate / CMS wiedergegeben.

HINWEIS: Weitere, ausführliche Informationen zur Verwendung von Cubase LE 6 finden Sie in der Cubase Dokumentation. Diese finden Sie im Menü unter Hilfe > Dokumentation.